



2015

Outline of
IBARAKI UNIVERSITY
平成27年度
国立大学法人
茨城大学概要

知的好奇心を持って挑戦しよう。



茨城大学
Ibaraki University

茨城大学のイニシャル「I」の小文字をモチーフとし、
できるかぎりシンプルな造形として「学問の灯」を表現。

制作者:佐藤晃一氏(佐藤晃一デザイン室)

目次 Contents

茨城大学憲章 Ibaraki University Charter	1	附属教育施設等 Affiliated Facilities, etc.	28
歴代学長 Past presidents	3	福利施設等 Campus Facilities, etc.	29
学年暦 Academic Calendar	3	平成27年度入学志願者及び入学状況 Admission to Ibaraki University (Academic Year of 2015)	32
沿革 History	4	卒業生・修了者数 Number of Graduates	34
大学の推移 Evolution of the University	5	進路状況 Major Fields of Employment of Graduates	37
組織 Organization	7	社会連携・地域連携 Social Cooperation, Regional Collaboration	39
役職員等 Administrative Staff	9	大学間交流 Exchange Agreements with Other Universities	41
教育組織(学部・学科) Educational System (Colleges and Departments)	11	生涯学習 Lifelong Learning	41
教育組織(大学院) Educational System (Graduate Schools)	13	国際交流 International Exchanges	43
教育組織(専攻科) Educational System (Diploma Course for Graduate Students)	14	財政 Finances	46
教員組織(学野) Teacher Organization (Faculty)	14	外部資金 Private Research Grants	47
職員数 Number of Staff	15	科学研究費助成事業 KAKENHI(Grants-in-Aid for Scientific Research)	47
学生数 Number of Students	16	土地・建物 Lands and Buildings	48
奨学生数 Number of Scholarship Students	19	大学の位置 Location of Ibaraki University	49
図書館 University Library	20	所在地等 Addresses and Telephone Numbers	50
教育振興局 Organization for Educational Development	21	キャンパス建物配置図 Campus Map	51
学術振興局 Organization for Research Promotion	24		

持続可能な社会をめざし、 地域創生に貢献する大学へ

—— 変化の激しい社会で成長を続け、幅広く活躍できる人材を育てる

茨城大学は、1949年5月に旧制水戸高等学校と茨城師範学校、茨城青年師範学校、多賀工業専門学校を引き継いで新制大学としてスタートして以来、66年の歴史を刻んできました。現在では、5学部、4大学院研究科を有する総合大学へと発展しており、約8,400名の学生が学んでいます。

「茨城の地は日本歴史上文教の地として異彩を放っている。時勢は移り世は変わったが、日本文化の中心となるような立派な学風を樹立してもらいたい」——これは、大学開学当時の入学式における鈴木京平初代学長の式辞の一部です。茨城大学は、一貫して、教育・研究を通じた優れた人材の育成を目標としてきました。現代の世界はグローバル化が急速に進み、様々な課題に直面しています。私は、本学の学生が、この変化の激しい社会の中で卒業後も成長を続け、活躍し続けてほしいと考えています。そのために、広い視野とたくましい実践力を養う教育を重視し、「教える」ことから「主体的に学ぶ」ことへの教育改革を進めています。また、アジアや欧米の大学で学ぶ交換留学や短期研修も拡充し、学生の成長を支援する多様な環境づくりを推進しています。

茨城大学のもう一つの特徴は、地域に根ざし、持続可能な地域社会づくりに貢献していることです。これまで、地域企業との共同研究、環境保全と自然エネルギーの開発、防災、自治体のまちづくり支援などの実績を積み重ねて来ました。2014年度には「地(知)の拠点強化(COC)事業」を開始し、2015年度からは「茨城学」という学部1年次の必修科目を立ち上げ、茨城県、市町村、企業などと連携した授業を展開しています。また、研究面でも、材料科学や原子科学、気候変動問題、バイオ燃料、霞ヶ浦の環境改善、震災・放射能災害からの復興支援など高い成果をあげている研究活動を一層強化して茨大発の成果を国際的、全国的に発信し、地域創生に貢献していきたいと考えています。

大学は、人材育成や高度な研究によって、持続的な地域社会づくりを支える「社会の公器」です。この「茨城大学概要」を通じて、本学の教育、研究、地域連携、国際化の取り組みについてご理解いただき、さらなるご支援、ご協力をいただきますようお願い申し上げます。

茨城大学長
三村 信男



三村 信男
MIMURA Nobuo

1949年7月生まれ。1979年、東京大学大学院工学系研究科博士課程修了(工学博士)。専門分野は地球環境工学、海岸工学。日本とアジア・太平洋諸国における気候変動の影響評価と適応策に関する研究プロジェクトを推進。1992年以降、国連の「気候変動に関する政府間パネル(IPCC)」に専門家として参加し、第2次～第5次評価報告書の主執筆者、総括主執筆者を務めた。国内では、文科省、環境省、国土交通省、外務省、総合科学技術会議、茨城県などの委員を務めた。主な著書に、『サステイナビリティ学をつくるー持続可能な地球・社会・人間システムをめざして』(編者、新躍社)など。

職歴

1979年4月	東京大学工学部土木工学科 助手
1983年1月	東京大学工学部土木工学科 助教授
1984年4月	茨城大学工学部建設工学科 助教授
1987年 ～1988年	カリフォルニア工科大学研究員
1995年4月	茨城大学工学部都市システム 工学科 教授
1997年 ～2000年	東京大学大学院工学系研究科 教授(併任)
1997年5月	茨城大学広域水圏環境科学教育 研究センター 教授
2004年9月	茨城大学学長特別補佐
2006年5月	茨城大学地球変動適応科学研究 機関 機関長
2014年4年	茨城大学副学長
2014年9月	茨城大学長

茨城大学憲章

Ibaraki University Charter

茨城大学は、教職員と学生がともに茨城大学の公共の役割を深く理解し、それぞれの立場に応じた責任の下で、社会からの期待と要請に応じていくために、行動の指針として「茨城大学憲章」を制定します。

基本理念

茨城大学は、真理を探究し、豊かな人間性、高い倫理性と社会性をもった人間の育成と「知」の創造、蓄積、体系化および継承に努めます。多様な教育と高度な研究を展開し、世界の平和、人類の福祉ならびに自然との共生に貢献します。社会の変化に対応できるよう自己変革します。

教育

未来を拓く学生が、自由に、自発的に行動できる学びの場として、また市民が継続して学習する場として、さまざまな学習の機会を保障します。人類の文化と社会や自然についての理解を深め、高い倫理観をもち、持続可能な社会と環境保全の担い手となる市民を育成します。豊かな人間性と幅広い教養をもち、多様な文化と価値観を尊重する国際感覚を身に付けた人間を育成します。学部教育では、大学のもつ総合力を生かして一貫した教養教育と専門教育を行います。専門知識と技能を修得し、自らの理想に基づいた将来設計ができる力と課題を探索し問題を解決する力を兼ね備えた人材を育成します。大学院教育では、幅広く豊かな学識と高度な専門知識と技能を身に付け、学術研究と科学技術の進歩に対応できる豊かな創造力をもった高度専門職業人と研究者を育成します。

研究

研究が自由な発想と主体的な判断に基づいて自律的に遂行されることを保障し、研究環境の整備を行い、卓越した「知」の創造に努めます。大学における研究が社会からの信頼と負託を受けていることを自覚し、高い倫理性をもって真摯に研究を行います。真理の探究に関わる基礎研究を充実するとともに、新しい学術分野や産業創出に繋がる組織的研究の育成に努めます。茨城大学が立地する地域の自然的資源および社会的資源を生かした独創的な研究を組織化し、世界的な研究拠点の形成に努めます。創造的研究の継承と発展のために、未来を担う若手教員と大学院生の研究を積極的に支援します。

地域連携と国際交流

市民や社会から信頼される大学であるために、大学の情報を広く発信し、大学への期待や要請の把握に努めます。市民、自治体、教育界、高等教育研究機関、経済産業界等と連携した教育と研究を推進します。教育研究の成果を積極的に社会に還元し、地域の教育と文化の向上、環境保全、産業振興、社会の発展に寄与します。教育と研究の成果を広く国際社会に向けて発信するとともに、学生や教職員の国際的な交流と共同研究を行い、国際水準の教育と学術研究の推進およびその成果の共有に努めます。アジア地域を中心とした国際社会から信頼される学術と文化の交流拠点となることを目指します。

運営

教職員および学生の協働と自治の下で大学の運営を行います。基本的人権を守り、男女が等しく大学の運営に参画できる条件を整備します。計画的な組織整備と教職員の研修を行い、社会の変化に柔軟に対応できる運営体制を整えます。安全と健康に配慮したキャンパスづくりと環境緑化に努めます。教育、研究、地域連携、国際交流、財務および経営について自己点検評価し、結果を公表するとともに大学改革に適切に反映させます。



校章の由来

茨城大学が発足した昭和24年、校章を制定することになり、そのデザインを広く学内に公募したところ相当数の応募があった。これらの作品を学内に掲示して人気投票をした結果、当時、教育学部教授の大道武男氏がデザインしたものが採用された。これは野いばらの葉を図案化し、中に「大学」の文字を入れたものである。

In order that both faculty and students fully understand the public role of the university and act responsibly in accordance with their respective roles to fulfill the expectations and needs of society, Ibaraki University hereby establishes this "Ibaraki University Charter" as a set of guidelines for faculty and student activities.

Basic Philosophy

In addition to cultivating human beings who are generous, highly ethical, and sociable and who seek after truth, Ibaraki University strives to achieve the creation, accumulation, systematization and transmission of "Knowledge." The university offers diverse educational programs and facilitates high-level research, contributing to world peace, the welfare of the human race, and coexistence with nature. And it reforms itself so that it can respond to changes in society.

Education

Ibaraki University furnishes a variety of learning opportunities both as a place for learning where the students who will build the future can act freely and spontaneously, and also as a place where the local populace can continue to study. Deepening understanding of human culture and society and nature, the university promotes the development of a highly ethical citizenry who can bear responsibility for a sustainable society and environmental conservation. The university fosters the development of human beings who have a generous humanity and extensive general education and who have acquired an international sensibility which places an emphasis on diverse culture and sense of values. In undergraduate education, the overall capacity possessed by the university is fully utilized to provide a consistent general education and professional education. The university nurtures experienced persons who have both the ability to acquire expert knowledge and technical skills and design a future based on their own ideals as well as the ability to search for research topics and solve problems. At the graduate level, Ibaraki University produces high-level, extremely creative professionals and researchers with extensive scholarship, expert knowledge and technical skills who can keep pace with progress in academic research and scientific techniques.

Research

Research is based on free conception and independent judgment. Therefore, Ibaraki University ensures that it can be undertaken autonomously, provides a nonrestrictive research environment, and fosters the creation of knowledge. The university recognizes that it is able to conduct research through having gained the trust and confidence of society, and does so earnestly and ethically. In addition to the enhancement of basic research concerned with the pursuit of knowledge, the university endeavors to cultivate organized research in connection with new academic fields and industrial innovation. The university organizes original research which utilizes the natural and social resources in the region where Ibaraki University is located and strives to achieve the formation of a global research base. In order to ensure the continuation and expansion of creative original research, Ibaraki University actively supports the research of younger professors and graduate students who represent the cornerstone of the future.

Regional Cooperation and International Exchange

In order to be the type of university which both society and the local populace can depend on, Ibaraki University widely publicizes information about itself and endeavors to understand the expectations and demands being placed upon it. The university promotes education and research in cooperation with the local citizenry, municipalities, the education sector, institutions of higher education and research, and the economic and industrial sectors, among others. The university actively returns to society the results of education and research, thereby contributing to the advancement of regional education and culture, environmental conservation, the advancement of industry, and the development of society. In addition to sharing education and research results with international society, the university facilitates international exchange and joint research projects involving students and faculty, and promotes education and academic research in compliance with international standards. The objective of the university is to become a hub for academic and cultural exchange depended on by international society and particularly by the Asian region.

Administration

The administration of Ibaraki University is accomplished through self-governance with the cooperation of both faculty and students working together. Upholding basic human rights, the university provides conditions under which both men and women can take part equally in the administration of the university. Through planned organizational maintenance and faculty training, the university achieves an administrative system which can respond flexibly to changes in society. The university strives to create a campus environment which is safe, healthy, and green. And it performs self-inspections and evaluates its own performance with regard to education, research, regional cooperation, international exchange, financial affairs and administration and, in addition to making the results of these evaluations public, will reflect them in its efforts towards self-reform.

歴代学長

Past presidents

関 泰祐*	昭 24. 5.31 ~ 昭 24. 6.29	SEKI Taisuke	May 31, 1949 ~ June 29, 1949
鈴木 京平	昭 24. 6.29 ~ 昭 28.10. 1	SUZUKI Kyohei	June 29, 1949 ~ Oct. 1, 1953
東 龍太郎	昭 28.10. 1 ~ 昭 33. 9.18	AZUMA Ryotaro	Oct. 1, 1953 ~ Sep. 18, 1958
二方 義*	昭 33. 9.18 ~ 昭 33.12.26	FUTAKATA Tadashi	Sep. 18, 1958 ~ Dec. 26, 1958
都崎 雅之助	昭 33.12.26 ~ 昭 39.12.25	TSUZAKI Masanosuke	Dec. 26, 1958 ~ Dec. 25, 1964
二方 義	昭 39.12.26 ~ 昭 43.12.25	FUTAKATA Tadashi	Dec. 26, 1964 ~ Dec. 25, 1968
徳江 徳	昭 43.12.26 ~ 昭 44.11.18	TOKUE Toku	Dec. 26, 1968 ~ Nov. 18, 1969
関 誠一	昭 44.11.18 ~ 昭 47. 9. 1	SEKI Seiichi	Nov. 18, 1969 ~ Sep. 1, 1972
市村 正二*	昭 47. 9. 1 ~ 昭 47.10. 9	ICHIMURA Seiji	Sep. 1, 1972 ~ Oct. 9, 1972
市村 正二	昭 47.10. 9 ~ 昭 53.10. 8	ICHIMURA Seiji	Oct. 9, 1972 ~ Oct. 8, 1978
秋田 康一	昭 53.10. 9 ~ 昭 57. 6.28	AKITA Yasuichi	Oct. 9, 1978 ~ June 28, 1982
菊池 哲彦*	昭 57. 6.28 ~ 昭 57. 9. 1	KIKUCHI Tetsuhiko	June 28, 1982 ~ Sep. 1, 1982
黒木 剛司郎	昭 57. 9. 1 ~ 昭 63. 8.31	KUROKI Koshiro	Sep. 1, 1982 ~ Aug. 31, 1988
浜田 哲夫	昭 63. 9. 1 ~ 平 4. 8.31	HAMADA Tetsuo	Sep. 1, 1988 ~ Aug. 31, 1992
橋本 周久	平 4. 9. 1 ~ 平 10. 8.31	HASHIMOTO Kanehisa	Sep. 1, 1992 ~ Aug. 31, 1998
宮田 武雄	平 10. 9. 1 ~ 平 16. 8.31	MIYATA Takeo	Sep. 1, 1998 ~ Aug. 31, 2004
菊池 龍三郎	平 16. 9. 1 ~ 平 20. 8.31	KIKUCHI Ryuzaburo	Sep. 1, 2004 ~ Aug. 31, 2008
池田 幸雄	平 20. 9. 1 ~ 平 26. 8.31	IKEDA Yukio	Sep. 1, 2008 ~ Aug. 31, 2014
三村 信男	平 26. 9. 1 ~	MIMURA Nobuo	Sep. 1, 2014 ~

*は、事務取扱を示す。
*denotes interim presidents

学年暦

Academic Calendar

学年開始	4月1日	Beginning of Academic Year	April 1
入学式	4月7日	Entrance Ceremony	April 7
前学期授業開始	4月10日	1st Semester Classes Start	April 10
創立記念日	5月31日	University Foundation Day	May 31
夏季休業	8月8日~9月30日	Summer Vacation	August 8 - September 30
後学期授業開始	10月1日	2nd Semester Classes Start	October 1
冬季休業	12月26日~1月5日	Winter Vacation	December 26 - January 5
春季休業	2月24日~3月31日	Spring Vacation	February 24 - March 31
卒業式	3月23日	Graduation Ceremony	March 23
学年終了	3月31日	End of Academic Year	March 31

沿革

History

茨城大学は、昭和24年(1949年)5月31日国立学校設置法(昭和24年法律第150号)により、旧制の水戸高等学校・茨城師範学校・茨城青年師範学校及び多賀工業専門学校を包括し、文学部・教育学部・工学部の3学部からなる新制大学として発足しました。

On May 31, 1949, Ibaraki University was founded as a new national university, as part of the 1949 School Education Law (Number 150) by integrating prewar institutions. It was originally comprised of the College of Literature and Science, the College of Education, and the College of Engineering. This was which combined the Old Mito High School, Ibaraki Normal School, Ibaraki National School for Youth, and Taga Technical College. The following is a brief history:

昭和27年4月	茨城県立農科大学を国に移管し、本学農学部設置	April 1952	Merged with Ibaraki Prefectural Agricultural University. The College of Agriculture was established.
昭和30年6月	五浦美術文化研究所設置 ※	June 1955	Izura Institute of Arts & Culture was established. ※
昭和30年7月	工業短期大学部併設	July 1955	The Junior College of Technology was established.
昭和42年6月	文学部を改組し、人文学部・理学部・教養部設置	June 1967	The College of Literature and Science was reorganized into the College of Humanities, the College of Science, and the College of General Education.
昭和43年4月	大学院工学研究科(修士課程)設置	April 1968	Master's program in Engineering was established.
昭和44年1月	地域総合研究所設置 ※	January 1969	Institute of Regional Studies was established. ※
昭和45年4月	大学院農学研究科(修士課程)設置	April 1970	Master's program in Agriculture was established.
昭和48年4月	保健管理センター設置	April 1973	The University Health Center was established.
昭和54年4月	大学院理学研究科(修士課程)設置	April 1979	Master's program in Science was established.
昭和60年4月	東京農工大学大学院連合農学研究科(博士課程)の構成大学となる	April 1985	Became affiliated with the United Graduate School of Agricultural Science (Doctoral program) of Tokyo University of Agriculture and Technology.
昭和63年4月	大学院教育学研究科(修士課程)設置	April 1988	Master's program in Education was established.
平成元年5月	共同研究開発センター設置	May 1989	The Center for Cooperative Research and Development was established.
平成3年4月	大学院人文科学研究科(修士課程)設置 機器分析センター設置	April 1991	Master's program in Humanities was established. The Center for Instrumental Analysis was established.
平成4年4月	生涯学習教育研究センター設置	April 1992	The Center for Education and Research in Lifelong Learning was established.
平成5年3月	工業短期大学部を廃止	March 1993	The Junior College of Technology was abolished.
平成5年4月	大学院工学研究科(博士課程)設置	April 1993	Doctoral program in Engineering was established.
平成7年4月	大学院工学研究科(博士課程)を大学院理工学研究科(博士課程)に名称変更 大学院理学研究科(修士課程)を廃止し、 大学院理工学研究科(博士課程)に再編成	April 1995	The Doctoral program in Engineering became the Doctoral program in Science and Engineering. The Master's program in Science was merged into the Doctoral program in Science and Engineering.
平成8年3月	教養部を廃止	March 1996	The College of General Education was discontinued.
平成8年4月	大学教育研究開発センター設置 ※	April 1996	The Center for Research and Development in Higher Education was established. ※
平成9年4月	広域水圏環境科学教育研究センター設置	April 1997	The Center for Water Environment Studies was established.
平成11年4月	遺伝子実験施設設置	April 1999	The Gene Research Center was established.
平成13年4月	留学生センター設置	April 2001	International Student Center was established.
平成14年4月	学生就職支援センター設置 ※	April 2002	The Job Placement Support Center was established. ※
	※印は、学内措置で設置した施設を示す。		※indicates facilities established by internal decisions.
平成16年4月	国立大学法人茨城大学設立	April 2004	The National University Corporation Ibaraki University was established.
平成17年7月	学術情報局設置 同局に図書館及びIT基盤センター設置	July 2005	The Integrated Media Bureau was established. University Library and Center for Information Technology was established in the Integrated Media Bureau.
平成18年4月	大学教育研究開発センターを大学教育センターに改組	April 2006	Center for Research and Development in University Education was reorganized into the University Education Center.
平成18年5月	入学センター及び地球変動適応科学研究機関設置	May 2006	Admission Center and Institute for Global Change Adaptation Science was established.
平成18年10月	農学部附属農場を附属フィールドサイエンス教育研究センターに改組	October 2006	The agricultural department attached farm was reorganized into the Field Science Center.
平成20年4月	フロンティア応用原子科学研究センター設置	April 2008	Frontier Research Center for Applied Atomic Sciences was established.
平成21年5月	産学官連携イノベーション創成機構設置 宇宙科学教育研究センター設置	May 2009	Organization for Creation of Collaboration and Innovation was established. Center for Astronomy was established.
平成22年4月	教育振興局、学術振興局設置	April 2010	Organization for Educational Development and Organization for Research Promotion was established.
平成25年4月	社会連携センター設置	April 2013	Social Collaboration Center was established.

大学の推移

Evolution of the University

大 9.4
水戸高等学校
Apr. 1920
Mito High School

明 7.1
拡充師範学校
Jan. 1874
Expanded Normal School

明 9.4
茨城県師範学校
Apr. 1876
Ibaraki Prefectural Normal School

明 19.10
茨城県尋常師範学校
Oct. 1886
Ibaraki Prefectural Lower Normal School

明 10.1
茨城県師範学校女子師範科
Jan. 1877
Women's Course of Ibaraki Prefectural Normal School

明 31.4
茨城県師範学校
Apr. 1898
Ibaraki Prefectural Normal School

昭 18.4
茨城師範学校 (官立)
Apr. 1943
Ibaraki Normal School (National)

明 36.1
茨城県女子師範学校
Jan. 1903
Ibaraki Prefectural Women's Normal School

昭 24.5.31 設置
茨城大学
May 31, 1949 Established
Ibaraki University

明 36.3
茨城県立農学校附属農業教員養成所
Mar. 1903
Institute of Training Agriculture Teachers
Attached to Ibaraki Prefectural School of Agriculture

大 11.2
茨城県立実業補習学校教員養成所
Feb. 1922
Ibaraki Prefectural Institute of Training Teachers for
Technical Vocational Schools

平 16.4.1 設立
国立大学法人 茨城大学
Apr. 1, 2004 Established
National University Corporation
Ibaraki University

昭 10.4
茨城県立青年学校教員養成所
Apr. 1935
Ibaraki Prefectural Institute of
Training Teachers for Youth Education

昭 19.4
茨城青年師範学校 (官立)
Apr. 1944
Ibaraki Normal School for Youth (National)

昭 14.5
多賀高等工業学校
May 1939
Taga Technical College

昭 19.3
多賀工業専門学校
Mar. 1944
Taga Technical College

昭 21.5
霞ヶ浦農科大学
May 1946
Kasumigaura Agricultural University

昭 24.10
茨城県立農科大学
Oct. 1949
Ibaraki Prefectural Agricultural University

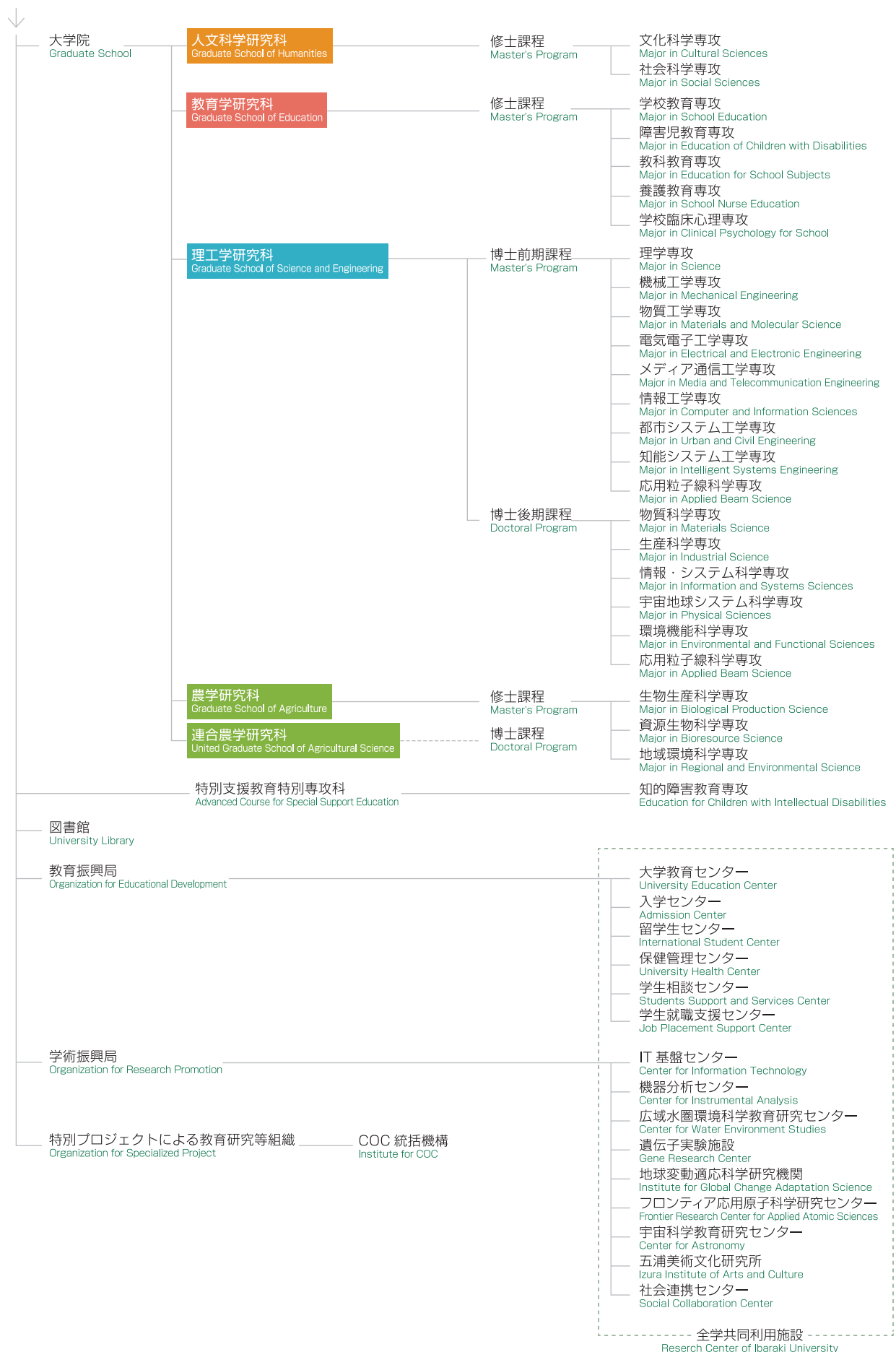
昭 27.4.1
国立移管
Apr. 1, 1952
Nationalized



組織

Organization





役員等

Administrative Staff

学 長
President
理事・副学長（教育）
Executives / Vice President
理事・副学長（学術）
Executives / Vice President
理事（総務・財務）
Executives
理事（社会連携）
Executives
監 事
Auditor
監 事
Auditor
副学長（大学院）
Vice President
副学長（大学戦略・IR）
Vice President
学長特別補佐
Assistant Vice President
学長特別補佐
Assistant Vice President
学長特別補佐
Assistant Vice President
学長特別補佐
Assistant Vice President
学長特別補佐
Assistant Vice President
執行部スタッフ
Administration Staff
執行部スタッフ
Administration Staff

三村 信男
MIMURA Nobuo
伏見 厚次郎
FUSHIMI Kojiro
尾崎 久記
OZAKI Hisaki
袖山 禎之
SODEYAMA Yoshiyuki
影山 俊男
KAGEYAMA Toshio
増子 千勝
MASHIKO Chikatsu
馬場 敬信
BABA Takanobu
米倉 達広
YONEKURA Tatsuhiko
太田 寛行
OTA Hiroyuki
佐藤 和夫
SATO Kazuo
羽瀨 裕真
HABUCHI Hiromasa
内田 聡
UCHIDA Satoshi
木村 競
KIMURA Kiso
森 聖治
MORI Seiji
大塚 富美子
OTSUKA Fumiko
原口 弥生
HARAGUCHI Yayoi

経営協議会 Management Council

学 長
President
理事・副学長（教育）
Executives / Vice President
理事・副学長（学術）
Executives / Vice President
理事（総務・財務）
Executives
理事（社会連携）
Executives
人文学部長
Dean of the College of Humanities
教育学部長
Dean of the College of Education
理学部長
Dean of the College of Science
工学部長
Dean of the College of Engineering
農学部長
Dean of the College of Agriculture
茨城県立水戸第二高等学校校長
(株)茨城新聞社代表取締役社長
茨城大学同窓会連合会副会長
元常磐大学教授（茨城大学名誉教授）
(株)日立製作所電力システム社
日立事業所副事業所長
学校法人茨城理事長
種田・鈴木法律事務所 弁護士
常陸太田市教育委員会教育長
(株)バイオフォトケモニクス研究所
専務取締役（茨城大学名誉教授）
独立行政法人農業環境技術研究所
理事長
コロナ電気（株）代表取締役社長
一般財団法人持続性推進機構
環境人材育成コンソーシアム代表幹事
（東京大学名誉教授）
茨城県副知事

三村 信男
MIMURA Nobuo
伏見 厚次郎
FUSHIMI Kojiro
尾崎 久記
OZAKI Hisaki
袖山 禎之
SODEYAMA Yoshiyuki
影山 俊男
KAGEYAMA Toshio
佐川 泰弘
SAGAWA Yasuhiro
生越 達
OGOSE Toru
折山 剛
ORIYAMA Takeshi
馬場 充
BABA Mitsuru
久留主 泰朗
KURUSU Yasuro
石崎 弘美
ISHIZAKI Hiromi
小田部 卓
OTABE Takashi
久保田 益充
KUBOTA Masumitsu
鈴木 暎一
SUZUKI Eiichi
館岡 司
TATEOKA Tsukasa
種田 誠
TANEDA Makoto
中原 一博
NAKAHARA Kazuhiro
藤井 有起
FUJII Yuki
宮下 清貴
MIYASHITA Kiyotaka
柳生 修
YAGYU Osamu
安井 至
YASUI Itaru
山口 やちゑ
YAMAGUCHI Yachie

※学外委員は五十音順

教育研究評議会 Education Research Council

学 長
President
理事・副学長（教育）
Executives / Vice President
理事・副学長（学術）
Executives / Vice President
理事（総務・財務）
Executives
副学長（大学院）
Vice President
副学長（大学戦略・IR）
Vice President
人文学部長
Dean of the College of Humanities
教育学部長
Dean of the College of Education
理学部長
Dean of the College of Science
工学部長
Dean of the College of Engineering
農学部長
Dean of the College of Agriculture
図書館長
Director of University Library
大学教育センター長
Director of the University Education Center
人文学部教授
Professor, the College of Humanities
人文学部教授
Professor, the College of Humanities
教育学部教授
Professor, the College of Education
教育学部教授
Professor, the College of Education
理学部教授
Professor, the College of Science
理学部教授
Professor, the College of Science
工学部教授
Professor, the College of Engineering
工学部教授
Professor, the College of Engineering
農学部教授
Professor, the College of Agriculture
農学部教授
Professor, the College of Agriculture

三村 信男
MIMURA Nobuo
伏見 厚次郎
FUSHIMI Kojiro
尾崎 久記
OZAKI Hisaki
袖山 禎之
SODEYAMA Yoshiyuki
米倉 達広
YONEKURA Tatsuhiko
太田 寛行
OTA Hiroyuki
佐川 泰弘
SAGAWA Yasuhiro
生越 達
OGOSE Toru
折山 剛
ORIYAMA Takeshi
馬場 充
BABA Mitsuru
久留主 泰朗
KURUSU Yasuro
高橋 修
TAKAHASHI Osamu
佐藤 和夫
SATO Kazuo
澁谷 浩一
SHIBUYA Koichi
斎藤 義則
SAITO Yoshinori
荒川 智
ARAKAWA Satoshi
小野寺 淳
ONODERA Atsushi
吉田 龍生
YOSHIDA Tatsuo
田内 広
TAUCHI Hiroshi
伊藤 吾朗
ITO Goro
増澤 徹
MASUZAWA Toru
中石 克也
NAKAISHI Katsuya
新田 洋司
NITTA Yoji

学部 Colleges

人文学部 College of Humanities

学部長
Dean
佐川 泰弘
SAGAWA Yasuhiro

教育学部 College of Education

学部長
Dean
生越 達
OGOSE Toru
附属幼稚園長
Principal, Affiliated Kindergarten
小泉 晋弥
KOIZUMI Shinya
附属小学校長
Principal, Affiliated Elementary School
勝本 真
KATSUMOTO Makoto
附属中学校長
Principal, Affiliated Junior High School
木村 美智子
KIMURA Michiko
附属特別支援学校長
Principal, Affiliated School for Special Support Education
正保 春彦
SHOBO Haruhiko
附属教育実践総合センター長
Director of Center for General Educational Practice
小川 哲哉
OGAWA Tetsuya

理学部 College of Science

学部長
Dean
折山 剛
ORIYAMA Takeshi

工学部 College of Engineering

学部長
Dean
馬場 充
BABA Mitsuru

農学部 College of Agriculture

学部長 Dean	久留主 泰朗 KURUSU Yasuro
附属フィールドサイエンス教育研究センター長 Director of Field Science Center	中島 弘美 NAKAJIMA Hiromi

大学院 Graduate Schools

人文科学研究科長 Dean of the Graduate School of Humanities	佐川 泰弘 SAGAWA Yasuhiro
教育学研究科長 Dean of the Graduate School of Education	生越 達 OGOSE Toru
理工学研究科長 Dean of the Graduate School of Science and Engineering	馬場 充 BABA Mitsuru
理工学副研究科長 Vice Dean of the Graduate School of Science and Engineering	折山 剛 ORIYAMA Takeshi
農学研究科長 Dean of the Graduate School of Agriculture	久留主 泰朗 KURUSU Yasuro

図書館 University Library

館長 Director of University Library	高橋 修 TAKAHASHI Osamu
工学部分館長 Director of Hitachi Branch Library	高橋 東之 TAKAHASHI Haruyuki
農学部分館長 Director of Ami Branch Library	東尾 久雄 HIGASHIO Hisao

教育振興局 Organization for Educational Development

教育振興局長 Director of Organization for Educational Development	伏見 厚次郎 FUSHIMI Kojiro
大学教育センター長 Director for University Education Center	佐藤 和夫 SATO Kazuo
入学センター長 Director for Admission Center	泉岡 明 IZUOKA Akira
留学生センター長 Director of International Student Center	金光男 KIM Kwang-Nam
保健管理センター所長 Director of University Health Center	子川 和宏 KOGAWA Kazuhiro
学生相談センター所長 Director of Students Support and Services Center	伏見 厚次郎 FUSHIMI Kojiro
学生就職支援センター長 Director of Job Placement Support Center	松坂 晃 MATSUZAKA Akira

学術振興局 Organization for Research Promotion

学術振興局長 Director of Organization for Research Promotion	尾崎 久記 OZAKI Hisaki
IT 基盤センター長 Director of Center for Information Technology	鎌田 賢 KAMADA Masaru
機器分析センター長 Director of Center for Instrumental Analysis	金 幸夫 KIM Haeng-Boo
広域水圏環境科学教育研究センター長 Director of Center for Water Environment Studies	桑原 祐武 KUWAHARA Yuji
遺伝子実験施設長 Director of Gene Research Center	大久保 武 OKUBO Takeshi
地球変動適応科学研究機関長 Director of Institute for Global Change Adaptation Science	伊藤 哲司 ITO Tetsuji
フロンティア応用原子科学研究センター長 Director of Frontier Research Center for Applied Atomic Sciences	田中 伊知朗 TANAKA Ichiro
宇宙科学教育研究センター長 Director of Center for Astronomy	百瀬 宗武 MOMOSE Munetake
五浦美術文化研究所長 Director of Izura Institute of Arts and Culture	小野寺 淳 ONODERA Atsushi
社会連携センター長 Director of Social Collaboration Center	米倉 達広 YONEKURA Tatsuhiko

特別プロジェクトによる教育研究等組織 Organization for Specialized Project

COC 統括機構長 Director of Institute for COC	三村 信男 MIMURA Nobuo
--	-----------------------

管理運営部門 Management Bureau

大学戦略・IR 室長 Office Head of Institutional Research and Planning	太田 寛行 OTA Hiroyuki
大学戦略・IR 室副室長 Deputy Head of Institutional Research and Planning	向後 光典 KOGO Mitsunori
国際戦略室長 Office Head of International Strategy	森 聖治 MORI Seiji
監査室長 Office Head of Audit	田中 裕二 TANAKA Yuji
広報室長 Office Head, Public Relations Office	米倉 達広 YONEKURA Tatsuhiko
広報室副室長 Deputy Head, Public Relations Office	和田 雅裕 WADA Masahiro
地方創生推進室長 Office Head for Regional Revitalization	米倉 達広 YONEKURA Tatsuhiko
地方創生推進室副室長 Deputy Head for Regional Revitalization	和田 雅裕 WADA Masahiro

事務局 Administration Bureau

事務局長 Director-General	袖山 禎之 SODEYAMA Yoshiyuki
総務部長 Director, Administrative Affairs Department	小新 敏充 KOSHIN Toshimitsu
総務課長 Head, Administrative Affairs Division	川村 優 KAWAMURA Masaru
人事課長 Head, Personnel Division	秋葉 重実 AKIBA Shigemi
労務課長 Head, Labor Affairs Division	町島 毅 MACHIJIMA Tsuyoshi
財務部長 Director, Financial Affairs Department	須藤 守 SUDO Mamoru
財務課長 Head, Financial Affairs Division	大森 宏之 OMORI Hiroyuki
契約課長 Head, Contractual Affairs Division	須藤 守 SUDO Mamoru
施設課長 Head, Facilities Division	土田 哲司 TSUCHIDA Tetsuji
学務部長 Director, Student Affairs Department	小野 智 ONO Satoshi
学務課長 Head, Student Affairs Division	山内 敏博 YAMAUCHI Toshihiro
学生生活課長 Head, Student Life Division	鴨志田 功 KAMOSHIDA Isao
入学課長 Head, Admissions Division	宇野 照雄 UNO Teruo
留学交流課長 Head, Student Exchange Division	長谷川 照晃 HASEGAWA Teruaki
学術企画部長 Director, Department of Institutional Planning	大久保 政博 OKUBO Masahiro
企画課長 Head, Designing Solutions Division	平山 英明 HIRAYAMA Hideaki
社会連携課長 Head, Liaison Division of Social Cooperation	市川 雅一 ICHIKAWA Masakazu
産学連携室長（総務企画主幹） Head, Office of Collaboration and Innovation (Chief Manager of Administrative Affairs Planning)	湊 一英 MINATO Kazuhide
学術情報課長 Head, University Library Division	長谷川 順子 HASEGAWA Junko
人文学部事務長 College Affairs Director, College of Humanities	石井 利男 ISHII Toshio
教育学部事務長 College Affairs Director, College of Education	小川 徹 OGAWA Toru
理学部事務長 College Affairs Director, College of Science	鮎沢 博道 AYUSAWA Hiromichi
工学部事務長 College Affairs Director, College of Engineering	谷田部 貴史 YATABE Takafumi
農学部事務長 College Affairs Director, College of Agriculture	高松 尋一 TAKAMATSU Hirokatsu

工学部技術部 Technical Service of College of Engineering

工学部技術部長 Director, Technical Service of College of Engineering	馬場 充 BABA Mitsuru
工学部技術部総括技術長 Head, Technical Service of college of Engineering	佐藤 義典 SATO Yoshinori

教育組織（学部・学科）

Educational System (Colleges and Departments)

学部 Colleges	学科 Departments	入学定員 Student Quota	コース又は主な開講科目 Course or Main Subjects	学位名 Degree
人文学部 College of Humanities	人文コミュニケーション学科 Department of Humanities and Communication Studies	170	人間科学コース、歴史・文化遺産コース、文芸・思想コース、言語コミュニケーションコース、異文化コミュニケーションコース、メディア文化コース Human Science, History and Cultural Heritage, Literature and Philosophy, Language and Communication, Intercultural Communication, Media and Culture	学士（人文科学） Bachelor of Arts in Humanities
	社会科学科 Department of Social Sciences	225	法学・行政学コース、経済学・経営学コース、地域研究・社会学コース Law and Public Administration, Economics and Business Administration, Area Studies and Sociology	学士（社会科学） Bachelor of Social Science
計 Total	2 学科 2 Departments	395		
教育学部 College of Education	学校教育教員養成課程 Teacher Training Course	215	学校教育コース、特別支援教育コース School Education Sub-course, Sub-course for Special Support Education	学士（教育学） Bachelor of Education
	養護教諭養成課程 Course for School Nurse Teacher	35		
	情報文化課程 Course for Information and Culture	60	社会文化コース、生活デザインコース、アート文化コース Social and Culture Sub-course, Living and Design Sub-course, Arts and Culture Sub-course	学士（教養） Bachelor of Liberal Arts
	人間環境教育課程 Course for Human Environmental Education	40	環境コース、スポーツコース、健康コース、心理コース Environmental Education Sub-course, Sports Sub-course, Health Sub-course, Psychology Sub-course	
計 Total	4 課程 4 Courses	350		
理学部 College of Science	理学科 Department of Sciences	205	数学・情報数理コース、物理学コース、化学コース、生物科学コース、地球環境科学コース、学際理学コース Mathematics and Informatics, Physics, Chemistry, Biological Sciences, Earth Sciences, Interdisciplinary Sciences	学士（理学） Bachelor of Science
計 Total	1 学科 1 Department	205 ※10		

人文学部 College of Humanities

教育学部 College of Education

理学部 College of Science

工学部 College of Engineering

農学部 College of Agriculture



学部 Colleges	学科 Departments	入学定員 Student Quota	コース又は主な開講科目 Course or Main Subjects	学位名 Degree
工学部 College of Engineering	機械工学科 Department of Mechanical Engineering	85	材料力学、機械力学、熱力学、流体力学、制御工学、 機械材料工学、メカトロニクス Strength of Materials, Mechanical dynamics, Thermodynamics, Fluid Dynamics, Control Engineering, Materials for Mechanical Engineering, Mechatronics	学士（工学） Bachelor of Engineering
	生体分子機能工学科 Department of Biomolecular Functional Engineering	60	物理化学、有機化学、電子科学、高分子化学、機器分析化学、 化学工学、生化学、生命情報学、応用電子デバイス Physical Chemistry, Organic Chemistry, Electronic Chemistry, Polymer Chemistry, Instrumental Analysis, Chemical Engineering, Biochemistry, Bioinformatics, Advanced Electronic Devices	
	マテリアル工学科 Department of Materials Science & Engineering	35	基礎物理化学、計算材料学、材料組織学、材料強度学、 材料電子物性 Basic Physical Chemistry, Computational Materials Science, Materials Microstructure, Strength of Materials, Materials Science for Electronic and Information Devices	
	電気電子工学科 Department of Electrical and Electronic Engineering	75	電気磁気学、電気・電子回路、制御工学、半導体・集積回路工学、 パワーエレクトロニクス、光エレクトロニクス、通信工学 Electro-magnetism, Electric and Electronic Circuits, Control Engineering, Semiconductor Devices and Integrated Circuits, Power Electronics, Opto-electronics, Telecommunication Engineering	
	メディア通信工学科 Department of Media and Telecommunications Engineering	45	自然系、電子・情報・通信系基礎、メディア処理・通信系、 デバイス・回路系、実験実習 Subjects of Natural Sciences, Fundamental Subjects of Electronics, Information and Communication Engineering, Subjects of Media Processing and Communication Engineering, Subjects of Electronic Device and Circuit Engineering, Subjects of Experiments	
	情報工学科 Department of Computer and Information Sciences	65	コンピュータ基礎、アルゴリズムとデータ構造、論理回路、 ソフトウェア開発法、情報ネットワーク、情報セキュリティ Computer Basics, Algorithms and Data Structures, Logic Circuits, Software Development, Computer Network, Information Security	
	都市システム工学科 Department of Urban and Civil Engineering	50	建設材料学、構造力学、地震および振動工学、水理学、 土の力学、地球環境工学、都市・地域計画、景観工学 Materials for Construction, Structural Mechanics and Analysis, Earthquake and Vibration Engineering, Hydraulics, Soil Mechanics, Global Environmental Engineering, Urban and Regional Planning, Landscape Engineering	
	知能システム工学科 Department of Intelligent Systems Engineering	90 ●40	知能システム入門、コンピュータシステム、工業力学、 アクチュエータ、ロボット工学 Introduction to Intelligent Systems, Computer Systems, Industrial Mechanics, Actuator, Introduction to Robotics	
計 Total	8 学科 8 Departments	505 ※45		
農学部 College of Agriculture	生物生産科学科 Department of Biological Production Science	45	植物生産科学カリキュラム、動物科学カリキュラム、 総合農学カリキュラム Plant Production Science Curriculum, Animal Science Curriculum, Agricultural Curriculum	学士（農学） Bachelor of Agriculture
	資源生物科学科 Department of Bioresource Science	35	資源生物科学カリキュラム Bioresource Science Curriculum	
	地域環境科学科 Department of Regional and Environmental Science	35	地域環境工学カリキュラム、環境食料政策学カリキュラム、 地域環境保全学カリキュラム Regional and Environmental Engineering Curriculum, Environment and Food Policy Studies Curriculum, Regional and Environmental Conservation Studies Curriculum	
計 Total	3 学科 3 Departments	115 ※10		
合計 Sum Total	15 学科 4 課程 15 Departments and 4 courses	1,570 ※65		

注：※印は、3年次編入学定員を外数で示す。

Note：※ denotes the number of students admitted during their Junior year.

●は、夜間主コース定員を内数で示す。

Note：● denotes the number of students in evening courses.

教育組織（大学院）

Educational System (Graduate Schools)

研究科 Graduate schools	課程 Programs	専攻 Majors	入学定員 Student Quota	学位名 Degree
人文科学研究科 Graduate School of Humanities	修士課程 Master's Program	●文化科学専攻 Major in Cultural Sciences ●社会科学専攻 Major in Social Sciences	13 12	修士(学術) Master of Arts
	計 Total	2 専攻 2 Majors	25	
教育学研究科 Graduate School of Education	修士課程 Master's Program	●学校教育専攻 Major in School Education ●障害児教育専攻 Major in Education of Children With Disabilities ●教科教育専攻 Major in Education for School Subjects ●養護教育専攻 Major in School Nurse Education ●学校臨床心理専攻 Major in Clinical Psychology for School	5 3 32 3 9	修士(教育学) Master of Education
	計 Total	5 専攻 5 Majors	52	
理工学研究科 Graduate School of Science and Engineering	博士前期課程 Master's Program	理学専攻 Major in Science	90	修士(理学) Master of Science
		機械工学専攻 Major in Mechanical Engineering	33	修士(工学) Master of Engineering
		物質工学専攻 Major in Materials and Molecular Science	32	
		電気電子工学専攻 Major in Electrical and Electronic Engineering	25	
メディア通信工学専攻 Major in Media and Telecommunication Engineering	21			
情報工学専攻 Major in Computer and Information Sciences	23			
都市システム工学専攻 Major in Urban and Civil Engineering	22			
知能システム工学専攻 Major in Intelligent Systems Engineering	30			
応用粒子線科学専攻 Major in Applied Beam Science	25	修士(理学)又は(工学) Master of Science/ Master of Engineering		
計 Total	9 専攻 9 Majors	301		
博士後期課程 Doctoral Program	物質科学専攻 Major in Materials Science	5	博士(理学) Doctor of Science	
	生産科学専攻 Major in Industrial Science	7	博士(学術) Doctor of Philosophy	
	情報・システム科学専攻 Major in Information and Systems Sciences	7	博士(工学) Doctor of Engineering	
	宇宙地球システム科学専攻 Major in Physical Sciences	5		
環境機能科学専攻 Major in Environmental and Functional Sciences	5			
応用粒子線科学専攻 Major in Applied Beam Science	9			
計 Total	6 専攻 6 Majors	38		
農学研究科 Graduate School of Agriculture	修士課程 Master's Program	●生物生産科学専攻 Major in Biological Production Science ●資源生物科学専攻 Major in Bioresource Science ●地域環境科学専攻 Major in Regional and Environmental Science	13 17 13	修士(農学) Master of Agriculture
	計 Total	3 専攻 3 Majors	43	
合計 Sum Total	4 研究科 修士 23 専攻 博士 6 専攻 4 Graduate Schools 23 Master's Program 6 Doctoral Program		459	

●昼夜開講 Day-and-night opening a course

研究科 Graduate schools	課程 Programs	専攻 Majors	入学定員 Student Quota	学位名 Degree
連合農学研究科 United Graduate School of Agricultural Science	博士課程 Doctoral Program	生物生産科学専攻 Major in Biological Production Science	15	博士(農学) Doctor of Agriculture
		応用生命科学専攻 Major in Applied Life Science	10	
		環境資源共生科学専攻 Major in Symbiotic Science of Environment and Natural Resources	10	
		農業環境工学専攻 Major in Agricultural and Environmental Engineering	4	
農林共生社会科学専攻 Major in Science on Agricultural Economy and Symbiotics Society	6			
計 Total	5 専攻 5 Majors	45		

連合農学研究科・・・茨城大学大学院農学研究科、東京農工大学大学院農学研究科及び宇都宮大学大学院農学研究科の修士課程を担当する農学部との講座と附属施設を母体として編成された後期3年のみの博士課程の独立研究科

United Graduate School of Agricultural Science

The Graduate School of Agricultural Science is an independent graduate school with a 3-year Doctoral program, consisting mainly of the departments and auxiliary facilities in: the Graduate School of Agriculture, Ibaraki University; the Graduate School of Agriculture, Tokyo University of Agriculture and Technology; and the Graduate School of Agriculture, Utsunomiya University.

教育組織（専攻科）

Educational system (Diploma Course for Graduate Students)

専攻科 Diploma Course	専攻 Majors	入学定員 Student Quota
特別支援教育特別専攻科 Advanced Course for Special Support Education	知的障害教育専攻 Education for Children with Intellectual Disabilities	30

教員組織（学野）

Teacher Organization (Faculty)

本学では、学部教育の改善を目的に学部学野制を導入しました。学野は教員組織で、教員は以下の学野に所属しています。個々の教員は学科などの教育課程とは異なる学野に所属しており、学部が教育課程を編成する際には、学野に所属する教員を柔軟に活用します。なお、学野内を区分する組織として領域を置いています。

Ibaraki University has introduced a new management system named "the college and faculty system" in order to improve the educational system of the college. Teaching staffs of the college are assigned to the "faculty" of "the college and faculty system". When the college organizes the curriculum, teaching staffs belonging to the "faculty" are appropriately placed in it. The "faculty" is divided into several domains.

学部名 Colleges	学野名 Faculties	領域 Domains
人文学部 College of Humanities	人文社会科学野 Faculty of Humanities and Social Science	人文コミュニケーション学、社会科学、日本語教育学、外国語教育学 Humanities and Communication Studies, Social Science, Japanese-language-education Study, Foreign-language-teaching Study
教育学部 College of Education	教育学野 Faculty of Education	第1、第2、第3 First Domain, Second Domain, Third Domain
理学部 College of Science	理学野 Faculty of Science	数学・情報数理、物理学、化学、生物科学、地球環境科学 Mathematics and Informatics, Physics, Chemistry, Biological Sciences, Earth Sciences
工学部 College of Engineering	工学野 Faculty of Engineering	機械工学、物質工学、電気電子工学、メディア通信工学、情報工学、都市システム工学、知能システム工学、工学基礎 Mechanical Engineering, Materials Science, Electrical and Electronic Engineering, Media and Telecommunications Engineering, Computer and Information Sciences, Urban and Civil Engineering, Intelligent Systems Engineering, Basic Sciences for Engineering
農学部 College of Agriculture	農学野 Faculty of Agriculture	生物生産科学、資源生物科学、地域環境科学 Biological Production Science, Bioresource Science, Regional and Environmental Science



水戸キャンパス Mito Campus



日立キャンパス Hitachi Campus



阿見キャンパス Ami Campus

職員数

Number of Staff

平成 27.5.1 現在
As of May 1, 2015

区分 Classification	学長 President	理事 Executives	監事 Auditor	教授 Professor	准教授 Associate Professor	講師 Lecturer	助教 Assistant Professor	助手 Institutional Assistant	附属学校園 教諭 School Teachers	計 Total	事務系・技術 系職員等 Clerical Staff	合計 Sum Total
役員 Executives	1	4	2							7		7
大学戦略・IR室 Office of Institutional Research and Planning					1					1	6	7
国際戦略室 Office of International Strategy											2 (2)	2 (2)
監査室 Office of Audit											3	3
広報室 Public Relations Office											2 (1)	2 (1)
地方創生推進室 Office for Regional Revitalization											2	2
学長秘書室 Secretary Office											1	1
総務部 Administrative Affairs Department											27 (2)	27 (2)
財務部 Financial Affairs Department											36 (7)	36 (7)
学務部 Student Affairs Department											37 (13)	37 (13)
学術企画部 Department of Institutional Planning											36 (9)	36 (9)
人文学部事務部 Department of College Affairs of Humanities											9 (2)	9 (2)
教育学部事務部 Department of College Affairs of Education											22 (7)	22 (7)
理学部事務部 Department of College Affairs of Science											11 (3)	11 (3)
工学部事務部 Department of College Affairs of Engineering											24 (6)	24 (6)
農学部事務部 Department of College Affairs of Agriculture											17 (1)	17 (1)
人文学部 College of Humanities				51 (9)	38 (10)	4 (2)	1	5 (3)		99 (24)		99 (24)
教育学部 College of Education				67 (7)	40 (12)	3 (2)			89 (43)	199 (64)		199 (64)
教育学研究科 Graduate School of Education				3 (1)	1					4 (1)		4 (1)
理学部 College of Science				37 (1)	23 (6)		2			62 (7)		62 (7)
工学部 College of Engineering				71	53 (2)	20 (2)	10 (2)			154 (6)	30 (3)	184 (9)
理工学研究科 Graduate School of Science and Engineering				8	4					12		12
農学部 College of Agriculture				27	26 (1)	3	1 (1)			57 (2)	8 (2)	65 (4)
大学教育センター University Education Center					4 (2)	3 (1)				7 (3)		7 (3)
留学生センター International Student Center				3 (2)	1	1				5 (2)		5 (2)
保健管理センター University Health Center				1	1 (1)					2 (1)	2 (2)	4 (3)
IT基盤センター Center for Information Technology					1	1				2		2
機器分析センター Center for Instrumental Analysis					1					1	2	3
広域水圏環境科学教育研究センター Center for Water Environment Studies				1	2		2			5		5
遺伝子実験施設 Gene Research Center				1			1 (1)			2 (1)		2 (1)
地球変動適応科学研究機関 Institute for Global Change Adaptation Science					1					1		1
フロンティア応用原子科学研究センター Frontier Research Center for Applied Atomic Sciences				1						1		1
宇宙科学教育研究センター Center for Astronomy					1					1		1
社会連携センター Social Collaboration Center					2 (1)					2 (1)		2 (1)
合計 Sum Total	1	4	2	271 (20)	200 (35)	35 (7)	17 (4)	5 (3)	89 (43)	624 (112)	277 (60)	901 (172)

注：1. 教授には特任教授を含む。 2. () 書きは、女子を内数で示す。

Note: 1 'professor' includes contract professor(s). 2 The figures in parentheses indicate the number of female staffs.

学生数

Number of Students

学部 Colleges

平成 27.5.1 現在
As of May 1, 2015

学部 Colleges	学科・課程 Departments	入学定員 Student Quota	収容定員 Capacity	在籍者数 Enrollment														
				1年次 1st Year			2年次 2nd Year			3年次 3rd Year			4年次 4th Year			合計 Sum Total		
				男子 Male	女子 Female	合計 Sum Total	男子 Male	女子 Female	合計 Sum Total	男子 Male	女子 Female	合計 Sum Total	男子 Male	女子 Female	合計 Sum Total	男子 Male	女子 Female	合計 Sum Total
人文学部 College of Humanities	人文コミュニケーション学科 Department of Humanities and Communication Studies	170	680	51	126	177	55	123	178	56	129	185	72	132	204	234	510	744
	社会科学学科 Department of Social Sciences	225	900	156	92	248	124	112	236	111	121	232	186	114	300	577	439	1,016
	計 Total	395	1,580	207	218	425	179	235	414	167	250	417	258	246	504	811	949	1,760
教養学部 College of Education	学校教育教員養成課程 Teacher Training Course	215	860	110	127	237	110	121	231	111	121	232	112	128	240	443	497	940
	養護教諭養成課程 Course for School Nurse Teacher	35	140		37	37		36	36		35	35	1	38	39	1	146	147
	情報文化課程 Course for Information and Culture	60	240	18	45	63	21	46	67	18	46	64	23	47	70	80	184	264
	人間環境教育課程 Course for Human Environmental Education	40	160	15	28	43	23	19	42	21	24	45	18	26	44	77	97	174
	計 Total	350	1,400	143	237	380	154	222	376	150	226	376	154	239	393	601	924	1,525
理学部 College of Science	理学科 Department of Sciences	205※10	820※20	157	68	225	155	60	215	166	60	226	197	68	265	675	256	931
	計 Total	205※10	820※20	157	68	225	155	60	215	166	60	226	197	68	265	675	256	931
工学部 College of Engineering	機械工学科 Department of Mechanical Engineering	85	340	89	2	91	88	5	93	90	5	95	125	1	126	392	13	405
	生体分子機能工学科 Department of Biomolecular Functional Engineering	60	240	38	23	61	40	25	65	46	19	65	65	17	82	189	84	273
	マテリアル工学科 Department of Materials Science & Engineering	35	140	33	4	37	31		31	30	5	35	37	4	41	131	13	144
	電気電子工学科 Department of Electrical and Electronic Engineering	75	300	81	3	84	74	3	77	77	5	82	103	3	106	335	14	349
	メディア通信工学科 Department of Media and Telecommunications Engineering	45※45	180※90	39	11	50	40	13	53	48	6	54	50	6	56	177	36	213
	情報工学科 Department of Computer and Information Sciences	65	260	64	4	68	63	5	68	64	11	75	82	11	93	273	31	304
	都市システム工学科 Department of Urban and Civil Engineering	50	200	48	6	54	44	9	53	49	15	64	52	8	60	193	38	231
	知能システム工学科 Department of Intelligent Systems Engineering	50	200	53		53	47	5	52	48	5	53	57	3	60	205	13	218
	同上（夜間主コース） Department of Intelligent Systems Engineering	40	160	40	4	44	37	5	42	38	1	39	50	1	51	165	11	176
	計 Total	505※45	2,020※90	485	57	542	464	70	534	490	72	562	621	54	675	2,060	253	2,313
農学部 College of Agriculture	生物生産科学科 Department of Biological Production Science	45	180	27	21	48	25	21	46	21	29	50	26	26	52	99	97	196
	資源生物科学科 Department of Bioresource Science	35※10	140※20	18	18	36	19	18	37	15	23	38	22	28	50	74	87	161
	地域環境科学科 Department of Regional Environmental Science	35	140	25	11	36	20	16	36	25	13	38	30	13	43	100	53	153
	計 Total	115※10	460※20	70	50	120	64	55	119	61	65	126	78	67	145	273	237	510
合計 Sum Total	1,570 ※65	6,280 ※130	1,062	630	1,692	1,016	642	1,658	1,034	673	1,707	1,308	674	1,982	4,420	2,619	7,039	

注：1.※印は、3年次編入学定員を外数で示す。 2.外国人留学生を含む

Note: 1 ※ denotes the number of students admitted during their Junior year. 2 The figures include international students.

大学院 Graduate Schools

平成 27.5.1 現在
As of May 1, 2015

研究科 Graduate Schools	課程 Programs	専攻 Majors	入学定員 Student quota	収容定員 Capacity	在籍者数 Enrollment																	
					1 年次 1st Year			2 年次 2nd Year			1 年次 1st Year			2 年次 2nd Year			3 年次 3rd Year			合計 Sum Total		
					男子 Male	女子 Female	合計 Sum Total	男子 Male	女子 Female	合計 Sum Total	男子 Male	女子 Female	合計 Sum Total	男子 Male	女子 Female	合計 Sum Total	男子 Male	女子 Female	合計 Sum Total	男子 Male	女子 Female	合計 Sum Total
人文科学研究科 Graduate School of Humanities	修士課程 Master's Program	文化科学専攻 Major in Cultural Sciences	13	26	7	4	11	11	11	22							18	15	33			
		社会科学専攻 Major in Social Sciences	12	24	7	8	15	3	1	4							10	9	19			
		(地域政策専攻) Major in Regional Administration						7	3	10							7	3	10			
		計 Total	25	50	14	12	26	21	15	36							35	27	62			
教育学研究科 Graduate School of Education	修士課程 Master's Program	学校教育専攻 Major in School Education	5	10	4	1	5	1	2	3							5	3	8			
		障害児教育専攻 Major in Education of Children with Disabilities	3	6	1	1	2	1	5	6							2	6	8			
		教科教育専攻 Major in Education for School Subjects	32	64	16	29	45	20	13	33							36	42	78			
		養護教育専攻 Major in School Nurse Education	3	6		2	2		6	6								8	8			
		学校臨床心理専攻 Major in Clinical Psychology for School	9	18	2	6	8	3	8	11							5	14	19			
		計 Total	52	104	23	39	62	25	34	59							48	73	121			
		理工学研究科 Graduate School of Science and Engineering	修士前期課程 Master's Program	理学専攻 Major in Science	90	180	70	21	91	70	18	88							140	39	179	
理学系計 Sub Total	90			180	70	21	91	70	18	88							140	39	179			
機械工学専攻 Major in Mechanical Engineering	33			66	62	1	63	44	2	46							106	3	109			
物質工学専攻 Major in Materials and Molecular Science	32			64	32	8	40	34	5	39							66	13	79			
電気電子工学専攻 Major in Electrical and Electronic Engineering	25			50	22	2	24	37		37							59	2	61			
メディア通信工学専攻 Major in Media and Telecommunication Engineering	21			42	18	1	19	15		15							33	1	34			
情報工学専攻 Major in Computer and Information Sciences	23			46	35	1	36	20	1	21							55	2	57			
都市システム工学専攻 Major in Urban and Civil Engineering	22			44	21	3	24	21	5	26							42	8	50			
知能システム工学専攻 Major in Intelligent Systems Engineering	30			60	30	2	32	26	2	28							56	4	60			
応用粒子線科学専攻 Major in Applied Beam Science	25			50	18	3	21	19	4	23							37	7	44			
工学系計 Sub Total	211		422	238	21	259	216	19	235							454	40	494				
計 Total	301		602	308	42	350	286	37	323							594	79	673				
修士後期課程 Doctoral Program	物質科学専攻 Major in Materials Science		5	15						4	1	5	9		9	10		10	23	1	24	
	生産科学専攻 Major in Industrial Science		7	21						4		4	8		8	20	3	23	32	3	35	
	情報・システム科学専攻 Major in Information and Systems Sciences	7	21						3	2	5	9	1	10	7	3	10	19	6	25		
	宇宙地球システム科学専攻 Major in Physical Sciences	5	15						5	1	6	2	1	3	4	2	6	11	4	15		
	環境機能科学専攻 Major in Environmental and Functional Sciences	5	15						4		4	2	1	3	5	3	8	11	4	15		
	応用粒子線科学専攻 Major in Applied Beam Science	9	27						1	1	2	1	1	2	7	1	8	9	3	12		
計 Total	38	114							21	5	26	31	4	35	53	12	65	105	21	126		
農学研究科 Graduate School of Agriculture	修士課程 Master's Program	生物生産科学専攻 Major in Biological Production Science	13	26	11	7	18	5	12	17							16	19	35			
		資源生物科学専攻 Major in Bioresource Science	17	34	12	6	18	6	13	19							18	19	37			
		地域環境科学専攻 Major in Regional and Environmental Science	13	26	8	5	13	6	1	7							14	6	20			
		計 Total	43	86	31	18	49	17	26	43							48	44	92			
合計 Sum Total			459	956	376	111	487	349	112	461	21	5	26	31	4	35	53	12	65	830	244	1,074

注：外国人留学生を含む。
Note: The figures include international students.

連合農学研究科 United Graduate School of Agricultural Science

平成 27.5.1 現在
As of May 1, 2015

専攻 Majors	入学定員 Student Quota	収容定員 Capacity	在籍者数 Enrollment									合計 Sum Total		
			1 年次 1st Year			2 年次 2nd Year			3 年次 3rd Year			男子 Male	女子 Female	合計 Sum Total
			男子 Male	女子 Female	合計 Sum Total	男子 Male	女子 Female	合計 Sum Total	男子 Male	女子 Female	合計 Sum Total			
生物生産科学専攻 Major in Biological Production Science	15	45	16	10	26	9	9	18	18	8	26	43	27	70
応用生命科学専攻 Major in Applied Life Science	10	30	5	2	7	5	1	6	9	3	12	19	6	25
環境資源共生科学専攻 Major in Symbiotic Science of Environment and Natural Resources	10	30	14	4	18	8	5	13	10	8	18	32	17	49
農業環境工学専攻 Major in Agricultural and Environmental Engineering	4	12	3	1	4	8	5	13	8	5	13	19	11	30
農林共生社会科学専攻 Major in Science on Agricultural Economy and Symbiotics Society	6	18	11	1	12	4	1	5	9	6	15	24	8	32
計 Total	45	135	49	18	67	34	21	55	54	30	84	137	69	206
本学で研究指導を受けている学生数 Number of students studying at Ibaraki University			10	2	12	9	1	10	11	7	18	30	10	40

注：外国人留学生を含む

Note: The figures include international students.

専攻科 Diploma Course for Graduate Students

平成 27.5.1 現在
As of May 1, 2015

専攻科 Diploma Course	専攻 Major	入学定員 Student Quota	在学者数 Enrollment
特別支援教育特別専攻科 Advanced Course for Special Support Education	知的障害教育専攻 Education for Children with Intellectual Disabilities	30	19 (10)

注：（ ）内は女子を内数で示す。

Note: The figures in parenthesis indicate the number of female students.

科目等履修生・研究生等 Auditors and Special Students, etc.

平成 27.5.1 現在
As of May 1, 2015

学部・研究科 Colleges・Graduate Schools	科目等履修生 Auditors	特別聴講学生 Special Auditors	研究生 Special Students	委託生 In-service Teachers	教員研修留学生 Teacher Training Student	博士特別研究生 Post-doctoral Special Research Students	特別研究学生 Special Research Students	日本語・日本文化研修留学生 Japanese Studies Student	合計 Sum Total
人文学部 College of Humanities	9	28	12					3	52
教育学部 College of Education	7	2	5	13					27
理学部 College of Science	1	2	4						7
工学部 College of Engineering	2	2	9						13
農学部 College of Agriculture		1	7						8
計 Total	19	35	37	13	0	0	0	3	107
人文科学研究科 Graduate School of Humanities	1		1						2
教育学研究科 Graduate School of Education	1		1		1				3
理工学研究科（理学） Graduate School of Science	1								1
理工学研究科（工学） Graduate School of Engineering						1	1		2
農学研究科 Graduate School of Agriculture									0
計 Total	3	0	2	0	1	1	1	0	8
合計 Sum Total	22	35	39	13	1	1	1	3	115

注：外国人留学生を含む

Note: The figures include international students.

教育学部附属学校 Affiliated School of the College of Education

平成 27.5.1 現在
As of May 1, 2015

区分 Classification	収容定員 Capacity	学級の数 Classrooms	現員 Enrollment						合計 Sum Total
			1 年次 1st Year	2 年次 2nd Year	3 年次 3rd Year	4 年次 4th Year	5 年次 5th Year	6 年次 6th Year	
附属幼稚園 Affiliated Kindergarten	134	5	年少組：24 3-Year-Olds		年中組：41 4-Year-Olds		年長組：43 5-Year-Olds		108
附属小学校 Affiliated Elementary School	676	19(1)	105	99	106(8)	100(7)	115	111	636(15)
附属中学校 Affiliated Junior High School	480	12	160	156	159				475
附属特別支援学校 Affiliated School for Special Support Education	小学部 Elementary School Level	3	1	1	3	3	3	2	53
	中学部 Junior High School Level	3	6	6	6				
	高等部 High School Level	3	7	8	7				

注：() 書きは、複式学級を内数で示す。

Note: The figures in Parenthesis indicate the number of combined classes.



附属中学校
Affiliated Junior High School



附属小学校・附属幼稚園
Affiliated Elementary School, Affiliated Kindergarten



附属特別支援学校
Affiliated School for Special Support Education

奨学生数

Number of Scholarship Students

平成 26 年度実績
Academic Year of 2014

区分 Classification		学部 Colleges						大学院 Graduate Schools						専攻科 Diploma Course for Graduate Students
		人文学部 College of Humanities	教育学部 College of Education	理学部 College of Science	工学部 College of Engineering	農学部 College of Agriculture	合計 Sum Total	人文科学 研究科 Graduate School of Humanities	教育学 研究科 Graduate School of Education	理工学研究科 Graduate School of Science and Engineering	農学 研究科 Graduate School of Agriculture	合計 Sum Total	特別支援 教育特別 専攻科 Advanced Course for Special Support Education	
独立行政法人 日本学生 支援機構 Japan Student Services Organization	1 種 First Category	356	275	188	387	91	1,297	12	40	257	21	28	358	1
	2 種 Second Category	372	362	225	543	98	1,600	5	8	90	1	10	114	1
地方公共 団体等 A Local Public Body etc	給与型 Grant Type	1	2	5	7	6	21		2	5	3		10	1
	貸与型 Loan Type	14	9	3	7	1	34			1			1	
合計 Sum Total		743	648	421	944	196	2,952	17	50	353	25	38	483	3

図書館

University Library

図書館は、本館(水戸キャンパス)、工学部分館(日立キャンパス)、農学部分館(阿見キャンパス)の3館からなり、本学における学術情報の基地として、図書の閲覧・貸出に加えて、電子情報資源の提供、機関リポジトリの構築、教育学習支援活動、所蔵史料の展示などを行っています。

Ibaraki University Library System consists of the Main Library(Mito Campus), Hitachi Branch of University Library (Hitachi Campus) and Ami Branch of University Library (Ami Campus). As the center of academic information, the library system provides books for reading and borrowing; it also offers electronic resources, builds institutional repositories, supports teaching and learning activities, and exhibits historical collections of the university.

所蔵資料数 Holdings

平成 27.3.31 現在
As of March 31, 2015

区分 Classification	本館 Main Library	工学部分館 Hitachi Branch of University Library	農学部分館 Ami Branch of University Library	合計 Sum Total
図書(冊数) Books(Vols.)	729,878	172,478	97,891	1,000,247

受入資料数 Acquisitions

平成 26 年度
Academic Year of 2014

区分 Classification	本館 Main Library	工学部分館 Hitachi Branch of University Library	農学部分館 Ami Branch of University Library	合計 Sum Total
図書(冊数) Books(Vols.)	6,643	1,322	987	8,952
雑誌(種類数) Journals(Titles)	1,940	583	563	3,086

利用状況 Services

平成 26 年度
Academic Year of 2014

区分 Classification	本館 Main Library	工学部分館 Hitachi Branch of University Library	農学部分館 Ami Branch of University Library	合計 Sum Total
入館者数 Readers	440,018	222,322	63,080	725,420
貸出冊数 Circulation	76,814	17,942	5,446	100,202

学外機関との相互協力 Inter-library Loan Services

平成 26 年度
Academic Year of 2014

区分 Classification	本館 Main Library	工学部分館 Hitachi Branch of University Library	農学部分館 Ami Branch of University Library	合計 Sum Total
文献提供(図書貸借) Books(Sent)	852	109	350	1,311
文献提供(文献複写) Photocopies(Sent)	875	63	232	1,170
文献取寄せ(図書貸借) Books(Received)	685	168	109	962
文献取寄せ(文献複写) Photocopies(Received)	1,847	268	174	2,289



図書館・本館
University Library



共同学習エリア(ラーニングcommons)・本館
Learning Commons

教育振興局

Organization for Educational Development

大学教育センター University Education Center

職員

センター長、副センター長 3 名、教員 8 名

大学教育センターは、4年一貫教育の教養教育を担う中核組織であり、教養教育を円滑、かつ効果的に実施できるよう学部間の調整を行うとともに、各学部等と連携して多様な教養科目の企画や教養教育の点検・評価、教育課程改善のための調査研究を行い、教養教育の充実に資することを目的としています。

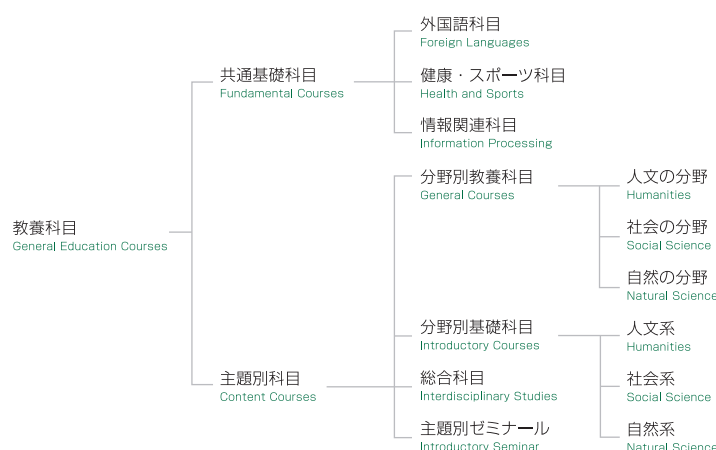


大学教育センター
University Education Center

Staff

Director of Center, 3 Vice Directors of Center and 8 Teaching Staff

University Education Center is a core organization responsible for designing a variety of courses and subjects on general education integrated into the curriculum of each college. The Center also develops new courses, subjects, and teaching methods. From its research and evaluation projects, the Center recommends improvements of curricula to the colleges of the University.



入学センター Admission Center

茨城大学は、その理念、目的、目指す大学像、アドミッション・ポリシーに則り、本学の長期的な入学戦略の下で、意欲ある多様な学生を受け入れます。そのため、入学センターは、入学者選抜を確実に実施するとともに適切な実施体制を整備し、学生募集・入試広報に関しては、全学で連携協力して企画立案しコーディネートすることを目的としています。

Ibaraki University accepts highly motivated, diverse students under a long-standing admission policy based on the philosophy, objectives, and vision of the colleges. Therefore the Admission Center aims to plan and coordinate the whole university. Concerning application, information from entrance examinations is used to carry out the proper systems for applicant selection.



留学生センター International Student Center

職員

センター長、教員 5 名

目的

留学生センターは、留学生に対する日本語・日本事情教育、修学・生活上の指導助言、海外留学を希望する学生に対する情報提供・助言を行うとともに、これらに関連する調査研究を行っています。また、開かれた留学生センターとして、県内の大学、企業、地方公共団体、国際交流団体等との連携のもとに国際交流を推進することを目的としています。

Staff

Director of Center, and 5 Teaching Staff

Purpose

The main objectives of the International Student Center are as follows :

- to provide both international students studying in Japan and Japanese students planning to study abroad with guidance and information on any concerns regarding their academic and daily life
- to teach international students the Japanese language and Japanese studies
- to carry out surveys and research on the activities delineated above.

The Center is open to the local community. Therefore it also aims at promoting cross-cultural exchange among international students and Japanese citizens in collaboration with other universities and colleges, enterprises, local governments and volunteer groups in Ibaraki Prefecture.



留学生センター
International Student Center



日本語研修コース文化研修
Japanese Language Training Course cultural activity

保健管理センター University Health Center

職員

所長(内科医)、教員 1 名(精神科医)、看護師 2 名

目的

保健管理センターは、入学してから卒業するまでの間学生の心身の健康を守る拠所となる施設で、医師・カウンセラー・看護師などのスタッフがいます。毎年、春に定期健康診断を行い、在学中の健康状態をチェックするとともに健康診断書作成の資料として用いています。日常は、怪我などの応急処置を行っています。

Staff

Director of Center (Doctor of Internal Medicine), Teaching Staff (Psychiatrist) and 2 nurses

Purpose

The University Health Center is a facility where doctors, counselors, and nurses, provide a variety of health services to students for their physical and mental well-being during their time at Ibaraki University. An annual medical examination is performed in spring to check the health condition of students, which is also used to prepare the individual medical examination report. First aid treatment is routinely provided.



保健管理センター
University Health Center



学生相談センター Students Support and Services Center

学生生活において学生個人が当面する各種の問題について相談に応じ、問題解決のために指導助言を行い、学生生活の向上に協力することを目的としています。

The Ibaraki University Student Support and Service Center provides counseling services. Students may seek counseling on any problems they face in campus life. A counselor gives advice to a student on his/her problem and helps him/her to solve it.

学生就職支援センター Job Placement Support Center

職員

センター長、室員 5 名

目的

学生就職支援センターは、学生の就職目標実現を支援するため、就職相談、就職ガイダンスの開催、就職情報の収集・提供、広報活動、就職先の開拓、インターンシップ情報の提供などを行うとともに、学生の職業意識の啓発を図るための企画・業務推進を行い、学生の就職活動が円滑に行えるよう全学的立場で支援することを目的としています。

Staff

Director of Center, and 5 Center Staff

Purpose

As a facility serving the whole university, the Job Placement Support Center supports and facilitates job-seeking activities for students by offering opportunities for job consultations along with job guidance. In addition, it collects and provides information about job placement and internship with P.R. activities involved, and is constantly searching for new job possibilities. It also endeavors to raise the vocational awareness of students.



学生就職支援センター
Job Placement Support Center



合同企業説明会
Job Fair

学術振興局

Organization for Research Promotion

IT 基盤センター Center for Information Technology

職員

センター長、専任教員 2 名、兼務教員 2 名、技術専門員 1 名、
技術専門職員 1 名、技術職員 1 名、事務補佐員 4 名

目的

IT 基盤センターは、本学における学術研究及び情報処理教育に資するとともに、キャンパス情報ネットワーク及び共有基盤データベース等の管理・運用並びに事務電算化を行い、学内全ての IT 機器の安全で効率的な運用のため、全学的な視点で管理・監督し必要な企画調整・運用調整を行うことを目的としています。

Staff

Director of Center, 2 Teaching Staff, 2 Teaching Staff(Concurrent), Senior Technical Specialist, Technical Specialist, Technical Staff Member, 4 Office Assistance Members

Purpose

The Center for Information Technology is managing and operating the Campus Information Network and the General Database for supporting educational and research activities in the university. The center also promotes safe and efficient management and strategic planning of the university's ICT infrastructure, besides educating and supervising their users.



総合研究棟（水戸地区）
Integrated Research Building (Mito Campus)



IT 基盤センター
Center for Information Technology

機器分析センター Center for Instrumental Analysis

職員

センター長、教員 1 名、技術系職員 2 名、技術補佐員 1 名

目的

各種分析機器等を集中管理し、学内における研究及び教育の共同利用に供するとともに、関連技術の研究・開発等を行い、教育研究の進展に資することを目的としています。

Staff

Director of Center, Teaching Staff, 2 Technical Staff, and Technical Assistant

Purpose

For education and research in natural sciences dealing with physical materials, the use of equipment and instruments for measurements and analysis is essential. The Center for Instrumental Analysis is responsible for the central management of various general-purpose large-scale analytical instruments, which are shared with education and other relevant fields.



機器分析センター
Center for Instrumental Analysis

広域水圏環境科学教育研究センター Center for Water Environment Studies

職員

センター長、教員 4 名、事務補佐員 1 名、技術補佐員 1 名

目的

地球温暖化に対応した海岸環境の保全といった地球規模の環境問題から、河川・湖沼環境の保全、地下水資源の保全、地質汚染問題、そして防災といった地域環境に直結する広範な課題において教育と研究を推進することを目的としています。

Staff

Director of Center, 4 Teaching Staff, Office Assistant Member, Technical Assistant

Purpose

The Center for Water Environment Studies aims at promoting education and research in a wide range of issues concerning the water environment from global scale protection of the coastal environment against global warming to local environmental problems, such as groundwater resources, river and lake environment, geo pollution issues and measures against natural disasters.



広域水圏環境科学教育研究センター
Center for Water Environment Studies

遺伝子実験施設 Gene Research Center

職員

施設長(併)、教員 2 名、技術補佐員 1 名

目的

遺伝子実験施設は、本学における組換え DNA 実験をはじめとした遺伝子に関する教育・研究の充実と安全管理、そしてバイオテクノロジーの地域社会への啓発と研究成果の社会への還元を目的としています。

Staff

Director of Center, 2 Teaching Staff, 1 Technical Assistant

Purpose

The Gene Research Center is a facility to support the education and research on biotechnology such as recombinant DNA experiments at Ibaraki University and to share the results of them with the society.



遺伝子実験施設
Gene Research Center

地球変動適応科学研究機関 Institute for Global Change Adaptation Science (ICAS)

職員

機関長、機関員 80 名

目的

地球変動適応科学研究機関 (ICAS) は平成 18 年 5 月に設立されました。一般社団法人サステナビリティ・サイエンス・コンソーシアム (SSC) にも参加し、他大学・研究機関とも密接な連携を図っています。

ICAS は人口増加と経済成長が見込まれる一方、気候変動や自然災害の厳しい影響を受けるアジア・太平洋地域における「気候変動への適応と緩和」、「震災からの復興」、「再生可能エネルギーの推進」に焦点を当てた研究、教育を行っています。

①適応のための工学・応用開発、②気候変動適応型の農業開発、③適応のための生活圏計画・政策、④新しい安全・安心社会のあり方の 4 部門で研究を推進するとともに、大学院サステナビリティ学教育プログラムをはじめとするサステナビリティ学教育の支援も行っています。

Staff

Director of Institute and 80 staff

Purpose

The Institute for Global Change Adaptation Science (ICAS), which was established in May 2006 at Ibaraki University, is a member of the Sustainability Science Consortium (SSC).

ICAS conducts research, educational, and outreach activities with a focus on adaptation and mitigation to climate change, Post-Earthquake rebuilding, and the promotion of renewable energy. The Asia-Pacific is of particular concern due to its staggering population and economic growth. The region is highly vulnerable as it faces the brunt of climate change and natural disasters.

Research activities are conducted in four categories: (1) Development of engineering methods for adaptation, (2) Development of climate change adaptive agricultural technologies, (3) Livelihood plans and policies for adaptation, and (4) Strategies for safe and secure societies in the future. In addition, ICAS promotes sustainability education through the Graduate Program on Sustainability Science.



地球変動適応科学研究機関
(環境リサーチラボラトリー棟)
ICAS (Environment Research Laboratory)

フロンティア応用原子科学研究センター Frontier Research Center for Applied Atomic Sciences

職員

センター長 1 名、副センター長 1 名、部門長 3 名、専任教員 9 名、兼務教員 27 名、協力教員 6 名、産学官連携コーディネーター 2 名、技術職員 6 名

目的

センターは、大強度陽子加速器施設（J-PARC）の卓越した能力を生かして、茨城大学の研究、教育及び社会連携にわたる機能の向上並びに中性子応用科学及び応用原子科学の展開、さらにその産業応用及び地域イノベーション達成に貢献を目指して先進的な研究教育拠点を形成することを目的としています。

Staff

Director of Center, Vice Director of Center, Division Head (3), Research Staff (Full Time (9) and Part Time (27)), Collaborator(6), Educational, Industrial & Governmental Cooperation Coordinator (2) and Technical Staff (6)

Purpose

The Center, which would be the heart of the research and education of atomic sciences in Japan, promotes neutron sciences in terms of applied sciences and technology using "neutron beam" by J-PARC (Japan Proton Accelerator Research Complex), and contributes to regional industry-application and technology-innovation.



フロンティア応用原子科学研究センター
Frontier Research Center for Applied Atomic Sciences

宇宙科学教育研究センター Center for Astronomy

職員

センター長、教員 1 名、技術補佐員 1 名、研究員 3 名

目的

日立市と高萩市に跨った小高い丘にある本センターは、国立天文台の口径 32m パラボラアンテナ 2 基を利用した電波望遠鏡システムにより先端的な宇宙の研究と教育を行うことを目的とします。また、宇宙観測施設の利点を活かした科学教育の展開により大学の基礎教育と地域貢献に寄与します。

Staff

Director of Center, Teaching Staff, Technical assistant, 3 Researchers

Purpose

The center aims at promoting education and research in the astronomy by means of radio telescopes. Utilizing the facility of an astronomical observatory, the center contributes to the development of fundamental education in natural science.



宇宙科学教育研究センター
Center for Astronomy

五浦美術文化研究所 Izura Institute of Arts and Culture

職員

所長、所員 27 名

目的

国際的な思想家岡倉天心を記念し、その多方面の業績に関わる人文諸科学を広く研究するとともに、天心の遺蹟・遺品の維持保存につとめ、地域の文化と教育の向上に寄与することを目的としています。

Staff

Director of Institute, and 27 Members

Purpose

The Izura Institute of Arts and Culture, commemorating Tenshin Okakura, the internationally recognized philosopher, conducts a variety of research in human sciences that are related to his wide-ranging achievements. The institute also works to maintain his works and articles in a good state of preservation, and thus, to contribute to local culture and the betterment of education.



五浦美術文化研究所
Izura Institute of Arts and Culture

社会連携センター Social Collaboration Center

職員

センター長、副センター長 3 名、部門長 4 名、
専任教員 2 名、知的財産マネージャー 1 名、産学官連携コーディネーター 5 名

目的

本センターは、産学官連携イノベーション、知的財産、地域共生、生涯学習の
4つの部門の運営の下、社会・地域との連携・協働活動を通じて、より良き地
域社会の創造に貢献することを目的としています。



社会連携センター
Social Collaboration Center

Staff

Director of Center, 3 Vice Directors of Center, 4 Division Heads, 2 Teaching Staff, Manager of Intellectual Property,
5 Coordinators of Industry-University-Government Cooperation

Purpose

The Social Collaboration Center is comprised of four divisions — Industrial Collaboration and Innovation; Intellectual Property; Community Collaboration; and Lifelong Learning. The mission of the center is to contribute to advancement of the well-being society through collaborative and cooperative activities with local and global communities and businesses.

特別プロジェクトによる教育研究等組織

Organization for Specialized Project

COC 統括機構 Institute for COC

職員

機構長、副機構長、教員 1 名、コーディネーター 2 名

目的

本機構は、本学が自治体等と連携して行う教育、研究及び社会貢献に関する地域志向の取組である地（知）の拠点整備事業（COC 事業）を統括し、全学的に推進していくために必要な業務を行うことを目的としています。

Staff

Director of Institute, Vice Director of Institute, Teaching Staff, 2 Coordinators

Purpose

The responsibility of this institute is to oversee the COC (Center Of Community) project which are collaborative activities of Ibaraki University and regional communities in education, research and services to society, also to administer affairs necessary to run the COC program on a university-wide basis.

附属教育施設等

Affiliated Facilities, etc.

教育学部附属教育実践総合センター Center for Educational Research and Practical Training

職員

センター長、教員 2 名、客員教授 1 名、特命教授 1 名、事務職員 2 名

目的

教育機関及び地域社会と連携して、教育実践に関する研究開発を行い、実践的指導力を持つ教員の養成に寄与するとともに、連携研究や学生ボランティア派遣を通して地域における教育活動の活性化に貢献することを目的とする。

Staff

Director of Center, 2 Teaching Staff, Visiting Professor, Specially Appointed Professor, 2 Clerical Staff

Purpose

The purpose of Center for Educational Research and Practical Training is to contribute to the fostering of teachers with practical leadership by carrying out research and development regarding educational practice in cooperation with educational institutions and the local community. The center also aims to make a positive contribution to the vitalization of educational activities in the local area through collaborative research and dispatch of student volunteers.



附属教育実践総合センター
Center for General Educational Practice

農学部附属フィールドサイエンス教育研究センター Field Science Center

職員

センター長、教員 4 名、事務職員 2 名、技術系職員 8 名

目的

センターは、農学部の附属教育研究施設として、フィールド科学に関する教育及び研究を推進するとともに、これらの研究成果を通して、広く地域社会の発展に寄与することを目的としています。

主な施設・設備

圃場等 22.1ha(水田 2.3ha、畑地 8.1ha、果樹園 3.3ha)、飼養家畜(和牛 31)、建物等(穀物乾燥棟 240m²、畜舎 833m²)

Staff

Director of Center, 4 Teaching Staff, 2 Management Staff, 8 Technical Staff

Purpose

The Field Science Center is a research and educational component of the College of Agriculture, Ibaraki University. The Field Science Center provide a diverse range of research and education programs in regard to field science that serves the people of communities.

Main Facilities

Land Area of Field 22.1ha(Paddy Field meter 2.3ha, Upland Field meter 8.1ha, Orchard Field meter 3.3ha), Livestock(Japanese Black Cattle 31), Buildings (Country Elevator meter 240m², Animal Barn meter 833m²)



附属フィールドサイエンス教育研究センター
Field Science Center

福利施設等

Campus Facilities, etc.

福利厚生 Campus Facilities, etc.

地区 Campus	建物 Buildings	区分 Classification	施設内容 Outline of Facilities
水戸地区 Mito	福利センター University Cafeteria and Store	構造 Structure	鉄筋2階建 1,414m ² R2 1,414m ²
		1階 1F	食堂 370m ² 購買コーナー 192m ² サービスカウンター 64m ² その他 252m ² Cafeteria 370m ² Campus Store 192m ² Service Counter 64m ² etc. 252m ²
		2階 2F	食堂 175m ² 書籍コーナー 135m ² 理髪室 22m ² その他 204m ² Cafeteria 175m ² Book Store 135m ² Barber Shop 22m ² etc. 204m ²
日立地区 Hitachi	学生食堂 Cafeteria	構造 Structure	鉄筋平家建 881m ² R1 881m ²
		1階 1F	食堂 398m ² 書籍・購買コーナー 220m ² その他 263m ² Cafeteria 398m ² Book Store, Campus Store 220m ² etc. 263m ²
		2階 2F	集会室 143m ² 談話室 66m ² その他 66m ² Meeting Room 143m ² Common Room 66m ² etc. 66m ²
阿見地区 Ami	福利厚生施設 Campus Facilities	構造 Structure	鉄筋2階建 844m ² R2 844m ²
		1階 1F	食堂 194m ² 書籍・購買コーナー 100m ² その他 275m ² Cafeteria 194m ² Book Store, Campus Store 100m ² etc. 275m ²
		2階 2F	集会室 143m ² 談話室 66m ² その他 66m ² Meeting Room 143m ² Common Room 66m ² etc. 66m ²

大学会館（茨苑会館） Shien Hall

区分 Classification	施設内容 Outline of Facilities
構造 Structure	鉄筋2階建 1,838m ² (1階 1,005m ² 、2階 833m ²) R2 1,838m ² (1F 1,005m ² , 2F 833m ²)
社交施設 Common Facilities	談話室・ロビー 150m ² Common Room・Lobby 150m ²
課外活動施設 Facilities for Extra-Curricular Activities	集会所1～9 530m ² 展示コーナー 89m ² 和室 63m ² Meeting Room 1～9 530m ² Exhibition Corner 89m ² Japanese-style Room 63m ²
福利施設 Campus Facilities	食堂 165m ² グリル 56m ² その他 139m ² Cafeteria 165m ² Grill 56m ² etc. 139m ²
附属施設 Affiliated Facilities	事務室・応接室 33m ² 会議室 74m ² 資料室 22m ² その他 517m ² Office・Drawing Room 33m ² Conference Room 74m ² Data Room 22m ² etc. 517m ²

学生寮 Student Dormitory

地区 Campus	寮名 Dormitories	所在地 Address	敷地 Land Area	建物 Building	定員 Capacity
水戸地区 Mito	水哉寮(男子) Suisai Dormitory (Male)	水戸市文京 1-7-12 1-7-12, Bunkyou, Mito	23,149m ²	鉄筋5階建 3,044m ² R5 3,044m ²	118名 118 Students 1人部屋：118室 118 Single Rooms
	みずき寮(女子) Mizuki Dormitory (Female)			鉄筋4階建 1,336m ² R4 1,336m ²	72名 72 Students 4人部屋：18室 18 Quad Rooms
日立地区 Hitachi	吼洋寮(男子) Kouyo Dormitory (Male)	日立市鮎川町6-9 6-9, Ayukawa, Hitachi	22,030m ²	鉄筋4階建 3,250m ² R4 3,250m ²	176名 176 Students 1人部屋：160室、2人部屋：8室 160 Single Rooms, 8 Double Rooms
	さくら寮(女子) Sakura Dormitory (Female)			鉄筋3階建 277m ² R3 277m ²	12名 12 Students 4人部屋：3室 3 Quad Rooms
阿見地区 Ami	霞光寮(男子・女子) Kakou Dormitory (Male / Female)	稲敷郡阿見町 阿見 3998 3998, Ami, Ami, Inashiki	農学部構内 Premises of the College of Agriculture	鉄筋4階建 1,834m ² R4 1,834m ²	82名 82 Students 1人部屋：82室 82 Single Rooms

福利センター
University Cafeteria and Store



大学会館（茨苑会館）
Shien Hall



学生寮（水戸地区）
Student Dormitory (Mito Campus)



国際交流会館 International House for Overseas Residents

地区 Campus	所在地 Address	敷地 Land Area	建物 Buildings	施設内容 Outline of Facilities
水戸地区 Mito	水戸市堀町 977 977,Hori, Mito	4,713m ²	鉄筋2階建 2,756m ² R2 2,756m ²	単身室(1室18m ²):45室、単身室(1室25m ²):12室、 単身室(1室26.5m ²):24室、家族室(1室64m ²):3室、 夫婦室(1室54m ²):3室、事務室、談話室、和室、集会室、洗濯室 45 Single Rooms (18m ²), 12 Single Rooms (25m ²), 24 Single Rooms (26.5m ²), 3 Family Rooms (64m ²), 3 Married Couple Rooms (54m ²), Office, Lobby, Japanese-style Room, Meeting Room, Laundry Room
日立地区 Hitachi	日立市鮎川町 6-10 6-10, Ayukawa, Hitachi	6,731m ²	鉄筋2階建 750m ² R2 750m ²	単身室(1室16m ²):15室、家族室(1室60m ²):2室、 夫婦室(1室43m ²):3室、事務室、談話室、洗濯室 15 Single Rooms (16m ²), 2 Family Rooms (60m ²), 3 Married Couple Rooms (43m ²), Office, Common Room, Laundry Room
			研究交流施設 268m ² S2 268m ²	宿泊室(1室16m ²):4室、宿泊室(1室38m ²):1室、 事務室、展示コーナー、談話室 4 Single Rooms (16m ²), 1 Single Room (38m ²), Office, Exhibition Corner, Common Room
阿見地区 Ami	稲敷郡阿見町阿見 3998 3998, Ami,AmiInashiki	農学部構内	鉄筋3階建 277m ² R3 277m ²	4人部屋:3室(1室10m ² 、共通スペース:風呂・トイレ・ キッチン・リビング) 3 Quad Rooms (4 Private Rooms (10m ²), Bathroom, Kitchen, Living Room)
			鉄筋2階建 830m ² R2 830m ²	留学生用 単身室(1室15m ²):20室、談話室、洗濯室 20 Single Rooms (15m ²) Common Room, Laundry Room 研究者用 単身室(1室18m ²):3室、 夫婦室(1室27m ²):2室、事務室、研修室、談話室、洗濯室 3 Single Rooms (18m ²), 2 Family Rooms (27m ²), Office, Training Rooms, Common Room, Laundry Room

大子合宿研修所 Daigo Seminar House

所在地・敷地 Address and Land Area	建物 Buildings	施設内容 Outline of Facilities	定員 Capacity
茨城県久慈郡大子町 Daigo, Kuji, Ibaraki Pref. 面積 20,000m ²	鉄筋平屋建 576m ² R1 576m ²	事務室、食堂兼会議室、浴室、その他:135m ² Office, Cafeteria & Meeting Room, Bathroom, etc.:135m ² 研修室2室(123m ²)、宿泊室12室(1室4名):132m ² 2 Training Rooms (123m ²), 12 Lodging Rooms: 132m ² 倉庫 その他:206m ² 、グラウンド:8,800m ² 、球技コート(2面) Warehouse etc.: 206m ² , Ground: 8,800m ² , 2 Ball Courts	48名

課外活動共用施設 Facilities for Extra-Curricular Activities

地区 Campus	区分 Classification	施設内容 Outline of Facilities
水戸地区 Mito	構造 Structure	鉄筋3階建 1,995m ² R3 1,995m ²
	1階 1F	共用室 65m ² 、集会室 73m ² 、ロッカー室 160m ² 、シャワー室 54m ² トレーニング室 25m ² 、器具室 83m ² 、道場 41m ² 、その他 141m ² Lobby 65m ² , Meeting Room 73m ² , Locker Room 160m ² , Shower Room 54m ² , Training Room 25m ² , Equipment Room 83m ² , Exercise Hall 41m ² etc. 141m ²
	2階 2F	共用室 72m ² 、集会室 72m ² 、音楽練習室 106m ² 、共同練習室 179m ² 、器具室 166m ² その他 81m ² Lobby 72m ² , Meeting Room 72m ² , Music Practice Room 106m ² , Common Practice Room 179m ² , Equipment Room 166m ² etc. 81m ²
	3階 3F	共用室 357m ² 、集会室 71m ² 、製作室 60m ² 、印刷室 17m ² 、AV室 19m ² 、暗室 19m ² 、 和室 53m ² 、その他 81m ² Lobby 357m ² , Meeting Room 71m ² , Studio 60m ² , Printing Room 17m ² , AV Room 19m ² , Dark Room 19m ² , Japanese-style Room 53m ² etc. 81m ²
日立地区 Hitachi	構造 Structure	鉄筋2階建 1,041m ² RC2 1,041m ²
	1階 1F	共用室 173m ² 、共用工作室 69m ² 、更衣室 18m ² 、シャワー室 10m ² 、器具室 50m ² 、 管理室 35m ² 、その他 196m ² Lobby 173m ² , Common Workshop 69m ² , Locker Room 18m ² , Shower Room 10m ² , Equipment Room 50m ² , Administration Room 35m ² etc. 196m ²
	2階 2F	共用室 188m ² 、音楽練習室 158m ² 、集会室 25m ² 、用具室 17m ² 、和室 27m ² 、その他 75m ² Lobby 188m ² , Music Practice Room 158m ² , Meeting Room 25m ² , Equipment Room 17m ² , Japanese-style Room 27m ² etc. 75m ²
阿見地区 Ami	構造 Structure	鉄骨平屋建 327m ² S1 327m ²
	1階 1F	共用室 297m ² 、音楽練習室 30m ² Lobby 297m ² , Music Practice Room 30m ²

福利厚生施設(阿見地区)
Campus Facilities(Ami Campus)

国際交流会館
International House for Foreign Students

大子合宿研修所
Daigo Seminar House

課外活動共用施設(水戸地区)
Facilities for Extra-Curricular Activities(Mito Campus)



体育施設等 Sports Facilities

施設 Facility	地区 Campus	施設内容 Outline of Facilities
体育館等 Gymnasium	水戸地区 Mito	体育館（鉄骨平家建 1,910m ² ）、体育館附属家（コンクリートブロック平家建 104m ² ） 柔剣道場（鉄筋 2 階建 593m ² ）、弓道場（鉄骨平家建 67m ² ）、武道場（鉄筋 2 階建 486m ² ） Gymnasium (S1 1,910m ²), Building attached to Gymnasium (CB1 104m ²) Judo and Kendo Hall (R2 593m ²), Kyudo Hall (S1 67m ²), Martial Arts Gym (R2 486m ²)
	日立地区 Hitachi	体育館（鉄骨平家建 810m ² ）、弓道場（木造平家建 52m ² ）、武道場（鉄骨平家建 423m ² ） Gymnasium (S1 810m ²), Kyudo Hall (Wood 1 story 52m ²), Martial Arts Gym (S1 423m ²)
	阿見地区 Ami	体育館（鉄骨平家建 967m ² ）、弓道場（鉄筋平家建 90m ² ）、馬房（鉄骨平家建 202m ² ） Gymnasium (S1 967m ²), Kyudo Hall (R1 90m ²), Stables (S1 202m ²)
	附属学校 Affiliated School	附属中学校：体育館（鉄筋鉄骨平家建一部 2 階建 1,415m ² ） 附属小学校・幼稚園：体育館（鉄骨平家建 883m ² ） 附属特別支援学校：体育館（鉄骨平家建 459m ² ） Affiliated Elementary School: Gymnasium (RS2 and Partly RS1 1,415m ²) Affiliated Junior High School・Affiliated Kindergarten: Gymnasium (S1 883m ²) Affiliated School for Special Support Education: Gymnasium (S1 459m ²)
運動場 Athletic Field	水戸地区 Mito	一般運動場（2 面） 2 Athletic Fields
	日立地区 Hitachi	一般運動場（1 面） Athletic Field
	阿見地区 Ami	一般運動場（1 面）、馬場（1 面） Athletic Field, Riding Ground
	附属学校 Affiliated School	附属中学校：一般運動場（1 面） 附属小学校・幼稚園：一般運動場（1 面） 附属特別支援学校：一般運動場（1 面） Affiliated Elementary School: Athletic Field Affiliated Junior High School・Affiliated Kindergarten: Athletic Field Affiliated School for Special Support Education: Athletic Field
球技コート Courts	水戸地区 Mito	テニスコート（7 面） 7 Tennis Courts
	日立地区 Hitachi	テニスコート（4 面） 4 Tennis Courts
	阿見地区 Ami	テニスコート（1 面） Tennis Court
	附属学校 Affiliated School	附属中学校：テニスコート（1 面） Affiliated Elementary School: 1 Tennis Court
水泳プール Swimming Pool	水戸地区 Mito	プール（25m×15m・1 基） Swimming Pool (25m×15m)
	附属学校 Affiliated School	附属中学校：プール（25m×15m・1 基） 附属小学校・幼稚園：プール（25m×13m・1 基）（17m×8m・1 基） 附属特別支援学校：プール（25m×10m・1 基）（8m×8m・1 基） Affiliated Elementary School: Swimming Pool (25m×15m) Affiliated Junior High School・Affiliated Kindergarten: 2 Swimming Pools (25m×13m)・(17m×8m) Affiliated School for Special Support Education: 2 Swimming Pools (25m×10m)・(8m×8m)



体育館（水戸地区）
Gymnasium (Mito Campus)



柔剣道場
Judo and Kendo Hall



プール
Swimming Pool



体育館（阿見地区）
Gymnasium (Ami Campus)

平成 27 年度入学志願者及び入学状況

Admission to Ibaraki University (Academic Year 2015)

学部 Colleges

学部 Colleges	学科・課程 Departments	入学定員 Admission Capacity	志願者数 The Number of Applicants	受験者数 The Number of Examinees	合格者数 The Number of Successful Applicants	入学者数 Enrollment		
						男子 Male	女子 Female	合計 Sum Total
人文学部 College of Humanities	人文コミュニケーション学科 Department of Humanities and Communication Studies	170	939	636	240	51	126	177
	社会科学科 Department of Social Sciences	225	1105	726	335	156	92	248
	計 Total	395	2,044	1,362	575	207	218	425
教育学部 College of Education	学校教育教員養成課程 Teacher Training Course	215	1,224	878	247	110	127	237
	養護教諭養成課程 Course for School Nurse Teacher	35	179	130	37	0	37	37
	情報文化課程 Course for Information and Culture	60	309	245	77	18	45	63
	人間環境教育課程 Course for Human Environmental Education	40	478	336	51	15	28	43
	計 Total	350	2,190	1,589	412	143	237	380
理学部 College of Science	理学科 Department of Sciences	205	615	563	267	157	68	225
	計 Total	205	615	563	267	157	68	225
工学部 College of Engineering	機械工学科 Department of Mechanical Engineering	85	474	356	100	88	2	90
	生体分子機能工学科 Department of Biomolecular Functional Engineering	60	281	196	80	38	23	61
	マテリアル工学科 Department of Materials Science & Engineering	35	164	119	50	33	3	36
	電気電子工学科 Department of Electrical and Electronic Engineering	75	301	202	96	81	2	83
	メディア通信工学科 Department of Media and Telecommunications Engineering	45	192	146	59	39	11	50
	情報工学科 Department of Computer and Information Sciences	65	371	265	75	63	4	67
	都市システム工学科 Department of Urban and Civil Engineering	50	315	244	67	48	6	54
	知能システム工学科 A コース Department of Intelligent Systems Engineering 'A' program	50	294	226	70	53	0	53
	知能システム工学科 B コース Department of Intelligent Systems Engineering 'B' program	40	301	210	50	40	4	44
	計 Total	505	2,693	1,964	647	483	55	538
農学部 College of Agriculture	生物生産科学科 Department of Biological Production Science	45	246	240	64	27	21	48
	資源生物科学科 Department of Bioresource Science	35	193	184	47	18	18	36
	地域環境科学科 Department of Regional and Environmental Science	35	228	218	48	25	11	36
	計 Total	115	667	642	159	70	50	120
合計 Sum Total		1,570	8,209	6,120	2,060	1,060	628	1,688

注 :1. 志願者数、合格者数及び入学者数は、一般入試、推薦入試、社会人入試、帰国子女入試、及び私費外国人留学生入試の合計

2. 入学者数は、平成 27.5.1 現在

Note: 1. The Number of Applicants, Successful Applicants and Enrollment include general screening, admission on recommendation, special screening for adults, special screening for the students who graduated from foreign high schools and special screening for privately financed international students.

2. Enrollment is as of May 1, 2015.

大学院 Graduate Schools

研究科 Graduate Schools	課程 Program	入学定員 Student Quota	志願者数 The Number of Applicants	受験者数 The Number of Examinees	合格者数 The Number of Successful Candidates	入学者数 Enrollment		
						男子 Male	女子 Female	合計 Sum Total
人文科学研究科 Graduate School of Humanities	修士課程 Master's Program	25	43	39	27	14	12	26
教育学研究科 Graduate School of Education	修士課程 Master's Program	52	92	91	68	23	39	62
理工学研究科 Graduate School of Science and Engineering	博士前期課程 Master's Program	301	428	414	382	308	42	350
	博士後期課程 Doctoral Program	38	25	25	25	20	4	24
農学研究科 Graduate School of Agriculture	修士課程 Master's Program	43	62	61	55	27	18	45
合計 Sum Total		459	650	630	557	392	115	507

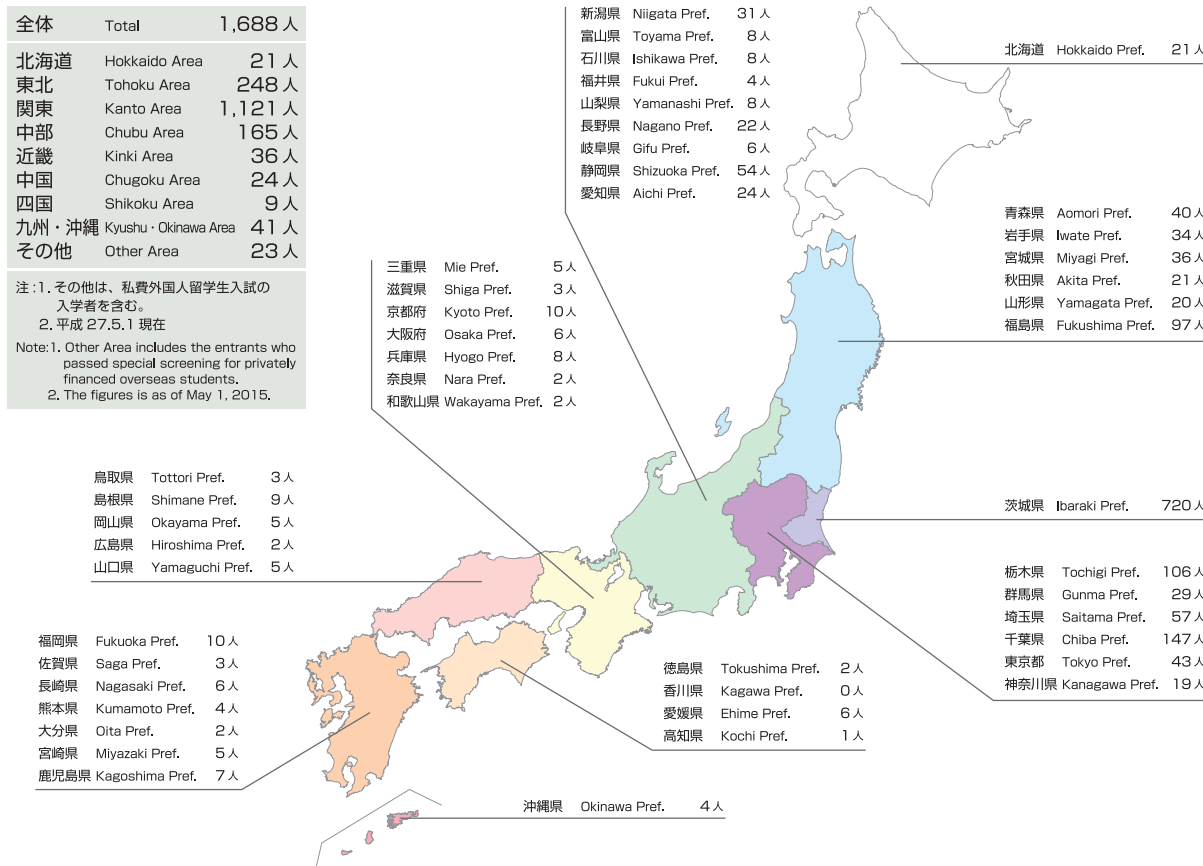
注:1. 志願者数、合格者数及び入学者数は、一般選抜、推薦入学、社会人特別選抜、外国人留学生特別選抜及び大学に3年以上在学する者に係る特別選抜の合計
2. 入学者数は、平成27.5.1現在

Note: 1. The number of Applicants, Successful Applicants and Enrollment include general screening, admission on recommendation, special screening for adults, special screening for overseas students and special screening for students who have been at university for three years or more.
2. Enrollment is as of May 1, 2015.

専攻科 Diploma Courses for Graduate Students

専攻科 Diploma Course	入学定員 Student Quota	志願者数 The Number of Applicants	受験者数 The Number of Examinees	合格者数 The Number of Successful Applicants	入学者数 Enrollment		
					男子 Male	女子 Female	合計 Sum Total
特別支援教育特別専攻科 Advanced Course for Special Support Education	30	25	24	24	9	10	19

出身高校都道府県別入学者数 (学部) Number of Entrants by Prefecture



注:1. その他は、私費外国人留学生入試の入学者を含む。
2. 平成27.5.1現在
Note: 1. Other Area includes the entrants who passed special screening for privately financed overseas students.
2. The figures is as of May 1, 2015.

卒業生・修了者数

Number of Graduates

卒業生数 Number of Undergraduates

学部 Colleges	学科・課程 Departments	平成26年度 Academic Year of 2014	累計 Cumulative Total
人文学部 College of Humanities	社会科学科 Department of Social Sciences	238	8,363
	人文コミュニケーション学科 Department of Humanities and Communication Studies	172	1,032
	(文学科) (Department of Literature)		622
	(経済学科) (Department of Economics)		953
	(人文学科) (Department of Humanities)		3,436
	(コミュニケーション学科) (Department of Communication Studies)		547
	計 Total	410	14,953
教育学部 College of Education	学校教育教員養成課程 Teacher Training Course	210	3,633
	養護教諭養成課程 Course for School Nurse Teacher	37	1,514
	情報文化課程 Course for Information and Culture	61	1,366
	人間環境教育課程 Course for Human Environmental Education	42	553
	(小学校教員養成課程) (Training Course for Elementary School Teachers)		9,096
	(中学校教員養成課程) (Training Course for Junior High School Teachers)		5,709
	(養護学校教員養成課程) (Training Course for School Nurse Teachers)		647
	(総合教育課程) (Comprehensive Education Course)		143
	計 Total	350	22,661
理学部 College of Science	理学科 Department of Science	219	1,440
	(数学科) (Department of Mathematics)		949
	(物理学科) (Department of Physics)		972
	(化学科) (Department of Chemistry)		943
	(生物学科) (Department of Biology)		728
	(地球科学科) (Department of Earth Sciences)		513
	(数理科学科) (Department of Mathematical Sciences)		751
	(自然機能科学科) (Department of Material and Biological Sciences)		735
	(地球生命環境科学科) (Department of Environmental Sciences)		823
		計 Total	219
工学部 College of Engineering	機械工学科 Department of Mechanical Engineering	113	2,022
	生体分子機能工学科 Department of Biomolecular Functional Engineering	61	417
	マテリアル工学科 Department of Materials Science & Engineering	39	278
	電気電子工学科 Department of Electrical and Electronic Engineering	82	1,504
	メディア通信工学科 Department of Media and Telecommunications Engineering	50	885
	情報工学科 Department of Computer and Information Sciences	69	1,594
	都市システム工学科 Department of Urban and Civil Engineering	57	1,330
	知能システム工学科 Department of Intelligent Systems Engineering 'A' program	53	363
	同上(夜間主コース) Department of Intelligent Systems Engineering 'B' program	44	251
	(原動工学科) (Department of Motive Engineering)		188
	(機械工学科) (Department of Mechanical Engineering)		3,084
	(機械工学第二学科) (Department of Mechanical Engineering II)		
	(電気工学科) (Department of Electrical Engineering)		1,807
	(金属工学科) (Department of Metallurgy)		1,351
	(工業化学科) (Department of Industrial Chemistry)		1,300
	(精密工学科) (Department of Precision Engineering)		1,235
	(電子工学科) (Department of Electronic Engineering)		1,074
	(情報工学科) (Department of Computer and Information Sciences)		738
	(建設工学科) (Department of Construction Engineering)		395
	(物質工学科) (Department of Materials Science)		1,206
(システム工学科) (Department of Systems Engineering 'A' program)		1,170	
(同上(夜間主コース)) (Department of Systems Engineering 'B' program)		816	
	計 Total	568	23,008
農学部 College of Agriculture	生物生産科学科 Department of Biological Production Science	49	632
	資源生物科学科 Department of Bioresource Science	39	1,288
	地域環境科学科 Department of Regional and Environmental Science	43	474
	(農学科) (Department of Agriculture)		1,329
	(畜産学科) (Department of Animal Husbandry)		833
	(農芸化学科) (Department of Agricultural Chemistry)		750
	(農業工学科) (Department of Agricultural Engineering)		495
	(生物生産学科) (Department of Agricultural Production)		1,033
	計 Total	131	6,834
(文理学部) (College of Literature and Science)	(文学科) (Department of Literature)		617
	(理学科) (Department of Science)		567
	(経済学科) (Department of Economics)		1,379
	計 Total		2,563
合計 Sum Total		1,678	77,873

注：() 書きは、旧学部及び旧学科・課程を示す。

Note: The names in parentheses indicate discontinued College and Department.

修了者数 Number of Graduates with Degrees Conferred

研究科 Graduate Schools	専攻 Majors	平成26年度 Academic Year of 2014	累計 Cumulative Total
人文科学研究科 修士課程 Graduate School of Humanities Master's Program	文化科学専攻 Major in Cultural Sciences	15	82
	地域政策専攻 Major in Regional Administration	7	183
	(文化構造専攻) Major in Structure of Culture		125
	(言語文化専攻) Major in Languages and Culture		61
	(コミュニケーション学専攻) Major in Communication Sciences		49
	計 Total		22
教育学研究科 修士課程 Graduate School of Education Master's Program	学校教育専攻 Major in School Education	7	174
	障害児教育専攻 Major in Education of Children with Disabilities	3	90
	教科教育専攻 Major in Education for School Subjects	37	802
	養護教育専攻 Major in School Nurse Education	2	48
	学校臨床心理専攻 Major in Clinical Psychology for School	9	133
	計 Total		58
理工学研究科 博士前期課程 Graduate School of Science and Engineering Master's Program	理学専攻 Major in Science	90	393
	機械工学専攻 Major in Mechanical Engineering	44	738
	物質工学専攻 Major in Materials and Molecular Science	39	598
	電気電子工学専攻 Major in Electrical and Electronic Engineering	28	494
	メディア通信工学専攻 Major in Media and Telecommunication Engineering	25	341
	情報工学専攻 Major in Computer and Information Sciences	25	443
	都市システム工学専攻 Major in Urban and Civil Engineering	19	392
	知能システム工学専攻 Major in Intelligent Systems Engineering	34	203
	応用粒子線科学専攻 Major in Applied Beam Science	23	239
	(数理学専攻) (Major in Mathematical Sciences)		330
	(自然機能科学専攻) (Major in Material and Biological Sciences)		416
	(地球生命環境科学専攻) (Major in Environmental Sciences)		421
	(システム工学専攻) (Major in Systems Engineering)		599
	計 Total		327
理工学研究科 博士後期課程 Graduate School of Science and Engineering Doctoral Program	物質科学専攻 Major in Materials Science	5	83
	生産科学専攻 Major in Industrial Science	6	84
	情報・システム科学専攻 Major in Information and Systems Sciences	6	87
	宇宙地球システム科学専攻 Major in Physical Sciences	1	84
	環境機能科学専攻 Major in Environmental and Functional Sciences	1	79
	応用粒子線科学専攻 Major in Applied Beam Science	5	47
計 Total		24	464
(理学研究科 修士課程) (Graduate School of Science Master's Program)	(数学専攻) (Major in Mathematics)		62
	(物理学専攻) (Major in Physics)		93
	(化学専攻) (Major in Chemistry)		116
	(生物学専攻) (Major in Biology)		109
	(地球科学専攻) (Major in Earth Sciences)		65
	計 Total		
(工学研究科 修士課程) (Graduate School of Engineering Master's Program)	(機械工学専攻) (Major in Mechanical Engineering)		133
	(機械工学第二専攻) (Major in Mechanical Engineering II)		132
	(電気工学専攻) (Major in Electrical Engineering)		163
	(金属工学専攻) (Major in Metallurgy)		121
	(工業化学専攻) (Major in Industrial Chemistry)		148
	(精密工学専攻) (Major in Precision Engineering)		141
	(電子工学専攻) (Major in Electronic Engineering)		160
	(情報工学専攻) (Major in Computer and Information Sciences)		97
	(建設工学専攻) (Major in Construction Engineering)		46
	計 Total		
(工学研究科 博士前期課程) (Graduate School Master's Program)	(機械工学専攻) (Major in Mechanical Engineering)		80
	(物質工学専攻) (Major in Materials Science)		60
	(電気電子工学専攻) (Major in Electrical and Electronic Engineering)		58
	(情報工学専攻) (Major in Computer and Information Sciences)		40
	(都市システム工学専攻) (Major in Urban and Civil Engineering)		18
	(システム工学専攻) (Major in Systems Engineering)		44
計 Total			49
(工学研究科 博士後期課程) (Graduate School of Engineering Doctoral Program)	(物質科学専攻) Major in Materials Science		13
	(生産科学専攻) Major in Industrial Science		22
	(情報・システム科学専攻) Major in Information and Systems Sciences		14
	計 Total		
農学研究科 修士課程 Graduate School of Agriculture Master's Program	生物生産科学専攻 Major in Biological Production Science	10	150
	資源生物科学専攻 Major in Bioresource Science	14	555
	地域環境科学専攻 Major in Regional and Environmental Science	9	126
	(農学専攻) (Major in Agriculture)		39
	(畜産学専攻) (Major in Animal Husbandry)		58
	(農芸化学専攻) (Major in Agricultural Chemistry)		112
	(農業工学専攻) (Major in Agricultural Engineering)		41
	(生物生産学専攻) (Major in Agricultural Production)		251
	計 Total		33
合計 Sum Total		464	11,085

注：() 書きは、旧研究科及び旧専攻を示す。

Note: The names in parentheses indicate discontinued Graduate School and Major.

専攻科 Number of Graduates with Diploma Received from Special Field

研究科 Graduate Schools	専攻 Majors	平成26年度 Academic Year of 2014	累計 Cumulative Total
特別支援教育特別専攻科 Advanced Course for Special Support Education	知的障害教育専攻 Education for Children with Intellectual Disabilities	25	710

学位授与者数 Number of Graduates with Diploma Received

研究科 Graduate Schools	学位 Degrees	平成26年度 Academic Year of 2014		累計 Cumulative Total		
		課程 Programs	論文 Theses	課程 Programs	論文 Theses	合計 Sum Total
理工学研究科 Graduate School of Science and Engineering	博士（理学） Doctor of Science	6	3	167	17	184
	博士（学術） Doctor of Philosophy	2		15		15
	博士（工学） Doctor of Engineering	21	1	324	43	367
（工学研究科） (Graduate School of Engineering)	博士（工学） Doctor of Engineering			49	3	52
人文学研究科 Graduate School of Humanities	修士（学術） Master of Art	22		500		500
教育学研究科 Graduate School of Education	修士（教育学） Master of Education	58		1,247		1,247
理工学研究科 Graduate School of Science and Engineering	修士（理学） Master of Science	99		1,609		1,609
	修士（工学） Master of Engineering	228		3,998		3,998
（理学研究科） (Graduate School of Science)	修士（理学） Master of Science			445		445
（工学研究科） (Graduate School of Engineering)	修士（工学） Master of Engineering			1,441		1,441
農学研究科 Graduate School of Agriculture	修士（農学） Master of Agriculture	33		1,332		1,332
合計 Sum Total		469	4	11,127	63	11,190

注：研究科の（）書きは、旧研究科を示す。 Note: The names in parentheses indicate discontinued Graduate Schools.

学位授与者数 Number of Graduates with Diploma Received

[東京農工大学大学院連合農学研究科] The United Graduate School of Agricultural Science, Tokyo University of Agriculture and Technology

研究科 Graduate Schools	学位 Degrees	平成26年度 Academic Year of 2014		累計 Cumulative Total		
		課程 Programs	論文 Theses	課程 Programs	論文 Theses	合計 Sum Total
連合農学研究科 （茨城大学配置学生） United Graduate School of Agricultural Science (Ibaraki University Students)	博士（農学） Doctor of Agriculture	2	3	217	55	272



進路状況

Major Fields of Employment of Graduates

学部卒業者 Undergraduates

平成 26 年度
Academic Year of 2014

区分 Classification		人文学部 College of Humanities		教育学部 College of Education		理学部 College of Science		工学部 College of Engineering		農学部 College of Agriculture		合計 Sum Total		
		男 Male	女 Female	男 Male	女 Female	男 Male	女 Female	男 Male	女 Female	男 Male	女 Female	男 Male	女 Female	計 Total
大学院等へ進学 Entering Graduate School		7	8	18	32	80	22	251	21	22	17	378	100	478
教員 Teachers		1	2	57	102	8	4					66	108	174
業種別 Private Sector	公務員 Public Servants	42	28	6	14	11	3	23	4	12	7	94	56	150
	農林・水産 Agriculture, Forestry and Fisheries	1		1						4	1	6	1	7
	鉱業・建設 Mining, Construction	5	3	1	7	1	3	18		2	1	27	14	41
	製造 Manufacturing	8	19		5	12	7	77	10	10	8	107	49	156
	電気・ガス・水道 Electricity, Gas, Water service	1	2			2		13	1		1	16	4	20
	運輸・通信 Transportation, Communications	17	25	5	6	11	5	49	9	5	4	87	49	136
	卸・小売・飲食 Wholesales, Retail, Food Service	27	23	6	9	2	1			3	6	38	39	77
	金融・保険 Banking, Insurance	18	38	1	15	3	4	8			2	30	59	89
	不動産 Real Estate	5	5		3		1	10	1	1		16	10	26
	サービス業 Service Industry	14	28	6	13	5	8	38	3	1	10	64	62	126
	医療・福祉 Medical Treatment, Welfare	6	10	3	6	1	3	3		1	1	14	20	34
その他 Other	9	15		6	1	2		1		3	10	27	37	
小計 Sub Total		161	206	104	218	137	63	490	50	61	61	953	598	1,551
上記以外 Miscellaneous		24	19	11	17	14	5	24	4	7	2	80	47	127
合計 Sum Total		185	225	115	235	151	68	514	54	68	63	1,033	645	1,678

大学院研究科修了者 Graduates

平成 26 年度
Academic Year of 2014

区分 Classification	人文科学研究科 Graduate School of Humanities		教育学研究科 Graduate School of Education		理工学研究科 Graduate School of Science and Engineering				農学研究科 Graduate School of Agriculture		合計 Sum Total			
	男 Male	女 Female	男 Male	女 Female	博士前期 Master's Program		博士後期 Doctoral Program		男 Male	女 Female	男 Male	女 Female	計 Total	
					男 Male	女 Female	男 Male	女 Female						
大学院等へ進学 Continuing Graduate School	1		1	3	10	1	1		6	2	19	6	25	
教員 Teachers		1	21	15	7					1	28	17	45	
業種別 Private Sector	公務員 Public Servants			1	4	9	1			2	1	12	6	18
	農林・水産 Agriculture, Forestry and Fisheries					1	1					1	1	2
	鉱業・建設 Mining, Construction					12	3				1	12	4	16
	製造 Manufacturing	1	1			129	25	14	1	3	6	147	33	180
	電気・ガス・水道 Electricity, Gas, Waterservice					4	1					4	1	5
	運輸・通信 Transportation, Communications					55	7	1				56	7	63
	卸・小売・飲食 Wholesales, Retails, Food Service		1							2	1	2	2	4
	金融・保険 Banking, Insurance					2						2	0	2
	不動産 Real Estate		1									0	1	1
	サービス業 Service Industry	1	2		1	30	9	4		1	1	36	13	49
	医療・福祉 Medical Treatment, Welfare	1		3	1	1	1	2			1	7	3	10
	その他 Other		1			3		5	1			8	2	10
小計 Sub Total	4	7	26	24	263	49	27	2	14	14	334	96	430	
上記以外 Miscellaneous	7	4	5	3	12	3	6	1	3	2	33	13	46	
合計 Sum Total	11	11	31	27	275	52	33	3	17	16	367	109	476	

社会連携・地域連携

Social Cooperation, Regional Collaboration

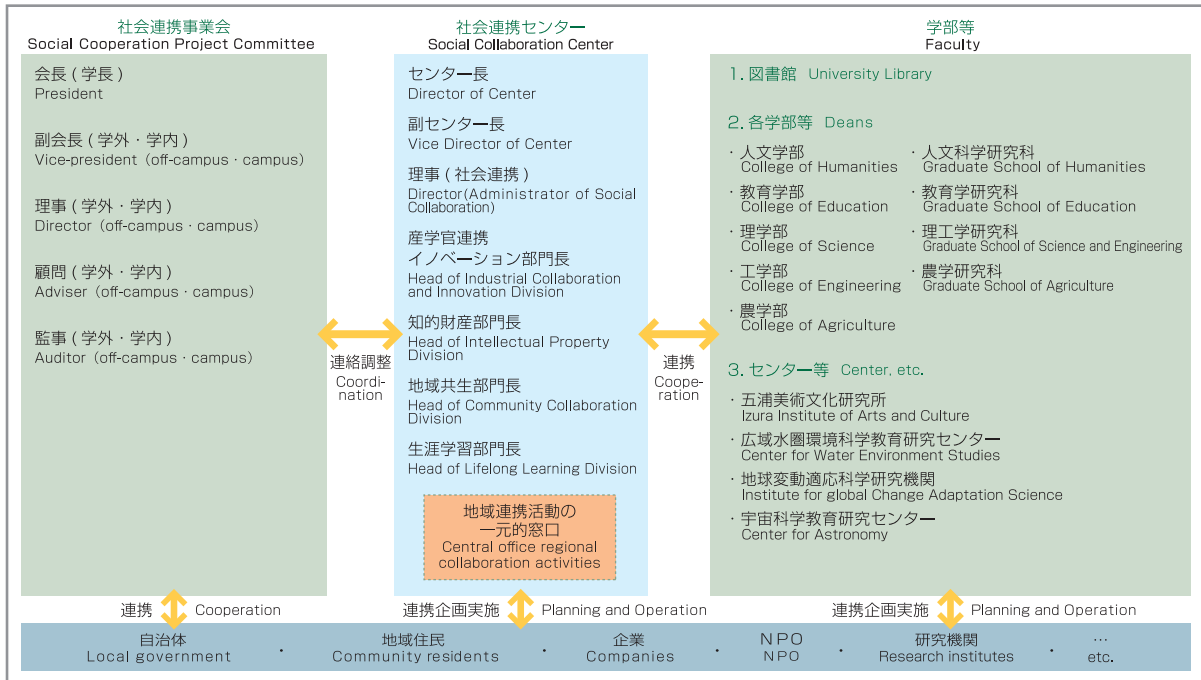
地域連携組織体制の概要 Organization of Community Partnership

地域社会と茨城大学を結び組織として「茨城大学社会連携事業会」が、また、大学の地域連携活動を推進し、その取組を全学的一体的にコーディネートする組織として「社会連携センター」が設置されています。

"Social Relation Foundation" was established to develop links between Ibaraki University and local communities. In close collaboration with it, "Social Collaboration Center" comprehensively coordinates the university's activities of community partnership in Ibaraki Prefecture and the Northern Kanto Area.

茨城大学における地域連携推進体制

Regional Collaboration System in Ibaraki University



社会連携事業会及び社会連携センターによる主な事業

Projects of Social Relation Foundation and Social Collaboration Center

1 社会連携活動支援事業 Supports to Community Partnership Activities

戦略的地域連携プロジェクト Strategic Regional Collaboration Projects

地域との密接な連携のもとに、教員が中心となって展開する1年～3年間にわたるプロジェクト
Projects developed by teachers coordinating closely with the local communities for one to three years.

茨城県北ジオパークプロジェクト North Ibaraki Geopark Project

地域の産官学民の強い連携のもと、茨城県北地域において世界ジオパークの認定を受け、地域の振興を図るプロジェクト
Project developed strongly collaborating among industry, government, academia and private sector aiming for the accreditation of the World Geopark Network and regional development of northern Ibaraki Prefecture.

2 学生地域参画支援事業 Support for Student Participation in Community

学生地域参画プロジェクト Projects of Student Participation in Community

3 国際交流活動支援事業 Support for International Exchanges

国際交流活動支援プロジェクト Projects of Support for International Exchanges

国際交流推進事業(外国人留学生への学費援助等)
Promoting International Exchange(Support for Foreign Students' School Expenses)

留学生支援団体及び地域住民との交流会等

Exchange Program for Association of Foreign Student Support Group and Local Community

協定締結校との連携事業等 Cooperation with Sister Universities in Foreign Countries



学生地域参画プロジェクト
Projects of Student Participation in Community

自治体等との協力協定 Agreements with Local Governments and Corporations

地方自治体や各種団体との相互協力を目的に以下の協定先と協定を結んで提携事業を行っている。

Ibaraki University promotes collaborative programs with local government and corporations under official agreements with them.

協定(連携)先 Partners	協定締結日 Conclusion	備考 Remarks
茨城産業会議 Economic Council of Ibaraki	平成 13 年 5 月 15 日 May 15, 2001	大学協定 Agreement of Ibaraki University
茨城県教育委員会 Ibaraki Prefectural Board of Education	平成 15 年 2 月 24 日 February 24, 2003	大学協定 Agreement of Ibaraki University
茨城県立図書館 Ibaraki Prefectural Library	平成 15 年 3 月 26 日 March 26, 2003	附属図書館協定 Agreement of University Library
水戸市教育委員会 Mito City Board of Education	平成 16 年 3 月 29 日 March 29, 2004	教育学部協定 Agreement of College of Education
常陸大宮市 Hitachi-Omiya City	平成 17 年 4 月 13 日 April 13, 2005	人文学部協定 Agreement of College of Humanities
大洗町 Oarai Town	平成 17 年 4 月 13 日 April 13, 2005	人文学部協定 Agreement of College of Humanities
鹿嶋市 Kashima City	平成 17 年 10 月 3 日 October 3, 2005	大学協定 Agreement of Ibaraki University
水戸市 Mito City	平成 17 年 10 月 3 日 October 3, 2005	大学協定 Agreement of Ibaraki University
株式会社常陽銀行 The Jojo Bank, Ltd.	平成 17 年 12 月 8 日 December 8, 2005	大学協定 Agreement of Ibaraki University
株式会社鹿島アントラーズ FC Kashima Antlers F.C. Co., Ltd	平成 17 年 12 月 22 日 December 22, 2005	大学協定 Agreement of Ibaraki University
阿見町 Ami Town	平成 18 年 3 月 3 日 March 3, 2006	大学協定 Agreement of Ibaraki University
日立市 Hitachi City	平成 18 年 10 月 31 日 October 31, 2006	大学協定 Agreement of Ibaraki University
茨城県近代美術館 The Museum of Modern Art, Ibaraki	平成 19 年 3 月 14 日 March 14, 2007	教育学部・教育学研究科協定 Agreement of College of Education and Graduate School of Education
株式会社商工組合中央金庫水戸支店 The Shoko Chukin Bank, Mito Branch office	平成 19 年 3 月 14 日 March 14, 2007	大学協定 Agreement of Ibaraki University
東海村 Tokai Village	平成 19 年 3 月 28 日 March 28, 2007	大学協定 Agreement of Ibaraki University
茨城県 Ibaraki Prefecture	平成 19 年 5 月 1 日 May 1, 2007	大学協定 Agreement of Ibaraki University (茨城県中性子ビーム実験装置活用に関する協定) (Agreement for the utilization of the neutron beam line generators at J-PARC Center)
KDDI(株)・国立天文台 茨城県・高萩市・日立市 KDDI CORPORATION・National Astronomical Observatory of Japan Ibaraki Prefecture・Takahagi City・Hitachi City	平成 19 年 6 月 27 日 June 27, 2007	大学協定 Agreement of Ibaraki University (KDDI茨城県通信所跡地の土地・建物・施設等の有効利用に関する協定) (Agreement for the utilization of the properties of the former KDDI Ibaraki Satellite Earth Station)
東京医科大学茨城医療センター Tokyo Medical University Ibaraki Medical Center	平成 19 年 6 月 28 日 June 28, 2007	農学部協定 Agreement of College of Agriculture
(一社)茨城県経営者協会 Ibaraki Employers' Association	平成 19 年 10 月 3 日 October 3, 2007	大学協定 Agreement of Ibaraki University (地域連携講座の設置に関する協定) Agreement on regional cooperation course
(独)日本原子力研究開発機構 Japan Atomic Energy Agency	平成 20 年 3 月 18 日 March 18, 2008	大学協定 Agreement of Ibaraki University
常陸大宮市 Hitachi-Omiya City	平成 20 年 8 月 19 日 August 19, 2008	大学協定 Agreement of Ibaraki University
茨城県 Ibaraki Prefecture	平成 20 年 11 月 26 日 November 26, 2008	大学協定 Agreement of Ibaraki University
高萩市 Takahagi City	平成 22 年 1 月 26 日 January 26, 2010	大学協定 Agreement of Ibaraki University
(独)国立高等専門学校機構 茨城工業高等専門学校・ 同機構福島工業高等専門学校 Ibaraki National College of Technology Fukushima National College of Technology	平成 23 年 2 月 22 日 February 22, 2011	大学協定 Agreement of Ibaraki University
(公財)茨城県教育財団 茨城県立歴史館 Ibaraki Prefectural Museum of History	平成 23 年 3 月 31 日 March 31, 2011	人文学部協定 Agreement of College of Humanities
(公財)茨城県中小企業振興公社 Ibaraki Small and Medium Enterprise Promotion Public Corporation	平成 23 年 7 月 28 日 July 28, 2011	大学協定 Agreement of Ibaraki University
茨城大学生生活協同組合 Ibaraki University Co-operative	平成 24 年 6 月 25 日 June 25, 2012	大学協定 Agreement of Ibaraki University
茨城県農業協同組合中央会 ・茨城県生活協同組合連合会 Ibaraki Prefectural Central Union Of Agricultural Co-Operatives ・Ibaraki Consumers' Co-operative Union	平成 24 年 10 月 3 日 October 3, 2012	人文学部協定 Agreement of College of Humanities
株式会社筑波銀行 Tsukuba Bank, Ltd.	平成 24 年 11 月 30 日 November 30, 2012	大学協定 Agreement of Ibaraki University
茨城町 Ibaraki Town	平成 25 年 1 月 23 日 January 23, 2013	人文学部協定 Agreement of College of Humanities
茨城県立医療大学 Ibaraki Prefectural University of Health Sciences	平成 25 年 2 月 7 日 February 7, 2013	農学部協定 Agreement of College of Agriculture
株式会社フットボールクラブ 水戸ホーリーホック FC Mito HollyHock, Co., Ltd	平成 25 年 3 月 3 日 March 3, 2013	大学協定 Agreement of Ibaraki University
常陸太田市 Hitachi-ota City	平成 25 年 7 月 24 日 July 24, 2013	人文学部協定 Agreement of College of Humanities
石岡市 Ishioka City	平成 26 年 3 月 26 日 March 26, 2014	人文学部協定 Agreement of College of Humanities

大学間交流

Exchange Agreements with Other Universities

本学 Ibaraki University	協定校 Partner University	締結年月日 Date of Agreement	備考 Remarks
全学部 All Colleges	放送大学 The Open University of Japan	平成11年3月15日 March 15, 1999	単位互換 Credit Transfer System
	福島大学、宇都宮大学 Fukushima University, Utsunomiya University	平成13年1月17日 January 17, 2001	単位互換 Credit Transfer System
	茨城工業高等専門学校、福島工業高等専門学校 Ibaraki National College of Technology, Fukushima National College of Technology	平成17年1月21日 January 21, 2005	単位互換 Credit Transfer System
	茨城県立医療大学 Ibaraki Prefectural University of Health Sciences	平成25年2月7日 February 7, 2013	単位互換 Credit Transfer System
人文学部、教育学部、工学部、農学部 College of Humanities, College of Education, College of Engineering, College of Agriculture	茨城キリスト教大学 Ibaraki Christian University	平成25年3月25日 March 25, 2013	単位互換 Credit Transfer System
人文学部 College of Humanities	常磐大学、常磐短期大学 Tokiwa University, Tokiwa Junior College	平成23年9月27日 September 27, 2011	単位互換 Credit Transfer System
理学部 College of Science	埼玉大学、富山大学、信州大学、静岡大学 Saitama University, Toyama University, Shinsyu University, Shizuoka University	平成21年3月30日 March 30, 2009	単位互換 Credit Transfer System
工学部 College of Engineering	筑波大学 University of Tsukuba	平成14年2月18日 February 18, 2002	単位互換 Credit Transfer System
人文科学研究科 Graduate School of Humanities	駒澤大学、埼玉大学、成蹊大学、専修大学、創価大学、千葉大学、中央大学、都留文科大学、東京外国語大学、東京国際大学、東洋大学、常磐大学、日本女子大学、法政大学、武蔵大学、明治学院大学、明治大学、立教大学、立正大学、流通経済大学、大妻女子大学、上智大学、大正大学 Komazawa University, Saitama University, Seikei University, Sensyu University, Soka University, Chiba University, Chuo University, Tsuru University, Tokyo University of Foreign Studies, Tokyo International University, Toyo University, Tokiwa University, Japan Women's University, Hosei University, Musashi University, Meiji Gakuin University, Meiji University, Rikkyo University, Ritssho University, Ryutsu Keizai University, Otsu Women's University, Sophia University, Taisho University	平成9年3月31日 March 31, 1997	大学院社会学分野の単位互換制度による協定 Credit Transfer System (Field of Social Science in Graduate School)
	東京経済大学 Tokyo Keizai University	平成13年10月5日 October 5, 2001	単位互換 Credit Transfer System
理工学研究科 Graduate School of Science and Engineering	山形大学、宇都宮大学、群馬大学、東京農工大学、電気通信大学、山梨大学 Yamagata University, Utsunomiya University, Gunma University, University of Agriculture and Technology, University of Electro-Communications, University of Yamanashi	昭和55年3月31日 March 31, 1980	7大学大学院合同セミナー 履修した科目の単位認定 Joint seminars of 7 Graduate School credit for completed course transferable
	兵庫県立大学 University of Hyogo	平成18年4月1日 April 1, 2006	単位互換 Credit Transfer System
大学院 Graduate School	宇都宮大学、群馬大学、埼玉大学 Utsunomiya University, Gunma University, Saitama University	平成18年3月28日 March 28, 2006	教育研究の4大学院連携 Cooperation of four graduate schools for education and research

生涯学習

Lifelong Learning

茨城大学では、「開かれた大学」を目指して、教育や研究の成果を広く社会に還元し、地域社会との交流を図るため、社会連携センターが中心となって、毎年、一般向け公開講座のほか、職業人・指導者等の専門家向けの公開講座を積極的に開いている。また、茨城大学の学生と机を並べて学べる公開授業(教養科目・専門科目)も同時に開講している。

社会連携センターでは、茨城県や水戸市を始め、多くの学外機関と連携を図り、共催事業を積極的に展開している。平成20年度に発足した茨城県生涯学習・社会教育研究会の立ち上げには本センターも中心的役割を果たしており、今後、県内の自治体や社会教育団体・機関等と研究会などを検討している。

また、社会連携センターでは、県、市町村で社会教育の指導等を行う社会教育主事の人材養成のため、宇都宮大学と連携を図りながら2年ごとに責任分担をして、「社会教育主事講習」を実施している。

To achieve its goal of becoming an "Open University" by improving communications and giving back to the local community from the achievements of its educational and research activities, every year Ibaraki University holds a series of open lectures through Social Collaboration Center. In addition to general classes open to the public, there are also advanced classes geared towards professionals and community leaders. Open classes (both liberal arts and technical) in which members of the public can learn side-by-side with Ibaraki University students are also offered at the same time.

Social Collaboration Center, in cooperation with Ibaraki Prefecture and the city of Mito, has been active in the development of joint projects with a number of off-campus organizations. The Center played a central role in the inauguration of the Ibaraki Prefecture Lifelong Learning & Social Education Research Group in 2008, and is investigating the sponsoring of future research conferences with municipalities, education groups and organizations within the prefecture.

Moreover, in order to foster the growth of leadership potential with educational resources at the prefectural, city, town and village levels, The Center has co-sponsored a series of "Education Leaders Training" sessions with Utsunomiya University every other year for the past two years.

平成 26 年度 公開講座及び公開授業開講状況 Open Lectures (Academic Year of 2014)

	講座名 Title	受講者数 Student
一般公開講座 General lectures open to the public	有機家庭菜園で野菜づくり体験 Experiencing Organic Home gardening	27
	宮崎アニメのテーマと構造をめぐって Themes and structures of Miyazaki's Anime	12
	日本人のルーツを考える Considering roots of the Japanese people	29
	子どもに伝えたい「日本の礼」I A guide to "Japanese manners and etiquettes" for children I	21
	あなたと私の『絵本時間』 Time for picture books	19
	津波避難「津波をよく知り、津波から逃げる」 Tsunami evacuation	4
	インプロ入門 Introduction to Improvisation	12
	グループワークで学ぶカウンセリング講座 Group Study on Counselling	16
	新しいインターネットの利用法（前期） New Ways to Use the Internet (First semester)	14
	心を育てるグループワーク Group work for nurturing hearts	12
	教育と臨床に生かすインプロヴィゼーション Improvising Clinical Pedagogy	24
	アジア・アフリカの文化から学ぶ豊かな暮らしの知識 Knowledge for a fruitful livelihood learning through Asian and African cultures	16
	みんなの有機農業教室（秋編） Organic home gardening for everyone	16
	生涯スポーツ「安全登山」 Lifelong sport: Safe mountain climbing	13
	新しいインターネットの利用法（後期） New Ways to Use the Internet (Second semester)	10
土壌をつくる真菌のはたらきを探る Search for the workings of fungi making soils	6	
身近な生態学入門 Introduction to ecology	13	
無料講座 Free lectures	プログラミング入門（前期） Introduction to programming (First semester)	5
	大学図書館へようこそ（前期） Introduction to Ibaraki University library (First semester)	18
	プログラミング入門（後期） Introduction to programming (Second semester)	8
	大学図書館へようこそ（後期） Introduction to Ibaraki University library (Second semester)	10
	認知症予防活動推進員養成講座 Course for Promotion of Dementia Prevention	45
	放射線と地球環境を改めて考える Reconsidering radiation and earth environment	29
公開授業 Open classes	公開授業（教養科目）前期 12 科目 Open classes (general education courses) 12 subjects for first semester	80
	公開授業（教養科目）後期 14 科目 Open classes (general education courses) 14 subjects for second semester	
	公開授業（専門科目）前期 39 科目 Open classes (specialized courses) 39 subjects for first semester	153
	公開授業（専門科目）後期 44 科目 Open classes (specialized courses) 44 subjects for second semester	

国際交流

International Exchanges

大学間／学部間交流協定 Academic Exchange Agreements with Foreign Universities and Colleges

国・地域 Countries / Area	大学名 University	協定締結日 Date of Agreement	備考 Remarks
北米・南米 North America and South America			
アメリカ合衆国 USA	イースタン・ワシントン大学 Eastern Washington University	1999年 2月16日 Feb. 16, 1999	大学間交流協定 Agreement with Foreign Universities
	テネシー工科大学 Tennessee Tech University	2013年 8月14日 Aug. 14, 2013	〃
	ペンシルバニア州立大学 The Pennsylvania State University	2012年 9月19日 (再締結) Sep. 19, 2012	〃
	アラバマ大学バーミングハム校 University of Alabama at Birmingham	2011年 9月30日 (再締結) Sep. 30, 2011	〃
	ウィスコンシン大学スベリオル校 University of Wisconsin, Superior	2008年 8月19日 (再締結) Aug. 19, 2008	〃
	モンタナ州立大学ボーズマン校文学部 College of Letters & Science, Montana State University-Bozeman	2006年10月16日 Oct. 16, 2006	学部間交流協定 Agreement with Foreign Colleges
カナダ Canada	マギル大学生涯学習学部 School of Continuing Studies at McGill University	2011年 5月24日 May 24, 2011	〃
ペルー共和国 Peru	ラ・モリナ国立農業大学 Universidad Nacional Agraria La Molina	2001年 3月 5日 Mar. 5, 2001	〃
ヨーロッパ Europe			
スペイン Spain	アルカラ大学 Alcala University	2014年 1月31日 Jan. 31, 2014	大学間交流協定 Agreement with Foreign Universities
ポーランド Poland	ポーランド日本情報工科大学 Polish-Japanese Institute of Information Technology	2010年12月 1日 (再締結) Dec. 1, 2010	学部間交流協定 Agreement with Foreign Colleges
英国 United Kingdom	グロスターシャー・カレッジ Gloucestershire College	2015年 1月26日 Jan. 26, 2015	〃
ブルガリア共和国 Republic of Bulgaria	ソフィア大学 Sofia University	2015年 2月 2日 Feb. 2, 2015	大学間交流協定 Agreement with Foreign Universities
オセアニア Oceania			
オーストラリア Australia	シドニー工科大学 University of Technology, Sydney	2011年12月 8日 Dec. 8, 2011	大学間交流協定 Agreement with Foreign Universities
東アジア East Asia			
中華人民共和国 China	復旦大学 Fudan University	1988年 3月27日 Mar. 27, 1988	大学間交流協定 Agreement with Foreign Universities
	国際関係学院 University of International Relations	2010年11月12日 Nov. 12, 2010	〃
	浙江大学 Zhejiang University	2002年11月28日 Nov. 28, 2002	〃
	白城師範学院 外国語大学 College of Foreign Languages, Baicheng Normal University	2014年 3月 3日 Mar. 3, 2014	学部間交流協定 Agreement with Foreign Colleges
	北京師範大学原子核理工学院 College of Nuclear Science and Technology, Beijing Normal University	2008年11月20日 Nov. 20, 2008	〃
	河北工業大学理学院 Hebei University of Technology	2006年11月22日 Nov. 22, 2006	〃
	中国科学院理論物理研究所 Institute of Theoretical Physics Academia Sinica	1998年 9月10日 Sep. 10, 1998	〃
	南京農業大学 Nanjing Agricultural University	2001年 6月13日 June 13, 2001	〃
	西北農林科技大学 Northwest A&F University	2010年10月19日 Oct. 19, 2010	〃
	天津理工大学生物化学工程学院 School of Bio and Chemical Engineering, Tianjin University of Technology	2006年 7月 3日 July 3, 2006	〃
武漢科技大学 Wuhan University of Science & Technology	2006年 1月 1日 Jan. 1, 2006	〃	
大韓民国 Korea	忠北大学校 Chungbuk National University	1991年 5月 8日 May 8, 1991	大学間交流協定 Agreement with Foreign Universities
	仁済大学校 Inje University	2005年 6月21日 June 21, 2005	〃
	国民大学校 Kookmin University	2011年 3月22日 Mar. 22, 2011	〃
台湾 Taiwan	靜宜大学 Providence University	2009年 9月25日 Sep. 25, 2009	〃
東南アジア Southeast Asia			
インドネシア Indonesia	ボゴール農科大学 Bogor Agricultural University	2009年 7月28日 July 28, 2009	大学間交流協定 Agreement with Foreign Universities
	ガジャマダ大学 Gadjah Mada University	2010年 3月 2日 Mar. 2, 2010	〃
	スリウィジャヤ大学 Sriwijaya University	2015年 3月23日 Mar. 23, 2015	〃
	ウダヤナ大学 Udayana University	2009年12月 9日 Dec. 9, 2009	〃
	インドネシア教育大学 Universitas Pendidikan Indonesia	2011年11月22日 Nov. 22, 2011	〃
	アンダラス大学 数学・自然科学部 Faculty of Mathematics and Natural Sciences, Andalas University	2013年 9月18日 Sep. 18, 2013	学部間交流協定 Agreement with Foreign Colleges
	バンドン工科大学 新・再生可能エネルギー研究センター Institute for Research and Community Service Institut Teknologi Bandung	2014年 7月14日 July 14, 2014	〃
インドネシア科学院生物研究センター Research Center for Biology, Indonesian Institute of Sciences	2007年 5月18日 May 18, 2007	〃	
ベトナム社会主義共和国 Viet Nam	ベトナム国家大学 Vietnam National University, Hanoi	2010年 3月 5日 Mar. 5, 2010	大学間交流協定 Agreement with Foreign Universities
	ハノイ社会人文科学大学 Vietnam National University-Hanoi, College of Social Sciences and Humanities	2007年11月22日 (再締結) Nov. 22, 2007	〃
	フエ大学外国語学部 Hue University, College of Foreign Language	2013年 4月25日 Apr. 25, 2013	学部間交流協定 Agreement with Foreign Colleges
	ベトナム科学院東北アジア研究所 Institute for Northeast Asian Studies Vietnam Academy of Social Sciences	2015年 1月19日 Jan. 19, 2015	〃
ベトナム科学技術院生態学・生物資源研究所 Institute of Ecology and Biological Resources	2007年 6月 5日 June 5, 2007	〃	

国・地域 Countries / Area	大学名 University	協定締結日 Date of Agreement	備考 Remarks
ベトナム社会主義共和国 Viet Nam	ベトナム国家大学ハノイ科学大学 VNU University of Science, Vietnam National University, Hanoi	2014年 8月 1日 Aug. 1, 2014	学部間交流協定 Agreement with Foreign Colleges
タイ王国 Kingdom of Thailand	トゥラキットバンディット大学 Dhurakij Pundit University	2010年10月21日 Oct. 21, 2010	大学間交流協定 Agreement with Foreign Universities
	カセサート大学 Kasetsart University	2014年 5月 28日 (再締結) May 28, 2014	〃
	プーケット・ラチャパット大学 Phuket Rajabhat University	2013年10月24日 Oct. 24, 2013	〃
	コンケン大学農学部 Faculty of Agriculture, Khon Kaen University	2011年 1月 10日 Jan. 10, 2011	学部間交流協定 Agreement with Foreign Colleges
	キングモンクット工科大学トンブリ校 King Mongkut's University of Technology Thonburi	2014年 7月 2日 July 2, 2014	〃
フィリピン Philippines	デ・ラ・サール大学 De La Salle University	1997年 6月 2日 June 2, 1997	大学間交流協定 Agreement with Foreign Universities
マレーシア Malaysia	マレーシア国立大学理工学部 Faculty of Science and Technology, National University of Malaysia	2007年12月17日 Dec. 17, 2007	学部間交流協定 Agreement with Foreign Colleges
南アジア South Asia			
バングラデシュ Bangladesh	バングラデシュ農業大学 Bangladesh Agricultural University	2006年 5月 11日 May 11, 2006	学部間交流協定 Agreement with Foreign Colleges
スリランカ Sri Lanka	ルフナ大学農学部 Faculty of Agriculture, University of Ruhuna	2009年 1月 13日 Nov. 13, 2009	〃

国・地域別外国人留学生 Number of International Students

平成 27.5.1 現在
As of May 1, 2015

国・地域 Countries・Area	学部 Colleges						大学院 Graduate Schools					合計 Sum Total	
	人文学部 College of Humanities	教育学部 College of Education	理学部 College of Science	工学部 College of Engineering	農学部 College of Agriculture	計 Total	人文科学 研究科 Graduate School of Humanities	教育学 研究科 Graduate School of Education	理工学 研究科 Graduate School of Science and Engineering	農学 研究科 Graduate School of Agriculture	連合農学 研究科 United Graduate School of Agricultural Science		計 Total
インド India						0			1 (1)			1 (1)	1 (1)
インドネシア Indonesia	2 (2)					2 (2)				4 (4)	4 (1)	8 (5)	10 (7)
韓国 Korea	9 (3)	2	4 (2)	3	3 (2)	21 (7)	2 (2)					2 (2)	23 (9)
スリランカ Sri Lanka						0					1	1	1
タイ Thailand	2 (2)		1 (1)			3 (3)						0	3 (3)
中国 China	35 (19)	11 (8)	9 (5)	36 (5)	8 (5)	99 (42)	18 (13)	4 (3)	36 (13)	8 (4)	6 (3)	72 (36)	171 (78)
台湾 Taiwan	2					2	1		1		1	3	5
ネパール Nepal						0					2	2	2
バングラデシュ Bangladesh					1	1			1			1	2
ベトナム Vietnam	4 (4)			17 (4)		21 (8)	1 (1)		4 (2)			5 (3)	26 (11)
マレーシア Malaysia	1			16 (6)	1	18 (6)			5 (1)			5 (1)	23 (7)
ミャンマー Myanmar	1 (1)			1		2 (1)						0	2 (1)
オーストラリア Australia	1 (1)					1 (1)						0	1 (1)
アメリカ合衆国 USA	3 (1)					3 (1)						0	3 (1)
キルギス Kyrgyz	1 (1)					1 (1)						0	1 (1)
クロアチア Croatia						0		1				1	1
コソボ Kosovo						0			1 (1)			1 (1)	1 (1)
ロシア Russia	1 (1)					1 (1)						0	1 (1)
アフガニスタン Afghanistan					3	3				4	2	6	9
アラブ首長国連邦 United Arab Emirates						0			1			1	1
エジプト Egypt						0			4 (2)			4 (2)	4 (2)
合計 Sum Total	62 (35)	13 (8)	14 (8)	73 (15)	16 (7)	178 (73)	22 (16)	5 (3)	54 (20)	16 (8)	16 (4)	113 (51)	291 (124)

注：() 書きは、女子を内数で示す。

Note: The figures in parentheses indicate the number of female students.

学生の留学・海外研修等状況 Number of Students Studying Abroad

平成 26 年度
Academic Year of 2014

区分 Classification	学部 Colleges					大学院 Graduate Schools				合計 Sum Total
	人文学部 College of Humanities	教育学部 College of Education	理学部 College of Science	工学部 College of Engineering	農学部 College of Agriculture	人文科学研究科 Graduate School of Humanities	教育学研究科 Graduate School of Education	理工学研究科 Graduate School of Science and Engineering	農学研究科 Graduate School of Agriculture	
交換留学 Foreign Exchange	14	1		1	5			1	1	23
短期研修・海外演習 Overseas Study Tour	41	30	4	5	14	1	1	8	7	111
合計 Sum Total	55	31	4	6	19	1	1	9	8	134

職員の海外渡航状況 Overseas Travel of Ibaraki University Staff and Faculty

項目 Purpose of Travel	人数 Number of Staff
外国出張 Business Trips	317
学外勤務（海外） Overseas Service	58
合計 Sum Total	375

平成 26 年度
Academic Year of 2014

地域 Region	経費別 Supplier of Expenses	文部科学省 MEXT	科学研究費 助成事業 Grants-in-Aid for Scientific Research	寄附金等 Endowments	日本学術 振興会 JSPS	国内政府 機関 Japanese Governmental Bodies	公益法人等 Public Corporation	外国政府 機関等 Foreign Governmental Bodies	私費 Private Expense	その他 Others	合計 Sum Total
アジア Asia		57	51	8	18	7	2	1	6	27	177
欧州 Europe		25	51	10		4	1	1	13	5	110
中近東 Middle and Near East		1									1
北米 North America		16	22	2		1	4	2	7	5	59
中南米 Latin America		2	5							1	8
アフリカ Africa			2							2	4
大洋州 Oceania			8			4			1	3	16
合計 Sum Total		101	139	20	18	16	7	4	27	43	375

注：大学運営資金については文部科学省に含む。

Management Expenses Grants(Grants from the Government to National University Corporations supplied every fiscal year) are included in Grants from MEXT.

MEXT:The Ministry of Education,Culture,Sports,Science and Technology

JSPS:Japan Society for the Promotion of Science

外国人研究者の受入状況 Visiting Scholars from Abroad

平成 26 年度
Academic Year of 2014

地域 Region	経費別 Supplier of Expenses	文部科学省 MEXT	科学研究費 助成事業 Grants-in-Aid for Scientific Research	日本学術 振興会 JSPS	外国政府 機関等 Foreign Governmental Bodies	私費 Private Expense	その他 Others	合計 Sum Total
アジア Asia		2	2	8	1	7		20
欧州 Europe				1			1	2
北米 North America		1						1
アフリカ Africa				1			1	2
大洋州 Oceania						1		1
合計 Sum Total		3	2	10	1	8	2	26

MEXT:The Ministry of Education,Culture,Sports,Science and Technology

JSPS:Japan Society for the Promotion of Science

収入（平成 26 年度） Revenue (Academic Year of 2014)

単位：千円
Unit:1,000yen

区分 Classification	決算額 Account
運営費交付金 Management Subsidy	8,030,381
施設整備費補助金 Facility Maintenance Expense Subsidy	440,874
補助金等収入 Incomes, such as a subsidy	82,645
国立大学財務・経営センター施設費交付金 Facility Subsidy (Center for National University Finance and Management)	38,000
授業料、入学料及び入学検定料 Tuition, Charge of Entrance and Entrance Examination Fees	5,067,097
財産処分収入 Disposition of properties Income	4,047
雑収入 Miscellaneous Income	315,674
受託研究等収入 Trust Research Income	841,967
寄付金収入 Endowments Income	104,529
引当金取崩 Appropriated Allowances of the nature of liability	136,649
合計 Sum Total	15,061,868

支出（平成 26 年度） Expenditure (Academic Year of 2014)

単位：千円
Unit:1,000yen

区分 Classification	決算額 Account
業務費 Operating expenses	12,792,253
施設整備費 Facility Management	478,874
補助金等 Subsidy etc.	82,645
受託研究等経費 Trust Research	835,967
寄付金事業費 Endowments	115,981
小計 Total	14,305,722
翌年度への繰越金 Balance carried forward to the next year	756,146
合計 Sum Total	15,061,868

※金額は、単位未満切り捨てのため、合計は必ずしも一致しません。
Since figures in the reference tables are rounded off, they do not correspond to total figures.

外部資金

Private Research Grants

平成 26 年度
Academic Year of 2014

区分 Classi- fication	獲得額 (単位:千円) Amount (Unit: 1,000yen)	事務局 Administration Bureau	図書館 University Library	人文学部 College of Humanities	教育学部 College of Education	理学部 College of Science	工学部 College of Engineering	農学部 College of Agriculture	理工学 研究科 Graduate School of Science and Engineering	産学官連携 イノベーション 創成機構 Organization for Creation and Innovation	大学教育 センター University Education Center	IT基盤 センター Center for Information Technology	広域水圏 環境科学 教育研究 センター Center for Water Environment Studies	遺伝子 実験施設 Gene Research Center	地球変動 適応科学 研究機関 Institute for Global Change Adaptation Science	フロンティア 応用 原子科学 研究センター Frontier Research Center for Applied Atomic Sciences	宇宙科学 教育研究 センター Center for Astronomy Education	五浦 美術文化 研究所 Iwura Institute of Arts and Culture	社会連携 センター Social Collaboration Center	計 Total
受託研究・ 共同研究等 Private Joint Research	841,967			4	2	15	111	33	8	1		1	2	1	5	3	2			188
寄附金 Endowments	104,529	82		1	6	13	60	13			1		4					1	63	244
合計 Sum Total	946,496	82		5	8	28	171	46	8	1	1	1	6	1	5	3	2	1	63	432

※「受託研究・共同研究等」には受託研究、共同研究、受託研究員、受託事業、共同事業を含んでいます。
「Funded Research and Joint Research」 category includes funded and joint research budget as well as the budget for contracted researcher, contracted project, and joint project.

科学研究費助成事業（学術研究助成基金助成金 / 科学研究費補助金）

KAKENHI (Grants-in-Aid for Scientific Research)

平成 26 年度
Academic Year of 2014

区分 Classification	獲得額 (単位:千円) Amount (Unit: 1,000yen)	事務局 Administration Bureau	人文学部 College of Humanities	教育学部 College of Education	理学部 College of Science	工学部 College of Engineering	農学部 College of Agriculture	理工学 研究科 Graduate School of Science and Engineering	大学教育 センター University Education Center	留学生 センター Inter- national Students Center	保健管理 センター University Health Center	IT基盤 センター Center for Information Technology	広域水圏 環境科学 教育研究 センター Center for Water Environment Studies	地球変動 適応科学 研究機関 Institute for Global Change Adaptation Science	フロンティア 応用 原子科学 研究 センター Frontier Research Center for Applied Atomic Sciences	宇宙科学 教育研究 センター Center for Astronomy Education	計 Total
新学術領域研究 Grant-in-Aid for Scientific Research on Innovative Areas	74,970		3		8	2		3								1	17
基盤研究（S） Grant-in-Aid for Scientific Research(S)	14,950		1		1			1									3
基盤研究（A） Grant-in-Aid for Scientific Research(A)	16,115		4	3	4	4	5	1									21
基盤研究（B） Grant-in-Aid for Scientific Research(B)	128,609		18	11	5	15	15	4		1			1	1		1	72
基盤研究（C） Grant-in-Aid for Scientific Research(C)	174,956	2	32	39	23	45	14	6	1	1	1		1	1		1	166
挑戦的萌芽研究 Grant-in-Aid for Challenging Exploratory Research	42,927	1	7	9	6	11	5	1					1				41
若手研究（A） Grant-in-Aid for Young Scientists(A)	25,740		1			3											4
若手研究（B） Grant-in-Aid for Young Scientists(B)	38,519		9	4	3	12	3		1	1			1				34
研究活動 スタート支援 Grant-in-Aid for Research Activity start-up	2,730		1			1											2
奨励研究 Grant-in-Aid for Encouragement of Scientists	1,200					3											3
研究成果公開 促進費 Grant-in-Aid for Publication of Scientific Research Results	3,400		1				1										2
特別研究員奨励費 Grant-in-Aid for JSPS Fellows	8,060			1	1	1		4									7
合計 Sum Total	532,176	3	77	67	51	97	43	20	2	3	1	0	2	3	2	1	372

※1 獲得額は直接経費および間接経費の合計額を示しています。
The research grant shows total amount of acquired money that includes both direct and indirect cost.
※2 獲得額については、本学研究代表者および研究分担者が獲得した金額であり、他機関分担者へ配分した金額は含んでおりません。
The research grant consists of acquired money that is obtained by faculty members of our university as a research project leader or research collaborator.
It means that allocated money for research collaborator outside of our university are excluded.
※3 獲得件数については、本学研究代表者および研究分担者が獲得した件数を示しています。
The number of acquired research grants shows the number that is obtained by faculty members of our university as a research project leader or research collaborator.

土地・建物

Lands and Buildings

区分 Classification	土地 Lands	建物 Buildings
(水戸地区) (Mito Area)	m ²	m ²
水戸キャンパス (Mito Area)	151,772	85,517
事務局		4,278
人文学部		10,130
教育学部		18,329
理学部		21,072
図書館		8,775
大学教育センター		9,417
機器分析センター		1,013
保健管理センター		470
社会連携センター		764
環境リサーチラボラトリー棟		510
体育施設		3,294
福利厚生施設		7,465
国際交流会館	4,713	2,756
教育学部附属幼稚園	} 50,377 }	} 7,334 }
教育学部附属小学校		
教育学部附属中学校		
職員宿舎	14,226	6,761
大学宿泊施設	1,861	236
学生寮	23,148	4,380
渡里駐車場	6,030	68
教育学部農場	借地 2,435	199
漕艇部施設	借地 727	124
(ひたちなか地区) (Hitachinaka Area)	m ²	m ²
教育学部附属特別支援学校	19,594	3,640
(日立地区) (Hitachi Area)	m ²	m ²
日立キャンパス	116,041	54,652
工学部		46,307
図書館工学部分館		2,154
社会連携センター日立分室		2,651
体育施設		1,357
福利厚生施設		2,183
国際交流会館	} 6,731 }	750
日立地区研究者交流施設		268
職員宿舎	6,001	1,865
学生寮	22,030	3,705
(阿見地区) (Ami Area)	m ²	m ²
阿見キャンパス	108,029	22,920
農学部		15,793
図書館農学部分館		1,053
遺伝子実験施設		1,824
同窓会館 (霞光荘)		188
学生寮		1,834
体育施設		1,057
福利厚生施設		1,171
国際交流会館		830
職員宿舎	5,442	455
農学部附属フィールドサイエンス教育研究センター	220,962	3,781
(その他地区) (Other Areas)	m ²	m ²
広域水圏環境科学教育研究センター	9,960	744
五浦美術文化研究所	3,143	339
大子合宿研修所	20,000	576
宇宙科学教育研究センター	借地 370	392

大学の位置

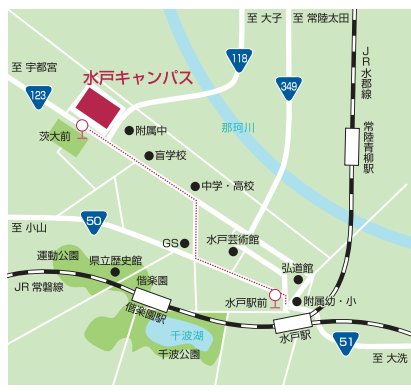
Location of Ibaraki University



施設 Facilities	事務局からの距離(km) Distance from Mito Campus
五浦美術文化研究所 Izura Institute of Arts and Culture	73.5
大子合宿研修所 Daigo Seminar House	67.3
宇宙科学教育研究センター Center for Astronomy	52.0
日立キャンパス Hitachi Campus	34.8



70ンティア応用原子科学研究センター Frontier Research Center for Applied Atomic Sciences	25.0
国際交流会館 International House for Foreign Students	1.5
教育学部附属中学校 Affiliated Junior High School	0.4
水戸キャンパス Mito Campus	



教育学部附属小学校 Affiliated Elementary School	
教育学部附属幼稚園 Affiliated Kindergarten	5.5
教育学部附属特別支援学校 Affiliated School for Special Support Education	10.5
阿見キャンパス Ami Campus	63.0



広域水圏環境科学教育研究センター Center for Water Environment Studies	80.2
---	------

交通案内 Access to Ibaraki University

日立キャンパス

- JR日立駅(中央口)から日立電鉄バス、中央線經由「平和台行3」又は「小峯台行4」に乗車、「茨大前」で下車。
- JR常陸多賀駅から日立電鉄バス、中央線經由「日立駅行3」又は「日立駅行4」に乗車、「茨大前」下車。
いずれもバス乗車時間は約20分。

Hitachi Campus

- Take the Hitachi-Dentetsu bus bound for Heiwadai3 or Kosakidai4 via Chuo-sen from JR Hitachi Sta.(Central Gate), and get off at "Ibadai-Mae" (about 20 min.)
- Take the Hitachi-Dentetsu bus bound for Hitachi-Sta.3 or 4 via Chuo-sen from JR Hitachi-Taga Sta., and get off at "Ibadai-Mae" (about 20 min.)

水戸キャンパス

JR水戸駅(北口)バスターミナル7番乗り場から茨城交通バス「茨大行(栄町経由)」に乗車、「茨大前」で下車(バス乗車時間は約25分)。

Mito Campus

Take the Ibaraki-Kotsu bus bound for Ibadai (via Sakae-cho) from JR Mito Sta. (North Gate) Bus Terminal 7, and get off at "Ibadai-Mae" (about 25 min.)

阿見キャンパス

土浦駅(西口)バスターミナル1番乗り場から関東鉄道バス「阿見中央公民館行」に乗車、「茨大前」下車(バス乗車時間は約20分)。

Ami Campus

Take the Kanto-Tetsudo bus bound for Ami-Chuo-Kominkan from JR Tsuchiura Sta.(West Gate) Bus Terminal 1 and get off at "Ibadai-mae" (about 20 min.)

所在地等

Addresses and Telephone Numbers

区分 Classification	所在地 Address	電話番号 Telephone	FAX 番号 Fax number
(水戸キャンパス) (Mito Campus)			
事務局 Administration Bureau	〒310-8512 水戸市文京二丁目1番1号 2-1-1, Bunkyo, Mito, 310-8512	029(228)8007	029(228)8019
人文学部 College of Humanities		029(228)8104	029(228)8199
教育学部 College of Education		029(228)8205	029(228)8329
・附属幼稚園 Affiliated Kindergarten	〒310-0011 水戸市三の丸二丁目6番8号 2-6-8, Sannomaru, Mito, 310-0011	029(224)3708	029(224)3725
・附属小学校 Affiliated Elementary School	〒310-0011 水戸市三の丸二丁目6番8号 2-6-8, Sannomaru, Mito, 310-0011	029(221)2043	029(227)2358
・附属中学校 Affiliated Junior High School	〒310-0056 水戸市文京一丁目3番32号 1-3-32, Bunkyo, Mito, 310-0056	029(221)3379	029(221)3387
・附属教育実践総合センター Center for Educational Research and Practical Training		029(228)8327	029(228)8328
理学部 College of Science		029(228)8334	029(228)8409
図書館 University Library		029(228)8073	029(228)8078
大学教育センター University Education Center		029(228)8414	029(228)8499
入学センター Admission Center		029(228)8574	029(228)8603
留学生センター International Student Center	〒310-8512 水戸市文京二丁目1番1号 2-1-1, Bunkyo, Mito, 310-8512	029(228)8593	029(228)8594
保健管理センター University Health Center		029(228)8061	029(228)8084
学生相談センター Students Support and Services Center		029(228)8055	029(228)8571
学生就職支援センター Job Placement Support Center		029(228)8797	029(228)8571
機器分析センター Center for Instrumental Analysis		029(228)8092	029(228)8094
地球変動適応科学研究機関 Institute for Global Change Adaptation Science		029(228)8787	029(228)8787
社会連携センター Social Collaboration Center		029(228)8585	029(228)8495
国際交流会館 International House for Foreign Students	〒310-0903 水戸市堀町977番地 977, Hori, Mito, 310-0903	029(252)9851	
(ひたちなか地区) (Hitachinaka Area)			
教育学部附属特別支援学校 Affiliated School for Special Support Education	〒312-0032 ひたちなか市津田1955 1955, Tsuda, Hitachinaka, 312-0032	029(274)6711	029(274)6714
(日立キャンパス) (Hitachi Campus)			
工学部 College of Engineering	〒316-8511 日立市中成沢町四丁目12番1号 4-12-1, Nakanarusawa, Hitachi, 316-8511	0294(38)5004	0294(38)5280
図書館工学部分館 Hitachi Branch of University Library		0294(38)5012	0294(38)5245
IT基盤センター Center for Information Technology		0294(38)5014	0294(38)5158
社会連携センター日立分室 Hitachi Branch of Social Collaboration Center		0294(38)5003	0294(38)5240
(阿見キャンパス) (Ami Campus)			
農学部 College of Agriculture	〒300-0393 稲敷郡阿見町中央三丁目21番地1号 3-21-1, Chuuo, Ami, Inashiki, 300-0393	029(887)1261	029(888)8525
図書館農学部分館 Ami Branch of University Library		029(888)8531	029(888)8533
遺伝子実験施設 Gene Research Center		029(888)8742	029(888)9175
社会連携センター阿見分室 Ami Branch of Social Collaboration Center		029(228)8585	029(228)8495
フィールドサイエンス教育研究センター Field Science Center	〒300-0331 稲敷郡阿見町阿見4668-1 4668-1, Ami, Ami, Inashiki, 300-0331	029(888)8702	029(888)8715
(その他地区) (Other Areas)			
広域水圏環境科学教育研究センター Center for Water Environment Studies	〒311-2402 潮来市大生1375 1375, Oou, Itako, 311-2402	0299(66)6886	0299(67)5175
フロンティア応用原子科学研究センター Frontier Research Center for Applied Atomic Sciences	〒319-1106 那珂郡東海村白方162-1 162-1, Shirakata, Tokai, Naka, 319-1106	029(287)7871	029(287)7872
宇宙科学教育研究センター Center for Astronomy	〒318-0022 高萩市石滝上台627番地の1 627-1, Ishitaki-Kamidai, Takahagi, Ibaraki, 318-0022	0293(24)9516	0293(24)9517
五浦美術文化研究所 Izura Institute of Arts and Culture	〒319-1703 北茨城市大津町五浦727の2番地 727-2, Izura, Ootsu, Kitaibaraki, 319-1703	0293(46)0766	0293(24)9084
大子合宿研修所 Daigo Seminar House	〒319-3555 久慈郡大子町下野宮5653の10 5653-10, Shimonomiya, Daigo, Kuji, 319-3555	0295(72)0402	

平成27年度 国立大学法人 茨城大学概要
Outline of IBARAKI UNIVERSITY 2015



平成27年8月発行
August, 2015

茨城大学広報室
Ibaraki University
Public Relations Office

〒310-8512 茨城県水戸市文京 2-1-1
2-1-1, Bunkyo, Mito, Ibaraki, Japan. 310-8512

TEL 029-228-8111 (代表)

茨城大学ホームページ
Web Site of Ibaraki University
<http://www.ibaraki.ac.jp/>



水戸キャンパス Mito Campus



日立キャンパス Hitachi Campus



阿見キャンパス Ami Campus

⑤ ⑬ ⑮ ⑯ ⑰ ⑱ 機械工学科

⑦ ⑧ ⑩ 生体分子機能工学科

⑰ マテリアル工学科

② ③ ⑥ 電気電子工学科

⑤ ⑥ メディア通信工学科

① 情報工学科

⑫ ⑬ 都市システム工学科

② ③ 知能システム工学科

⑤ IT基盤センター

① 講義・管理棟

⑭ ものづくり教育研究支援ラボ

④ 図書館工学科分館

⑨ 社会連携センター 日立分室

⑤ ⑬ ⑮ ⑯ ⑰ ⑱ Department of Mechanical Engineering

⑦ ⑧ ⑩ Department of Biomolecular Functional Engineering

⑰ Department of Materials Science & Engineering

② ③ ⑥ Department of Electrical and Electronic Engineering

⑤ ⑥ Department of Media and Telecommunications Engineering

① Department of Computer and Information Sciences

⑫ ⑬ Department of Urban and Civil Engineering

② ③ Department of Intelligent Systems Engineering

⑤ Center for Information Technology

① Lecture/Administration Building

⑭ Educational Support Center Laboratory for Making Things

④ Hitachi Branch of University Library

⑨ Hitachi Branch of Social Collaboration Center

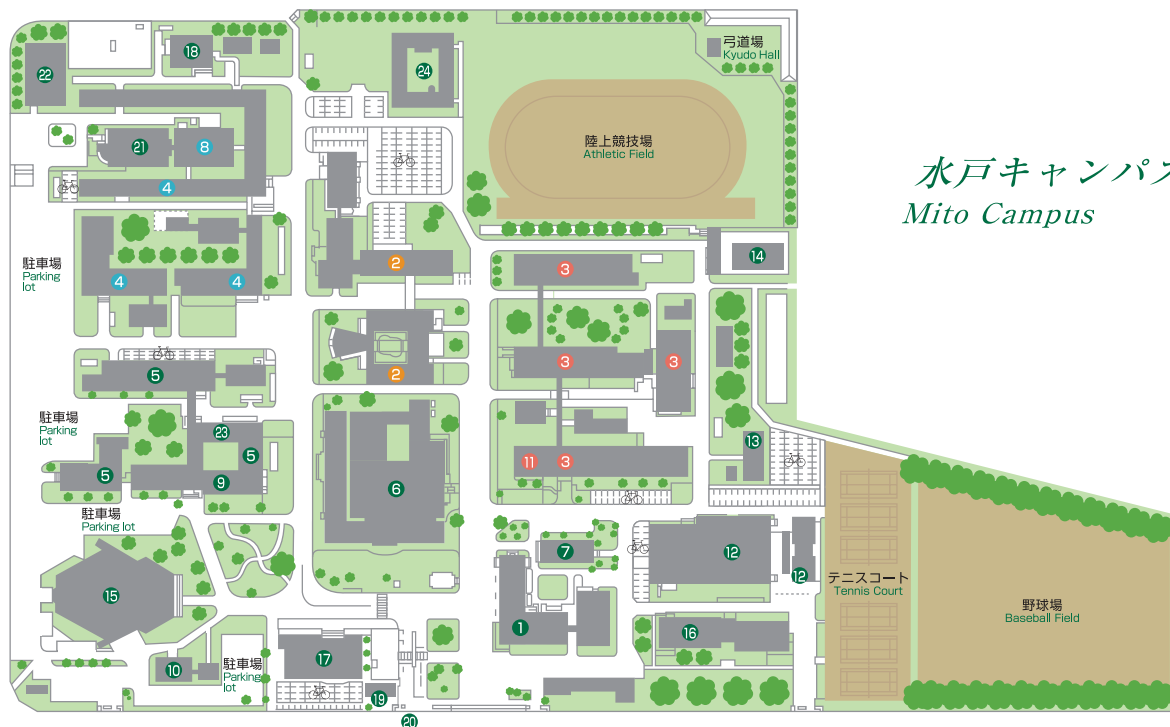


日立キャンパス
Hitachi Campus

キャンパス建物配置図

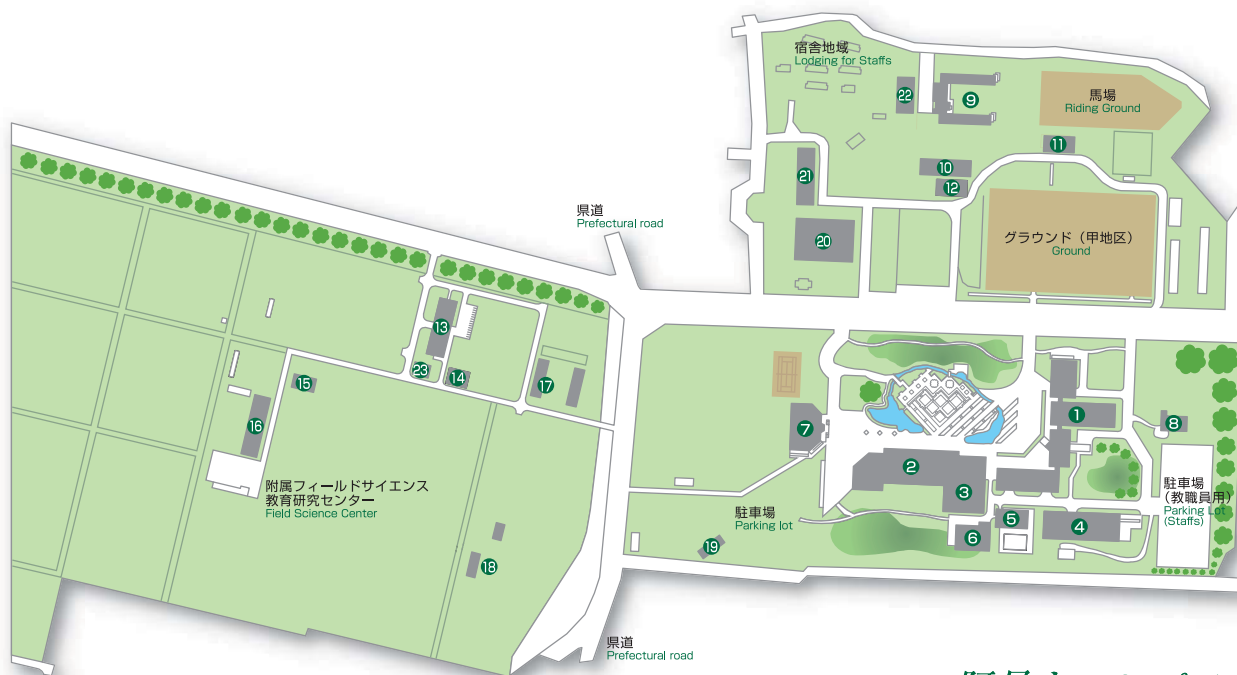
Campus Map

- | | |
|----------------|---|
| ①本部事務局（入学センター） | ①Administration Bureau (Admission Center) |
| ②人文学部 | ②College of Humanities |
| ③教育学部 | ③College of Education |
| ④理学部 | ④College of Science |
| ⑤共通教育棟 | ⑤Common Education Building |
| ⑥図書館 | ⑥University Library |
| ⑦保健管理センター | ⑦University Health Center |
| ⑧IT 基盤センター | ⑧Center for Information Technology |
| 理学部校舎 | Building for the College of Science |
| ⑨大学教育センター | ⑨University Education Center |
| 留学生センター | International Student Center |
| ⑩社会連携センター | ⑩Social Collaboration Center |
| ⑪教育実践総合センター | ⑪Center for Educational Research and Practical Training |
| ⑫体育館・柔剣道場 | ⑫Gymnasium・Judo and Kendo Hall |
| ⑬体育合宿所 | ⑬Overnight Accommodation for Athletes |
| ⑭プール | ⑭Swimming Pool |
| ⑮講堂 | ⑮Lecture Hall |
| ⑯大学会館（茨苑会館） | ⑯University Hall (Shien Hall) |
| ⑰福利センター | ⑰University Cafeteria and Store |
| ⑱機器分析センター | ⑱Center for Instrumental Analysis |
| ⑲守衛所 | ⑲Security Gate |
| ⑳正門 | ⑳Main Gate |
| ㉑総合研究棟 | ㉑Integrated Research Building |
| ㉒環境リサーチラボラトリー棟 | ㉒Environment Research Laboratory |
| 地球変動適応科学研究機関 | Institute for Global Change Adaptation Science |
| 放送大学茨城学習センター | The University of the Air Ibaraki study center |
| ㉓学生就職支援センター | ㉓Job Placement Support Center |
| ㉔課外活動共用施設 | ㉔Facilities for Extra-Curricular Activities |



- ①事務棟・実験研究棟
IT 基盤センター
社会連携センター阿見分室
- ②講義棟
- ③図書館農学部分館
- ④特殊実験棟
- ⑤R I 施設
- ⑥遺伝子実験施設
- ⑦福利厚生施設（こぶし会館）
- ⑧同窓会館（霞光荘）
- ⑨学生寮
- ⑩弓道場
- ⑪馬房
- ⑫中小動物舎
- ⑬附属フィールドサイエンス教育研究センター研究管理棟
- ⑭果実・野菜調製保存庫
- ⑮穀物乾燥庫
- ⑯牛舎（畜産実習施設）
- ⑰機械器具庫
- ⑱バイオマス生産解析棟
- ⑲多機能環境調節システム棟
- ⑳体育館
- ㉑課外活動共用施設
- ㉒国際交流会館
- ㉓食品加工室

- ①Administration Building · Research Building
Center for Information Technology
Ami Branch of Social Collaboration Center
- ②Lecture Building
- ③Ami Branch of University Library
- ④Special Experiment Building
- ⑤Radio Isotope Facility
- ⑥Gene Research Center
- ⑦Campus Facility (Kobushi Hall)
- ⑧Guest House (Kakousou)
- ⑨Student Dormitory
- ⑩Kyudo Hall
- ⑪Stables
- ⑫Small Animal Breeding Room
- ⑬Research & Administration Building of Field Science Center
- ⑭Fruits & Vegetables Storage
- ⑮Grain Drying Room
- ⑯Cow Barn (Livestock Study Facility)
- ⑰Tractor Garage
- ⑱Biomass Research Laboratory
- ⑲Phytotron
- ㉑Gymnasium
- ㉑Facilities for Extra-Curricular Activities
- ㉒International House For Overseas Students
- ㉓Farm Products Processing Room



阿見キャンパス
Ami Campus