

茨城大学データブック 2018

Ibaraki University Data Book 2018

目次

理念・シンボル

- 2 校章・ロゴ・校歌
- 3 大学憲章

沿革・組織

- 4 沿革・歴代学長
- 5 年表
- 6 組織図
- 7 役職員等
- 8 教職員数・教員組織

教育・学生生活

- 9 教育方針
- 10 学生数
- 12 入学科・授業料、奨学金等
- 13 附属学校園
- 14 入学者数
- 16 卒業者・修了者数
- 17 進路状況
- 18 学生の活躍・受賞（学生表彰者）
- 20 部活・サークル一覧、学生地域参画プロジェクト一覧

研究

- 21 論文・特許等の成果、学長学術表彰者
- 22 全学部教員一覧

地域

- 26 自治体・企業・国内大学との協定
- 27 公開講座・公開授業、地域連携事業

国際

- 28 海外の協定大学一覧
- 29 外国人留学生、学生の留学・海外研修

財務

- 30 財務状況

施設

- 31 図書館、学生寮
- 32 施設一覧（土地・建物）

校章・ロゴ・校歌

■ 校章



茨城大学が開学した1949（昭和24）年に校章を制定することとなり、そのデザインを広く学内に公募したところ数多くの応募があった。これらの作品を学内に掲示して人気投票をした結果、教育学部教授（当時）の大道武男氏がデザインしたものが採用された。野いばらの葉を図案化し、中に大学の文字を入れた意匠となっている。

■ ロゴ・マーク



茨城大学の広報活動のシンボルとして2003（平成13）年に作成。佐藤晃一デザイン室がデザインを手がけた。

「茨城大学のイニシャル"IU"の小文字をモチーフとし、できるかぎりシンプルな造形として“学問の灯（ひ）”を表現した。単純明快ながら大学らしさを出した。」（佐藤晃一氏）

プロセス4色：緑C100% M50% Y100% 赤C30% M100% Y70%

特色：緑PANTONE342C 赤PANTONE 207C

■ 校歌

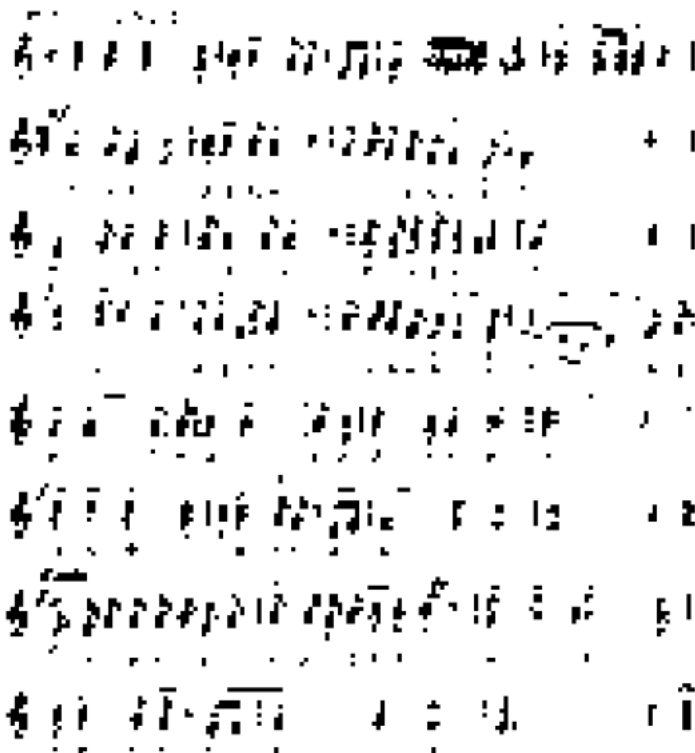
（昭和29年7月制定）

土岐善麿 作詞

平井康三郎 作曲

天地にあまねき 真理を求めて
青春四方に 相寄るところ
ひとしく希望の ひとみをあぐれば
山あり海あり 河あり野あり
踏みゆく自由の道ひろし

新たに正しき 社会に立つべく
伝統歴史の深きを誇れ
かざすや梅花の 薫もあふれて
健康友情 力と意気に
平和と文化の風清し
茨城大学われらこそぞれり
学園われらのためにあり



■ 基本理念

茨城大学は、真理を探究し、豊かな人間性、高い倫理性と社会性をもった人間の育成と「知」の創造、蓄積、体系化および継承に努めます。多様な教育と高度な研究を展開し、世界の平和、人類の福祉ならびに自然との共生に貢献します。社会の変化に対応できるよう自己変革します。

■ 教育

未来を拓く学生が、自由に、自発的に行動できる学びの場として、また市民が継続して学習する場として、さまざまな学習の機会を保障します。人類の文化と社会や自然についての理解を深め、高い倫理観をもち、持続可能な社会と環境保全の担い手となる市民を育成します。豊かな人間性と幅広い教養をもち、多様な文化と価値観を尊重する国際感覚を身に付けた人間を育成します。学部教育では、大学のもつ総合力を生かして一貫した教養教育と専門教育を行います。専門知識と技能を修得し、自らの理想に基づいた将来設計ができる力と課題を探究し問題を解決する力を兼ね備えた人材を育成します。大学院教育では、幅広く豊かな学識と高度な専門知識と技能を身に付け、学術研究と科学技術の進歩に対応できる豊かな創造力をもった高度専門職業人と研究者を育成します。

■ 研究

研究が自由な発想と主体的な判断に基づいて自律的に遂行されることを保障し、研究環境の整備を行い、卓越した「知」の創造に努めます。大学における研究が社会からの信頼と負託を受けていることを自覚し、高い倫理性をもって真摯に研究を行います。真理の探究に関わる基礎研究を充実するとともに、新しい学術分野や産業創出に繋がる組織的研究の育成に努めます。茨城大学が立地する地域の自然的資源および社会的資源を生かした独創的な研究を組織化し、世界的な研究拠点の形成に努めます。創造的研究の継承と発展のために、未来を担う若手教員と大学院生の研究を積極的に支援します。

■ 地域連携と国際交流

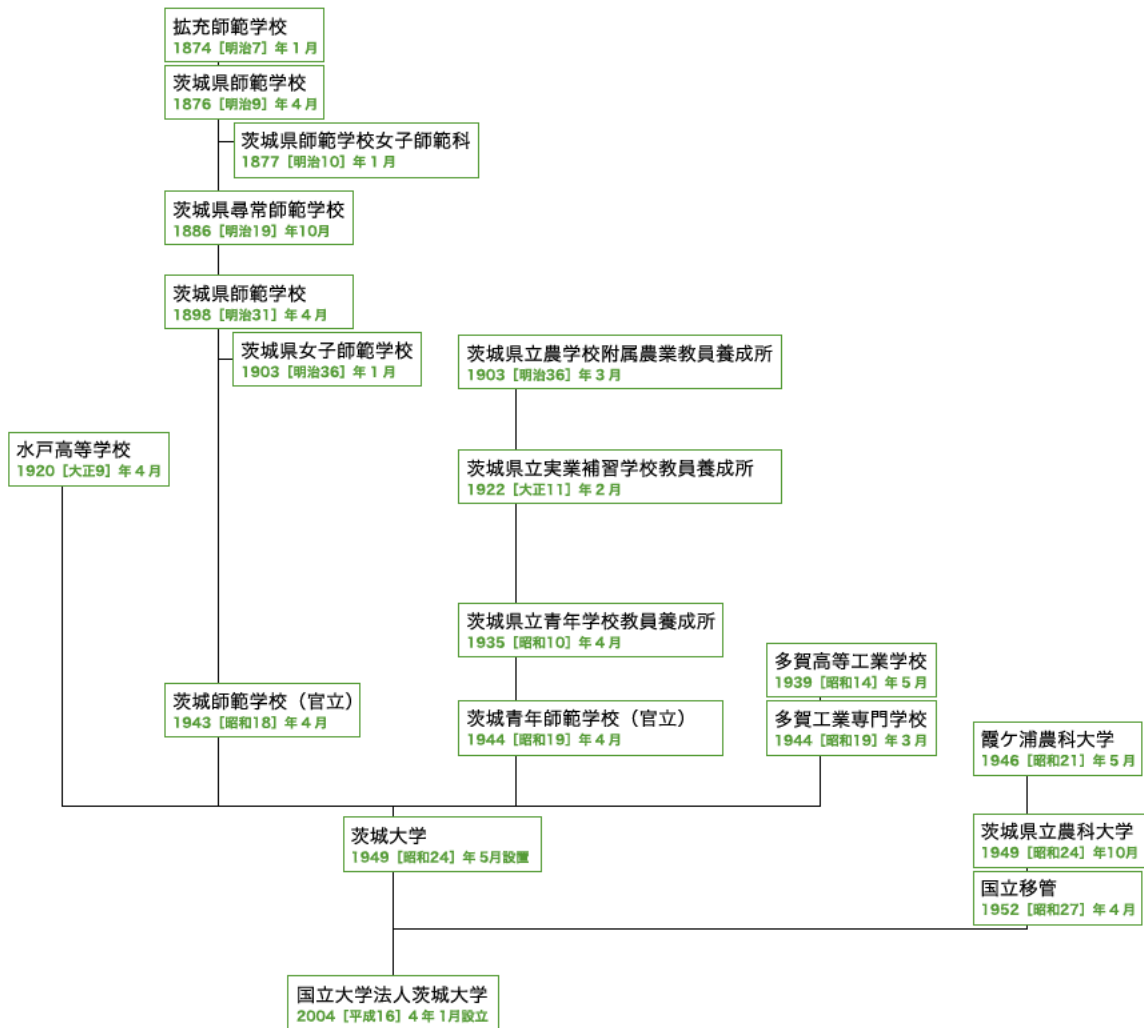
市民や社会から信頼される大学であるために、大学の情報を広く発信し、大学への期待や要請の把握に努めます。市民、自治体、教育界、高等教育研究機関、経済産業界等と連携した教育と研究を推進します。教育研究の成果を積極的に社会に還元し、地域の教育と文化の向上、環境保全、産業振興、社会の発展に寄与します。教育と研究の成果を広く国際社会に向けて発信するとともに、学生や教職員の国際的な交流と共同研究を行い、国際水準の教育と学術研究の推進及びその成果の共有に努めます。アジア地域を中心とした国際社会から信頼される学術と文化の交流拠点となることを目指します。

■ 運営

教職員および学生の協働と自治の下で大学の運営を行います。基本的人権を守り、男女が等しく大学の運営に参画できる条件を整備します。計画的な組織整備と教職員の研修を行い、社会の変化に柔軟に対応できる運営体制を整えます。安全と健康に配慮したキャンパスづくりと環境緑化に努めます。教育、研究、地域連携、国際交流、財務および経営について自己点検評価し、結果を公表するとともに大学改革に適切に反映させます。

沿革・歴代学長

沿革図



歴代学長

氏名	任期
関 泰祐*	1949. 5.31 ~ 1949. 6.29
鈴木 京平	1950. 6.29 ~ 1954.10. 1
東 龍太郎	1954.10. 1 ~ 1959. 9.18
二方 義*	1959. 9.18 ~ 1959.12.26
都崎雅之助	1959.12.26 ~ 1965.12.25
二方 義	1965.12.26 ~ 1969.12.25
徳江 徳	1969.12.26 ~ 1970.11.18
関 誠一	1970.11.18 ~ 1973. 9. 1
市村 正二*	1973. 9. 1 ~ 1973.10. 9
市村 正二	1973.10. 9 ~ 1978.10. 8

氏名	任期
秋田 康一	1978.10. 9 ~ 1982. 6.28
菊池 哲彦*	1982. 6.28 ~ 1982. 9. 1
黒木剛司郎	1982. 9. 1 ~ 1988. 8.31
浜田 哲夫	1988. 9. 1 ~ 1992. 8.31
橋本 周久	1992. 9. 1 ~ 1998. 8.31
宮田 武雄	1998. 9. 1 ~ 2004. 8.31
菊池龍三郎	2004. 9. 1 ~ 2008. 8.31
池田 幸雄	2008. 9. 1 ~ 2014. 8.31
三村 信男	2014. 9. 1 ~ 2020. 3.31

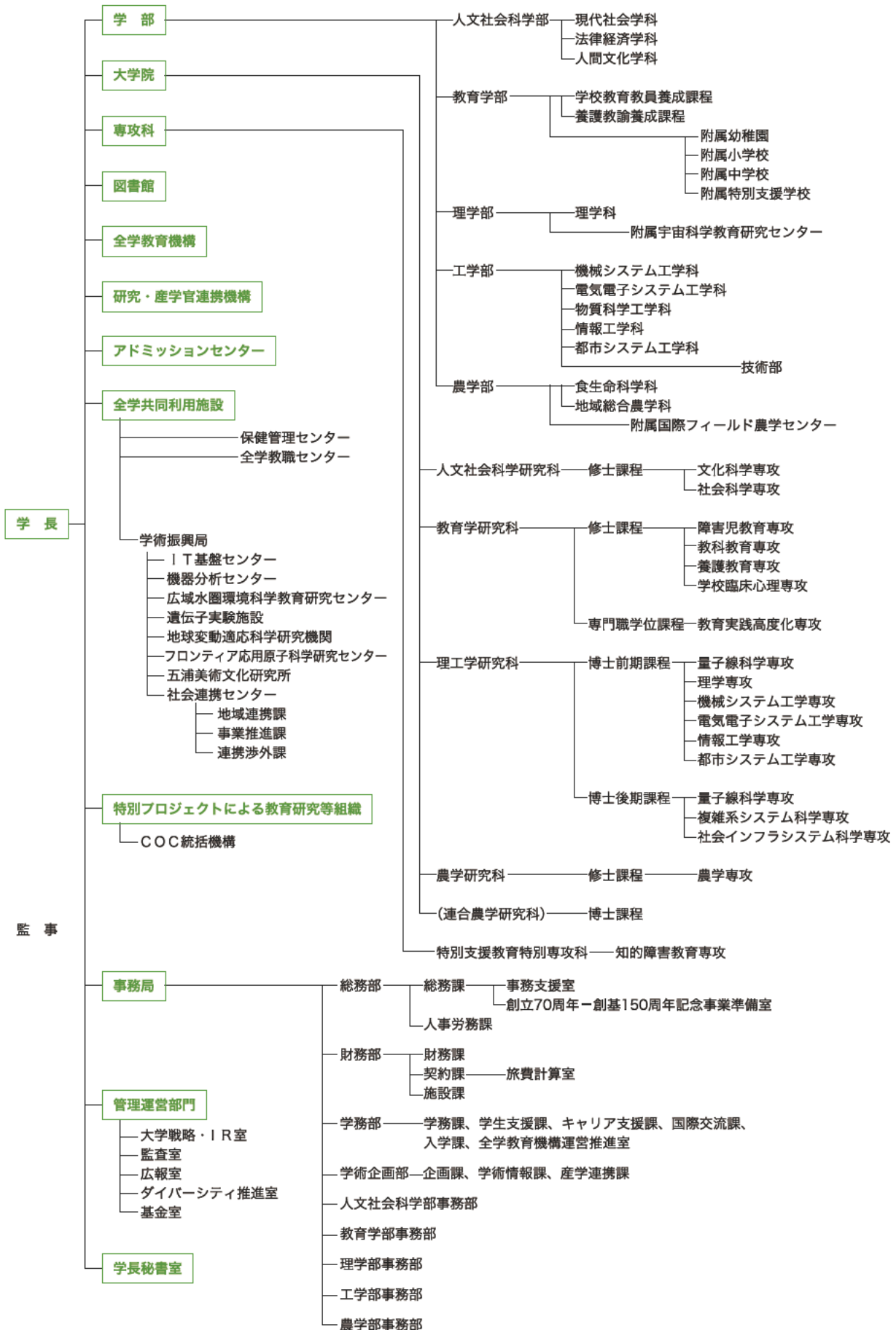
*印は、事務取扱いを示す

年表

茨城大学は、1949年（昭和24年）5月31日国立学校設置法（昭和24年法律第150号）により、旧制の水戸高等学校・茨城師範学校・茨城青年師範学校及び多賀工業専門学校を包括し、文理学部・教育学部・工学部の3学部からなる新制大学として発足しました。2019年5月には創立70周年を迎えます。

1949（昭和24）年 4月	茨城大学開学
1952（昭和27）年 4月	茨城県立農科大学を国に移管し、本学農学部設置
1955（昭和30）年 6月	五浦美術文化研究所設置
7月	工業短期大学部併設
1967（昭和42）年 6月	文理学部を改組し、人文学部・理学部・教養部設置
1968（昭和43）年 4月	大学院工学研究科（修士課程）設置
1969（昭和44）年 1月	地域総合研究所設置
1970（昭和45）年 4月	大学院農学研究科（修士課程）設置
1973（昭和48）年 4月	保健管理センター設置
1979（昭和54）年 4月	大学院理学研究科（修士課程）設置
1985（昭和60）年 4月	東京農工大学大学院連合農学研究科（博士課程）の構成大学となる
1988（昭和63）年 4月	大学院教育学研究科（修士課程）設置
1989（平成元）年 5月	共同研究開発センター設置
1991（平成3）年 4月	大学院人文科学研究科（修士課程）設置 機器分析センター設置
1992（平成4）年 4月	生涯学習教育研究センター設置
1993（平成5）年 3月	工業短期大学部を廃止
4月	大学院工学研究科（博士課程）設置
1995（平成7）年 4月	大学院工学研究科（博士課程）を大学院理工学研究科（博士課程）に名称変更 大学院理学研究科（修士課程）を廃止し、大学院理工学研究科（博士課程）に再編成
1996（平成8）年 3月	教養部を廃止
4月	大学教育研究開発センター設置
1997（平成9）年 4月	広域水圏環境科学教育研究センター設置
1999（平成11）年 4月	遺伝子実験施設設置
2001（平成13）年 4月	留学生センター設置
2002（平成14）年 4月	学生就職支援センター設置
2004（平成16）年 4月	国立大学法人茨城大学設立
2005（平成17）年 7月	学術情報局設置 同局に図書館及びIT基盤センター設置
2006（平成18）年 4月	大学教育研究開発センターを大学教育センターに改組
5月	入学センター及び地球変動適応科学研究機関設置
10月	農学部附属農場を附属フィールドサイエンス教育研究センターに改組
2008（平成20）年 4月	フロンティア応用原子科学研究センター設置
2009（平成21）年 5月	産学官連携イノベーション創成機構設置 宇宙科学教育研究センター設置
2010（平成22）年 4月	教育振興局、学術振興局設置
2013（平成25）年 4月	社会連携センター設置
2014（平成28）年 4月	全学教育機構設置 全学教職センター設置 大学院教育学研究科（専門職学位課程）設置
5月	入学センターを廃止し、アドミッションセンター設置
2017（平成29）年 4月	人文社会科学部設置 人文科学研究科（修士課程）を人文社会科学研究科（修士課程）に名称変更 教育振興局、大学教育センター、留学生センター、学生相談センター、学生就職支援センターを廃止し、全学教育機構に再編成
2018（平成30）年 1月	研究・産学官連携機構設置

組織図



役員等

2018年7月1日現在

学長
理事・副学長（学術統括）
理事・副学長（教育統括）
理事（総務・財務）
理事（経営企画）
監事
監事
副学長（大学戦略・IR）
副学長（教育改革）
副学長（入試・高大接続）
副学長（特命担当）
学長特別補佐（社会連携）
学長特別補佐（学生支援）
学長特別補佐（研究・産学官連携）
学長特別補佐（地域連携）
学長特別補佐（グローバル展開）
学長特別補佐（ダイバーシティ）
学長特別補佐（IT・情報セキュリティ）

三村 信男
尾崎 久記
太田 寛行
岩切健一郎
鳥羽田英夫
中根 一明
中庭 陽子
佐川 泰弘
栗原 和美
折山 剛
馬場 充
西野由希子
西川 陽子
金野 満
安江 健
佐藤 達雄
原口 弥生
羽瀧 裕真

全学教育機構長
全学教育機構教授
人文社会科学部教授
人文社会科学部教授
教育学部教授
教育学部教授
教育学部教授
理学部教授
理学部教授
工学部教授
工学部教授
工学部教授
農学部教授
農学部教授

栗原 和美
松坂 晃
田中 裕
蓮井誠一郎
小野寺 淳
瀧澤 利行
岡田 誠
吉田 龍生
乾 正知
梅比良正弘
大久保 武
福与 徳文

学長選考会議委員

(株)茨城新聞社 代表取締役社長 小田部 卓
茨城県 副知事 小野寺 俊
茨城キリスト教大学 名誉教授 川上美智子
学校法人茨城 理事長 川上美智子
種田・鈴木法律事務所 弁護士 種田 誠
(株)筑波銀行 代表取締役頭取 藤川 雅海
(国研)日本原子力研究開発機構 理事 三浦 幸俊
人文社会科学部 内田 聡
教育学部長 荒川 智
理学部長 田内 広
工学部長 増澤 徹
農学部 戸嶋 浩明
全学教育機構長 栗原 和美

学部

人文社会科学部 内田 聡
教育学部 荒川 智
教育学部附属幼稚園長 神永 直美
教育学部附属小学校長 木村 勝彦
教育学部附属中学校長 神 守
教育学部附属特別支援学校長 廣原 紀恵
理学部長 田内 広
理学部附属宇宙科学教育研究センター長 田内 広
工学部長 百瀬 宗武
農学部 増澤 徹
農学部 戸嶋 浩明
農学部附属国際フィールド農学センター長 小松崎将一

大学院

人文社会科学研究科長 内田 聡
教育学研究科長 荒川 智
理工学研究科長 増澤 徹
理工学研究科 副研究科長 田内 広
農学研究科長 戸嶋 浩明

図書館

図書館長 木村美智子
工学部分館長 稲垣 照美
農学部分館長 小林 久

全学教育機構／研究・産学官連携機構／アドミッションセンター

全学教育機構長 栗原 和美
研究・産学官連携機構長 尾崎 久記
アドミッションセンター長 折山 剛

全学共同利用施設

保健管理センター所長 布施 泰子
全学教職センター長 小川 哲哉
IT基盤センター長 外岡 秀行
機器分析センター長 金 幸夫
広域水圏環境科学教育研究センター長 桑原 祐史
遺伝子実験施設長 久保山 勉
地球変動適応科学研究機関長 伊藤 哲司
フロンティア応用原子科学研究センター長 馬場 充
五浦美術文化研究所長 藤原 貞朗
社会連携センター長 西野由希子
社会連携センター 地域連携課長 矢内 結香
社会連携センター 事業推進課長 矢内 結香
社会連携センター 連携渉外課長 廣瀬 孝一

学術振興局

学術振興局長 尾崎 久記

特別プロジェクト

COC統括機構長 三村 信男

管理運営部門

大学戦略・IR室長 佐川 泰弘
大学戦略・IR室副室長 和田 雅裕
監査室長 湊 一英
広報室長 佐川 泰弘
広報室副室長 廣瀬 孝一
ダイバーシティ推進室長 原口 弥生
ダイバーシティ推進室副室長 菅谷 文宏
基金室長 永木 康博
基金室副室長 廣瀬 孝一

事務局

事務局長 岩切健一郎
総務部長 小新 敏充
総務課長 山本 典子
人事労務課長 菅谷 文宏
財務部長 渡邊 一幸
財務課長 山本 健司
契約課長 高松 尋一
施設課長 宇佐見和典
学務部長 向後 光典
学務課長 藤咲 仁一
学生支援課長 武田 和志
キャリア支援課長 武田 和志
国際交流課長 安田 裕
入学課長 宇野 照雄
全学教育機構主幹 鴨志田 功
学術企画部長 永木 康博
企画課長 平山 英明
産学連携課長 田中 裕二
学術情報課長 半澤 智絵
人文社会科学部事務長 石井 利男
教育学部事務長 小川 徹
理学部事務長 鮎沢 博道
工学部事務長 町島 毅
農学部事務長 高橋 喜一

工学部技術部

工学部技術部長 増澤 徹
工学部技術部総括技術長 伊佐治 進

経営協議会

学長
理事・副学長（学術統括）
理事・副学長（教育統括）
理事（総務・財務）
理事（経営企画）
人文社会科学部 内田 聡
教育学部 荒川 智
理学部長 田内 広
工学部長 増澤 徹
農学部 戸嶋 浩明
日立オートモティブシステムズ(株) 取締役会議長 大沼 邦彦
(株)茨城新聞社 代表取締役社長 小田部 卓
茨城県 副知事 小野寺 俊
茨城キリスト教大学 名誉教授 川上美智子
(独)国際協力機構(JICA)筑波センター 所長 高橋 政行
学校法人茨城 理事長 種田 誠
種田・鈴木法律事務所 弁護士 種田 誠
茨城大学同窓会連合会 会長 土田 愨一
前茨城県商工労働部長 原田 令子
茨城県立日立第二高等学校 前校長 (国研)産業技術総合研究所口ポットイノベーション研究センター長 比留川博久
(株)筑波銀行 代表取締役頭取 藤川 雅海
(国研)日本原子力研究開発機構 理事 三浦 幸俊
(一財)持続性推進機構(IPSuS) 理事長 東京大学名誉教授 安井 至

教育研究評議会

学長
理事・副学長（学術統括）
理事・副学長（教育統括）
理事（総務・財務）
理事（経営企画）
副学長（大学戦略・IR）
副学長（入試・高大接続）
人文社会科学部長 内田 聡
教育学部長 荒川 智
理学部長 田内 広
工学部長 増澤 徹
農学部 戸嶋 浩明
図書館長 木村美智子

教職員数・教員組織

■ 教職員数

2018年5月1日現在

区分	学長	理事	監事	教授	准教授	講師	助教	助手	附属 学校園 教諭	計	事務系・ 技術系 職員等	合計
役員	1	4	2(1)							7(1)		7(1)
大学戦略・IR室										0	7(1)	7(1)
監査室										0	3	3
広報室										0	3(1)	3(1)
学長秘書室										0	1	1
ダイバーシティ推進室										0	1(1)	1(1)
事務局 総務部										0	28(7)	28(7)
財務部										0	36(14)	36(14)
学務部										0	46(18)	46(18)
学術企画部										0	32(13)	32(13)
人文社会科学部事務部										0	9(5)	9(5)
教育学部事務部										0	20(4)	20(4)
理学部事務部										0	10(1)	10(1)
工学部事務部										0	28(12)	28(12)
農学部事務部										0	26(6)	26(6)
人文社会科学部				53(10)	29(8)	5(2)	1	3(1)		91(21)		91(21)
教育学部				62(11)	40(11)	4(2)	3(2)		85(40)	194(66)		194(66)
工学部技術部										0	22(1)	22(1)
農学部				30(1)	22(2)	2	5(2)			59(5)		59(5)
大学院教育学研究科				1	1	2(1)				4(1)		4(1)
大学院理工学研究科(理学野)				46(2)	24(5)		3			73(7)		73(7)
大学院理工学研究科(工学野)				74(1)	50(1)	21(4)	21(2)			166(8)		166(8)
全学教育機構				7(3)	11(2)	7(4)	2(1)			27(10)		27(10)
研究・産学官連携機構						1				1		1
保健管理センター				1(1)						1(1)	2(2)	3(3)
IT基盤センター						2		1		3		3
機器分析センター						1				1	2	3
広域水圏環境科学教育研究センター				1	2		2			5		5
遺伝子実験施設				1			1(1)			2(1)		2(1)
地球変動適応科学研究機関					1	1				2		2
フロンティア応用原子科学研究センター				1				1		2		2
社会連携センター										0	11(2)	11(2)
ジオパーク推進室										0	1	1
合計	1	4	2(1)	277(29)	184(29)	42(13)	40(8)	3(1)	85(40)	638(121)	288(88)	926(209)

注：() は、女性職員を内数で示す。

特任教授7名(教育6、人文1)を含む。

教育研究振興教員16名、機構英語担当教員1名を含む。

■ 教員組織 (学野)

学部・研究科名	学野名	領域
人文社会科学部	人文社会科学野	人文コミュニケーション学領域、社会科学領域
教育学部	教育学野	第1領域、第2領域、第3領域
農学部	農学野	食生命科学領域、地域総合農学領域
理工学研究科	理学野	数学・情報数理領域、物理学領域、化学領域、生物科学領域、地球環境科学領域
	工学野	機械システム工学領域、電気電子システム工学領域、物質科学工学領域、情報科学領域、都市システム工学領域、数理・応用化学領域、ビームライン科学領域、共通領域
全学教育機構	大学教育学野	大学教育領域

■ ディプロマ・ポリシー（学位授与方針）

茨城大学の教育は、豊かな人間性、高い倫理観、幅広い教養を持ち、多様な文化と価値観を尊重する国際感覚を身に付け、変化の激しい21世紀において社会の変化に主体的に対応し、自らの将来を切り拓くことができる総合的人間力を育成することを目指しています。この目標を達成するため、卒業の認定に関する方針として、本学の学士課程における学生が卒業時に身に付けているべき能力を次のとおり定めています。

1. 世界の俯瞰的理解

自然環境、国際社会、人間と多様な文化に対する幅広い知識と俯瞰的な理解

2. 専門分野の学力

専門職業人としての知識・技能及び専門分野における十分な見識

3. 課題解決能力・コミュニケーション力

グローバル化が進む地域や職域において、多様な人々と協働して課題解決していくための思考力・判断力・表現力、及び実践的英語能力を含むコミュニケーション力

4. 社会人としての姿勢

社会の持続的な発展に貢献できる職業人としての意欲と倫理観、主体性

5. 地域活性化志向

茨城をはじめとする地域の活性化に自ら進んで取り組み、貢献する積極性

■ アドミッション・ポリシー（入学者受入方針）

ディプロマ・ポリシーに示す本学の教育目標を実現するため、入学者の受入れに関する方針として、本学へ入学する者が有していることが望ましい能力等について次のとおり定めています。

1. **（知識・技能）** 大学における専門分野の学修に必要な基礎学力を有していること
2. **（知的関心）** 自分の身近な事柄だけでなく、地域の事象、自然環境、国際社会、人間と多様な文化等の広い分野に対する知的関心を有していること
3. **（思考力・判断力・表現力）** これまでの学習と生活において他者と共に課題解決をめざした経験があり、そのための基礎的な思考力・判断力・表現力を有していること、あるいは、それらを身に付ける意欲を有していること
4. **（主体性を持って多様な人々と協働して学ぶ態度）** これまでの学習と生活において、多様な人々とコミュニケーションを取りながら協働して主体的に活動した経験があること、あるいはそのような活動をする意欲を有していること

■ カリキュラム・ポリシー（教育課程編成方針）

ディプロマ・ポリシーに示す本学の教育目標を実現するため、教育課程の編成及び実施に関する方針について、次のとおり定めています。

1. **（教育課程の編成）** ディプロマ・ポリシーで定めた5つの能力を育成するため、共通教育と専門教育からなる4年あるいは6年一貫の体系的な教育課程を編成する。
2. **（課題解決能力の育成）** 課題解決力を育み、学生が自らの理想に基づいた将来を切り拓く基礎となる思考力・判断力・表現力を育成するため、共通教育及び専門教育でそれぞれの特徴を生かしたアクティブ・ラーニング科目を充実させる。
3. **（実践的英語能力の養成）** グローバル化が進む地域や職域での活動を支える実践的英語能力を共通教育、及び専門分野に即した形で専門教育において養成する。
4. **（地域・国際志向と態度を育成する教育の推進）** 共通教育及び専門教育のそれぞれにおいて、地域の理解と国際的な視野を育み、異なる地域や分野、文化的背景をもった人達とのコミュニケーション力や協働性を育成する科目を充実させる。
5. **（教育の質の保証）** 学修時間の確保と厳格な成績評価によって単位を実質化するとともに、学修成果の可視化を図り丁寧な学修ガイドを行う。教職員と学生の相互協力と点検により不断の教育改善を推進する。

学生数

学生数

学部

2018年5月1日現在

学部・学科	1年次			2年次			3年次			4年次			合計			
	男	女	計	男	女	計	男	女	計	男	女	計	男	女	計	
人文社会科学部	現代社会科学	57	79	136	46	86	132						103	165	268	
	法律経済学科	84	41	125	62(2)	63(1)	125(3)						146(2)	104(1)	250(3)	
	人間文化学科	39	74	113	36	83	119						75	157	232	
	計	180	194	374	144(2)	232(1)	376(3)						324(2)	426(1)	750(3)	
人文学部	(人文コミュニケーション学科)						49	130	179	63	132	195	112	262	374	
	(社会科学科)						114(3)	126(1)	240(4)	170(5)	105	275(5)	284(8)	231(1)	515(9)	
	計						163(3)	256(1)	419(4)	233(5)	237	470(5)	396(8)	493(1)	889(9)	
教育学部	学校教育教員養成課程	117(1)	134	251(1)	102	147	249	90(1)	138	228(1)	123	138	261	432(2)	557	989(2)
	養護教諭養成課程	1	35	36	0	35	35	0	39	39	0	39	39	1	148	149
	(情報文化課程)							14	52	66	22(1)	51	73(1)	36(1)	103	139(1)
	(人間環境教育課程)							18	24(1)	42(1)	22(1)	28	50(1)	40(1)	52(1)	92(2)
計	118(1)	169	287(1)	102	182	284	122(1)	253(1)	375(2)	167(2)	256	423(2)	509(4)	860(1)	1,369(5)	
理学部	理学科	156(1)	63(3)	219(4)	142(3)	67(2)	209(5)	147	67	214	199(2)	74(3)	273(5)	644(6)	271(8)	915(14)
	計	156(1)	63(3)	219(4)	142(3)	67(2)	209(5)	147	67	214	199(2)	74(3)	273(5)	644(6)	271(8)	915(14)
工学部	機械システム工学科	127(4)	12(1)	139(5)									127(4)	12(1)	139(5)	
	電気電子システム工学科	116(3)	13(2)	129(5)									116(3)	13(2)	129(5)	
	物質科学工学科	78(1)	33	111(1)									78(1)	33	111(1)	
	情報工学科	77(2)	5	82(2)	82(1)	5(1)	87(2)	72(1)	1(1)	73(2)	81(3)	4	85(3)	312(7)	15(2)	327(9)
	都市システム工学科	50	11(1)	61(1)	49(1)	11	60(1)	47(2)	8	55(2)	57(3)	10(1)	67(4)	203(6)	40(2)	243(8)
	(機械工学科)				82(1)	2	84(1)	96(3)	4	100(3)	123(6)	4(1)	127(7)	301(10)	10(1)	311(11)
	(生体分子機能工学科)				49(2)	21	70(2)	44(2)	19	63(2)	46	27(1)	73(1)	139(4)	67(1)	206(5)
	(マテリアル工学科)				40(1)	7(1)	47(2)	29	4	33	41	6(1)	47(1)	110(1)	17(2)	127(3)
	(電気電子工学科)				72(3)	8	80(3)	77(3)	4	81(3)	102(3)	3(1)	105(4)	251(9)	15(1)	266(10)
	(メディア通信工学科)				40	5	45	43(1)	8(1)	51(2)	54(1)	13(1)	67(2)	137(2)	26(2)	163(4)
	(知能システム工学科)				48(3)	1	49(3)	45(3)	8	53(3)	72(2)	2	74(2)	165(8)	11	176(8)
	小計	448(10)	74(4)	522(14)	462(12)	60(2)	522(14)	453(15)	56	509(17)	576(18)	69(6)	645(24)	1,939(55)	259(14)	2,198(69)
	機械システム工学科(フレックスコース)	39	2	41										39	2	41
	(知能システム工学科(Bコース))				41	1	42	33	6	39	47	3	50	121	10	131
	小計	39	2	41	41	1	42	33	6	39	47	3	50	160	12	172
	計	487(10)	76(4)	563(14)	503(12)	61(2)	564(14)	486(15)	62(2)	548(17)	623(18)	72(6)	695(24)	2,099(55)	271(12)	2,370(69)
農学部	食生命科学科	26	60	86	31	51	82						57	111	168	
	地域総合農学科	50	34	84	42	45(1)	87(1)						92	79(1)	171(1)	
	(生物生産科学科)							19	29	48	31(2)	21	52(2)	50(2)	50	100(2)
	(資源生物科学科)							13	25(1)	38(1)	23	21	44	36	46(1)	82(1)
	(地域環境科学科)							18	19	37	30	14(1)	44(1)	48	33(1)	81(1)
計	76	94	170	73	96(1)	169(1)	50	73(1)	123(1)	84(2)	56(1)	140(3)	283(2)	319(3)	602(5)	
合計	1,017(12)	596(7)	1,613(19)	964(17)	638(6)	1,602(23)	968(19)	711(5)	1,679(24)	1,306(29)	695(10)	2,001(39)	4,255(77)	2,640(26)	6,895(105)	

注1：1年次が空欄の学部・学科は募集停止。
注2：()は外国人留学生を内数で示す。

科目等履修生・研究生等

2018年5月1日現在

学部	科目等履修生	特別聴講学生	研究生	委託生	日本語・日本語文化研修留学生	教員研修留学生	特別研究学生	博士特別研究生	計
人文社会科学部	4	24	16	0	1	0	0	0	45
教育学部	6	1	2	15	0	0	0	0	24
理学部	2	0	2	0	0	0	0	0	4
工学部	2	2	16	0	0	0	0	0	20
農学部	0	0	1	0	0	0	0	0	1
計	14	27	37	15	1	0	0	0	94
大学院	人文科学研究科	2	0	0	0	0	0	0	2
	教育学研究科	1	0	0	0	0	1	0	2
	理工学研究科(理学)	0	0	0	0	0	0	1	1
	理工学研究科(工学)	0	0	0	0	0	0	0	0
	農学研究科	0	0	0	0	0	0	0	0
計	3	0	0	0	0	1	1	0	5

大学院

2018年5月1日現在

研究科・専攻	修士課程・博士前期課程						専門職学位課程						博士後期課程						合計					
	1年次			2年次			1年次			2年次			1年次			2年次			3年次			男	女	計
	男	女	計	男	女	計	男	女	計	男	女	計	男	女	計	男	女	計	男	女	計			
人文社会科学 研究科	文化科学専攻	4(1)	6(2)	10(3)	5(1)	13(7)	18(8)														9(2)	19(9)	28(11)	
	社会科学専攻 (地域政策専攻)	12(9)	4(3)	16(12)	12(6)	11(7)	23(13)															24(15)	15(10)	39(25)
	計	16(10)	10(5)	26(15)	19(7)	24(14)	43(21)															35(17)	34(19)	69(36)
	障害児教育専攻	0	2	2	1	4(1)	5(1)															1	6(1)	7(1)
教育学研究科	教科教育専攻	18	5(1)	23(1)	20(1)	11(2)	31(3)															38(1)	16(3)	54(4)
	養護教育専攻	0	4	4	0	1	1															0	5	5
	学校臨床心理専攻	4	7	11	3	8	11															7	15	22
	教育実践高度化専攻							10	5	15	14	2	16									24	7	31
	計	22	18(1)	40(1)	24(1)	24(3)	48(4)	10	5	15	14	2	16									70(1)	49(4)	119(5)
	量子線科学専攻	80	15	95	70(1)	22(1)	92(2)															150(1)	37(1)	187(2)
理工学研究科 博士前期課程	理学専攻	42	10	52	43(1)	16(2)	59(3)															85(1)	26(2)	111(3)
	機械システム工学専攻	114(3)	3	117(3)																		114(3)	3	117(3)
	電気電子システム工学専攻	57(5)	4	61(5)																		57(5)	4	61(5)
	情報工学専攻	38(7)	4(1)	42(8)	25(5)	1(1)	26(6)															63(12)	5(2)	68(14)
	都市システム工学専攻 (機械工学専攻)	22(1)	6(2)	28(3)	18(2)	6	24(2)															40(3)	12(2)	52(5)
	(電気電子工学専攻)				48(1)	5	53(1)															48(1)	5	53(1)
	(メデア通信工学専攻)				39(2)	2	41(2)															39(2)	2	41(2)
	(知能システム工学専攻)				20(2)	0	20(2)															20(2)	0	20(2)
	計	353(16)	42(3)	395(19)	310(19)	54(5)	364(24)															663(35)	96(8)	759(43)
	理工学研究科 博士後期課程	量子線科学専攻									10	1	11	11(2)	3	14(2)	9(2)	1(1)	10(3)	30(4)	5(1)	35(5)		
複雑システム科学専攻										8(3)	3(2)	11(5)	7(2)	3	10(2)	8(1)	1	9(1)	23(6)	7(2)	30(8)			
社会インフラシステム科学専攻 (物質科学専攻)										3(1)	3(1)	6(2)	4(3)	2(1)	6(4)	3(2)	0	3(2)	10(6)	5(2)	15(8)	3	0	3
(生産科学専攻)																		8(1)	0	8(1)	8(1)	0	8(1)	
(情報・システム科学専攻)																		4	1	5	4	1	5	
(宇宙地球システム科学専攻)																		3	1	4	3	1	4	
(環境機能科学専攻)																		2	1	3	2	1	3	
計										21(4)	7(3)	28(7)	22(7)	8(1)	30(8)	40(6)	5(1)	45(7)	83(17)	20(5)	103(22)			
農学研究科		農学専攻	27(1)	22(2)	49(3)	17(8)	17(7)	34(15)															44(9)	39(9)
	(生物生産科学専攻)				3(1)	1	4(1)															3(1)	1	4(1)
	(地域環境科学専攻)				2(1)	3(2)	5(3)															2(1)	3(2)	5(3)
	計	27(1)	22(2)	49(3)	22(10)	21(9)	43(19)															49(11)	43(11)	92(22)
合計	418(27)	92(11)	510(38)	375(37)	123(31)	498(68)	10	5	15	14	2	16	21(4)	7(3)	28(7)	22(7)	8(1)	30(8)	40(6)	5(1)	45(7)	900(81)	242(47)	1,142(128)

注1：1年次が空欄の専攻は募集停止。
注2：() は外国人留学生を内数で示す。

2018年5月1日現在

研究科	専攻	入学 定員	収容 定員	1年次			2年次			3年次			合計		
				男	女	計	男	女	計	男	女	計	男	女	計
連合農学 研究科	生物生産科学専攻	15	45	6(2)	6(3)	12(5)	11(6)	11(6)	22(12)	22(7)	19(10)	41(17)	39(15)	36(19)	75(34)
	応用生命科学専攻	10	30	5	1(1)	6(1)	1(1)	0	1(1)	4	3(2)	7(2)	10(1)	4(3)	14(4)
	環境資源共生科学専攻	10	30	4	4(3)	8(3)	7(3)	6(4)	13(7)	8(3)	7(1)	15(4)	19(6)	17(8)	36(14)
	農業環境工学専攻	4	12	4(3)	0	4(3)	8(5)	2(2)	10(7)	10(1)	6(4)	16(5)	22(9)	8(6)	30(15)
	農林共生社会科学専攻	6	18	3(2)	4(2)	7(4)	3(1)	1	4(1)	12(3)	1(1)	13(4)	18(6)	6(3)	24(9)
	計	45	135	22(7)	15(9)	37(16)	30(16)	20(12)	50(28)	56(14)	36(18)	92(32)	108(37)	71(39)	179(76)
	本学で研究指導を 受けている学生数			3	2(1)	5(1)	2	6(4)	8(4)	10(3)	8(3)	18(6)	15(3)	16(8)	31(11)

注：() は外国人留学生を内数で示す。

専攻科

2018年5月1日現在

専攻科	専攻	合計		
		男	女	計
特別支援教育特別専攻科	知的障害教育専攻	4	21	25

入学料・授業料、奨学金等

■ 入学金・授業料

全学部（フレックスコースを除く）

入学料	282,000円
前期分授業料	267,900円
後期分授業料	267,900円
学生教育研究災害傷害保険+学研災付帯賠償責任保険 （Aコース）（保険期間4年）	4,660円
TOEIC(IP)テスト受験経費	7,000円
茨城大学教育研究助成会会費（4年間分）	20,000円
学部後援会費（4年間分）人文社会科学部、教育学部	10,000円
理学部、工学部、農学部	12,000円

工学部フレックスコース

入学料	141,000円
前期分授業料	133,950円
後期分授業料	133,950円
学生教育研究災害傷害保険+学研災付帯賠償責任保険 （Aコース）（保険期間4年）	2,760円
TOEIC(IP)テスト受験経費	7,000円
茨城大学教育研究助成会会費（4年間分）	20,000円
学部後援会費（4年間分）	12,000円

■ 茨城大学独自の奨学金・給付金制度

ウエルシア薬局育成奨学金

本学の学部生、大学院生及び専攻科生であって、介護・医療・福祉・健康・美容・スポーツの分野で活躍することを目指し勉学に励んでいる学生に対し、選考の上、給付します。

鴨志田邦明奨学金

本学の学部生、大学院生（外国人留学生を除きます。）で申請前半年以内の家計急変により学業の継続が著しく困難と認められた場合に選考の上、給付します。

茨城大学修学支度金

本学の学部新生（外国人留学生を除く）で、入学料又は前学期授業料の免除又は徴収猶予に申請し、経済的支援を必要とする学生（授業料免除の選考に係る、家計基準の所得割額段階表がIの学生）に、選考の上、給付します。

茨城大学学研災等保険料給付金

本学の学部、大学院及び専攻科の新入生で、入学料の全額免除が許可された学生に対し、奨学金の給付に代えて、学研災等の保険料額の支払いを大学が負担することにより行います。

茨城大学TOEIC(IP)テスト受験経費給付金

本学の学部第1学年入学者で、入学料の全額免除が許可された学生に対し、奨学金の給付に代えて、TOEIC(IP)テストの受験経費の支払いを大学が負担することにより行います。

■ 入学料・授業料免除制度

入学料免除

(対象)
 ・入学前1年以内に入学する者の学資負担者が死亡した場合
 ・入学前1年以内に入学する者若しくは学資負担者が風水害等の災害を受けた場合
 ・その他やむを得ない事情がある場合
 (制度内容)
 入学料の全額を免除

成績優秀奨学制度（授業料免除）

(対象)
 学部2年次・3年次生、及び修士課程（博士前期課程）1年次生
 (制度内容)
 学部2年次生、3年次生………半期分の授業料の1/4額を免除
 修士課程（博士前期課程）1年次生………半期分の授業料の半額を免除
 ※学生からの申請ではなく、各学部、研究科からの推薦に基づき、成績優秀者として学長が決定した学生に対し、授業料免除を行います。

家計急変枠（授業料免除）

(対象)
 家計支持者の死亡、病気等による家計急変により家計状況が困窮した世帯の学生。
 家計困窮後の家計基準がI～IIIに該当する学生で、かつ家計困窮前の世帯年収と比較して3割以上減額されていることが条件となります。
 (制度内容)
 半期分の授業料の全額免除又は半額免除若しくは1/4額免除
 ※授業料免除の申請は、家計困窮が生じた時に随時受け付けが可能。

その他の授業料免除

(対象)
 ・学資負担者が非課税または学生本人が社会的養護を必要とする者である場合
 ・経済的理由により授業料の納付が困難であり、かつ、学業優秀と認められる場合
 ・申請前6か月以内（新入生の入学した日の属する学期の免除に係る場合は入学前1年以内）において、学資負担者が死亡し、または学生もしくは学資負担者が風水害等の災害を受け、授業料の納付が著しく困難であると認められる場合
 ・その他やむを得ない事情がある場合
 (制度内容)
 授業料の全学を免除

附属学校園

■ 教育学部附属学校

2018年5月1日現在

附属幼稚園	収容定員	134
	学級の数	5
	年少組	31
	年中組	39
	年長組	28
	現員（合計）	98
附属小学校	収容定員	646
	学級の数	19
	1年次	104
	2年次	103
	3年次	104
	4年次	104
	5年次	99
	6年次	108
	現員（合計）	622
附属中学校	収容定員	464
	学級の数	12
	1年次	143
	2年次	158
	3年次	160
	現員（合計）	461

附属特別支援学校		
(小学部)	収容定員	18
	学級の数	4
	1年次	3
	2年次	3
	3年次	4
	4年次	1
	5年次	1
	6年次	3
(中学部)	収容定員	18
	学級の数	3
	1年次	6
	2年次	6
	3年次	6
(高等部)	収容定員	24
	学級の数	3
	1年次	8
	2年次	6
	3年次	7
	現員（合計）	54

入学者数

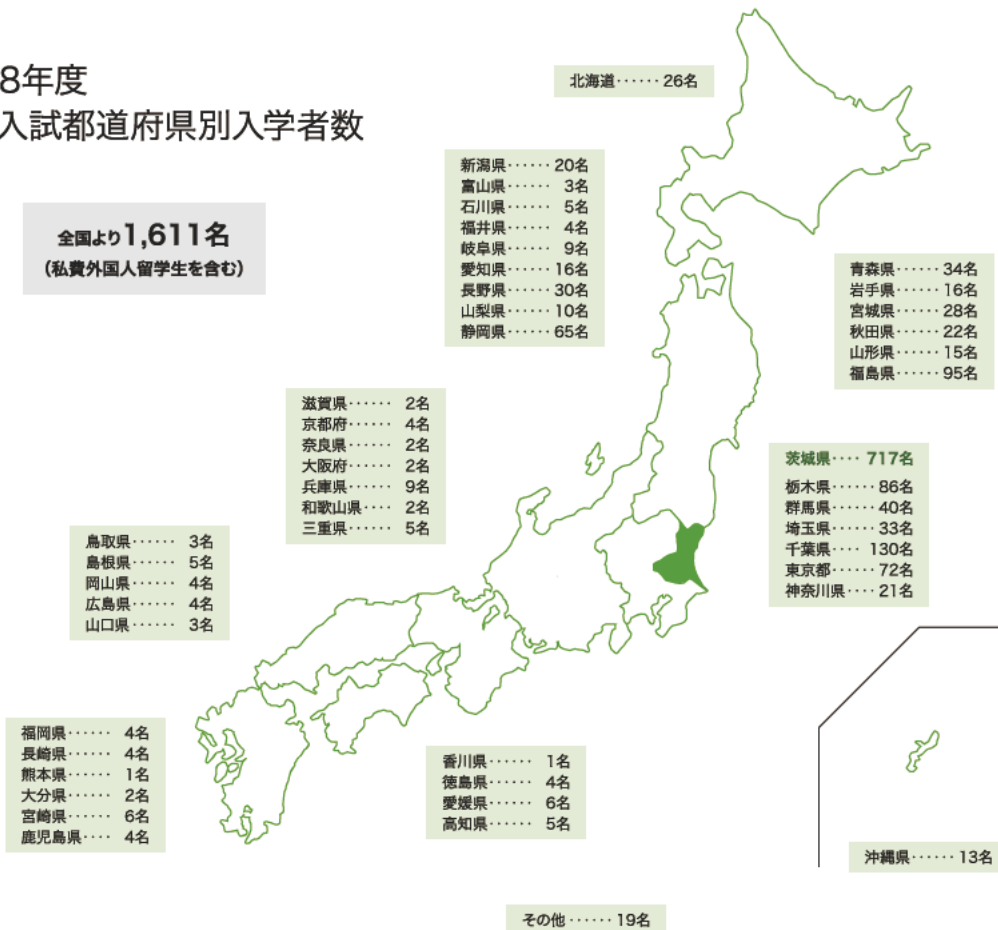
2018年度入学者数（学部）

2018年5月1日現在

学部	学科・課程	入学定員	志願者数	受験者数	合格者数	入学者数		
						男子	女子	合計
人文社会科学部	現代社会学科	130	679	446	170	57	79	136
	法律経済学科	120	738	484	159	84	41	125
	人間文化学科	110	378	272	132	39	74	113
	小計	360	1,795	1,202	461	180	194	374
教育学部	学校教育教員養成課程	240	1,266	913	273	117	134	251
	養護教諭養成課程	35	178	129	36	1	35	36
	小計	275	1,444	1,042	309	118	169	287
理学部	理学科	205	755	656	266	156	63	219
	小計	205	755	656	266	156	63	219
工学部	機械システム工学科	130	377	246	172	126	12	138
	電気電子システム工学科	125	470	273	159	115	12	127
	物質科学工学科	110	408	257	146	78	33	111
	情報工学科	80	332	220	105	77	5	82
	都市システム工学科	60	228	166	84	51	11	62
	機械システム工学科（フレックスコース）	40	152	106	60	39	2	41
	小計	545	1,967	1,268	726	486	75	561
農学部	食生命科学科	80	203	193	100	26	60	86
	地域総合農学科	80	358	347	104	50	34	84
	小計	160	561	540	204	76	94	170
合計		1,545	6,522	4,708	1,966	1,016	595	1,611

※一般入試（前期・後期）、推薦入試、AO入試、社会人入試、帰国子女入試、私費外国人留学生入試の合計

2018年度 学部入試都道府県別入学者数



■ 2018年度入学者数（大学院・専攻科）

2018年5月1日現在

研究科	課程	入学定員	志願者数	受験者数	合格者数	入学者数		
						男子	女子	合計
人文社会科学研究科	修士課程	25	58	51	27	16	10	26
教育学研究科	修士課程	37	69	65	46	22	18	40
	専門職学位課程	15	18	18	17	10	5	15
	計	52	87	83	63	32	23	55
理工学研究科	博士前期課程	348	461	456	437	352	42	394
	博士後期課程	38	27	27	27	17	7	24
	計	386	488	483	464	369	49	418
農学研究科	修士課程	48	42	41	41	21	17	38
合計		473	675	658	595	438	99	537

専攻科	入学定員	志願者数	受験者数	合格者数	入学者数		
					男子	女子	合計
特別支援教育特別専攻科	30	30	29	29	4	21	25

■ 2018年度3年次編入学者数

2018年5月1日現在

学部	募集人員	志願者数			受験者数			合格者数			入学者数		
		男子	女子	計	男子	女子	計	男子	女子	計	男子	女子	計
人文学部	若干名	5	14(1)	19(1)	5	14(1)	19(1)	1	3	4	0	0	0
教育学部	若干名	1	11	12	1	11	12	0	2	2	0	2	2
理学部	4	22	10	32	22	9	31	5	1	6	2	0	2
工学部	20	80(10)	7(2)	87(12)	74(10)	7(2)	81(12)	36(5)	3(1)	39(6)	31(3)	3(1)	34(4)
農学部	10	6	6	12	5	5	10	5	5	10	4	5	9
合計	34	114(10)	48(3)	162(13)	107(10)	46(3)	153(13)	47(5)	14(1)	61(6)	37(3)	10(1)	47(4)

卒業生・修了者数

学部卒業生数

2018年5月1日現在

学部	学科・課程	2017年度	累計
人文学部	人文コミュニケーション学科	176	1,553
	社会科学科 (旧学科)	235	9,064
			5,558
	小計	411	16,175
教育学部	学校教育教員養成課程	217	4,295
	養護教諭養成課程	38	1,623
	情報文化課程	63	1,546
	人間環境教育課程 (旧課程)	42	678
			15,595
	小計	360	23,737
理学部	理学科 (旧学科)	219	2,070
			6,414
	小計	219	8,484
工学部	機械工学科	102	2,302
	生体分子機能工学科	59	605
	マテリアル工学科	34	372
	電気電子工学科	69	1,730
	メディア通信工学科	50	1,026
	情報工学科	67	1,783
	都市システム工学科	54	1,493
	知能システム工学科	45	492
	知能システム工学科 (夜間主コース) (旧学科)	35	356
			14,364
	小計	515	24,523
	農学部	生物生産科学科	48
資源生物科学科		42	1,407
地域環境科学科 (旧学科)		32	576
			4,440
小計		122	7,200
(文理学部)	(旧学科)		2,563
合計		1,627	82,682

専攻科修了者数

2018年5月1日現在

専攻科	専攻	2017年度	累計
特別支援教育特別専攻科	知的障害教育専攻	19	769
(人文学専攻科)	(旧専攻)		119
合計		19	888

大学院研究科修了者数

2018年5月1日現在

学部	学科・課程	2017年度	累計
人文社会科学研究科	文化科学専攻	11	118
	社会科学専攻 (旧専攻)	8	22
			422
	小計	19	562
教育学研究科	障害児教育専攻	6	104
	教科教育専攻	29	905
	養護教育専攻	1	57
	学校臨床心理専攻 (旧専攻)	5	157
			182
	小計	41	1,405
教育学研究科 (専門職大学院)	教育実践高度化専攻	19	19
	小計	19	19
理工学研究科博士前期課程	量子線科学専攻	100	100
	理学専攻	52	609
	機械工学専攻	54	893
	電気電子工学専攻	44	597
	メディア通信工学専攻	18	391
	情報工学専攻	25	522
	都市システム工学専攻	30	472
	知能システム工学専攻	33	291
	応用粒子線科学専攻 (旧専攻)	1	282
			2,438
	小計	357	6,595
	理工学研究科博士後期課程	物質科学専攻	6
生産科学専攻		4	96
情報・システム科学専攻		3	97
宇宙地球システム科学		4	92
環境機能科学専攻 (旧専攻)		3	85
			54
小計		20	522
農学研究科	生物生産科学専攻	8	184
	資源生物科学専攻	11	601
	地域環境科学専攻 (旧専攻)	13	157
			501
	小計	32	1,443
	(理学研究科修士課程)	(旧専攻)	
(工学研究科修士課程)	(旧専攻)		1,141
(工学研究科博士前期課程)	(旧専攻)		300
(工学研究科博士後期課程)	(旧専攻)		49
合計		488	12,481

※満期退学者を除く。

修士・博士学位授与者数

2018年5月1日現在

研究科		2017年度			累計		
		課程	論文	計	課程	論文	計
人文社会科学研究科	修士(学術)	20		20	563	0	563
	修士(教育学)	41		41	1,405	0	1,405
教育学研究科	教職修士(専門職)	19		19	19	0	19
	修士(理学)	90		90	1,875	0	1,875
理工学研究科	修士(工学)	267		267	4,720	0	4,720
	修士(農学)	32		32	1,443	0	1,443
(理学研究科)	修士(理学)				445	0	445
(工学研究科)	修士(工学)				1,441	0	1,441
理工学研究科	博士(理学)	7		7	183	17	200
	博士(学術)	1		1	20	0	20
	博士(工学)	13	1	14	370	45	415
(工学研究科)	博士(工学)				49	3	52
連合農学研究科(茨城大学配置学生)	博士(農学)	6		6	238	55	293

※()は旧専攻科

進路状況

学部卒業者

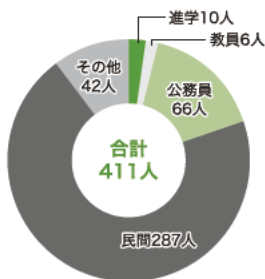
大学院修了者

2018年5月1日現在

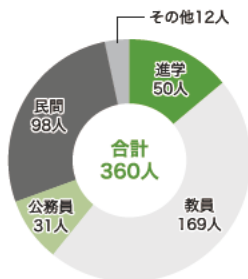
区分	人文学部		教育学部		理学部		工学部		農学部		合計		人文社会科学 学研究所	教育学研究 科		理工学研究科				農学研究科		合計				
	男	女	男	女	男	女	男	女	男	女	男	女		男	女	男	女	男	女	男	女	男	女	男	女	計
大学院等へ進学	6	4	26	24	77	19	272	23	22	13	403	83	486	0	0	0	2	15	3	0	0	1	1	16	6	22
業種別	3	3	64	105	16	0	0	0	0	0	83	108	191	1	0	29	18	5	1	4	1	0	0	39	20	59
公務員	35	31	15	16	8	5	19	4	9	3	86	59	145	1	0	1	0	8	1	1	0	1	1	12	2	14
農林・水産	0	0	0	0	1	0	0	0	9	2	10	2	12	0	0	0	0	0	0	0	0	1	0	1	0	1
鉱業	0	0	0	0	0	0	0	0	0	0	0	0	0	0	0	0	0	2	0	0	0	0	0	2	0	2
建設業	7	2	2	2	0	0	17	3	1	1	27	8	35	1	0	0	0	16	2	0	1	1	0	18	3	21
製造	9	12	5	4	14	6	66	14	7	7	101	43	144	2	1	0	0	167	20	5	1	7	2	181	24	205
電機・ガス・水道	2	0	1	0	2	1	4	0	1	0	10	1	11	0	0	0	0	9	1	1	0	1	0	11	1	12
運輸・郵便	12	9	1	1	0	2	5	0	1	1	19	13	32	1	0	0	0	7	1	0	0	0	0	8	1	9
情報通信	25	25	6	11	9	9	43	13	1	1	84	59	143	1	1	0	0	44	5	1	0	1	0	47	6	53
卸・小売業	12	28	6	14	5	2	3	2	5	10	31	56	87	1	1	0	1	0	0	0	0	1	0	2	2	4
金融・保険	17	30	2	7	1	0	2	0	0	5	22	42	64	0	0	0	0	0	0	0	0	0	0	0	0	0
不動産	6	10	1	4	1	2	1	1	0	0	9	17	26	1	0	0	0	1	0	0	0	0	0	2	0	2
サービス業	22	37	4	13	11	9	3	0	10	8	50	67	117	1	1	1	1	25	6	6	0	4	4	37	12	49
医療・福祉	5	11	1	1	0	2	2	1	0	2	8	17	25	0	0	0	2	1	2	0	0	0	0	1	4	5
その他	2	4	5	7	4	0	1	0	1	0	13	11	24	0	0	0	3	2	0	2	1	1	0	5	4	9
小計	163	206	139	209	149	57	438	61	67	53	956	586	1,542	10	4	31	27	302	42	20	4	19	8	382	85	467
上記以外	16	26	3	9	7	6	13	3	1	1	40	45	85	3	3	0	2	11	2	5	1	4	1	23	9	32
合計	179	232	142	218	156	63	451	64	68	54	996	631	1,627	13	7	31	29	313	44	25	5	23	9	405	94	499

※大学院修了者は博士後期課程満期退学者を含む。

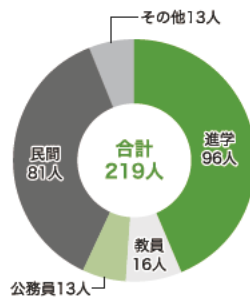
●人文学部



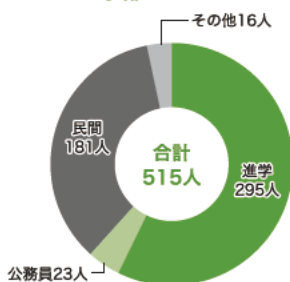
●教育学部



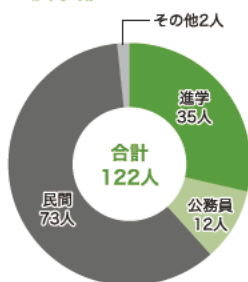
●理学部



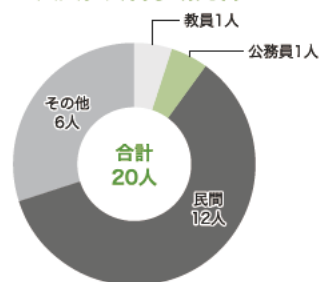
●工学部



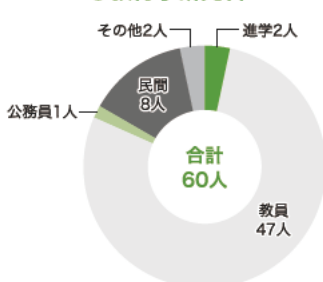
●農学部



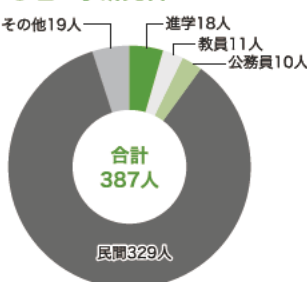
●人文社会科学研究所



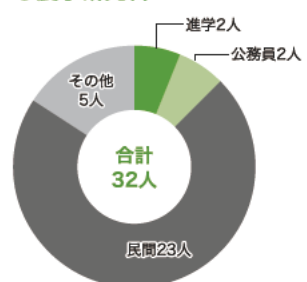
●教育学研究科



●理工学研究科



●農学研究科



学生の活躍・受賞（学生表彰者）

2017年度学生表彰者（学術又は教育の分野で顕著な成果を挙げたと認められる者）

No	氏名	所属	表彰に該当する行為
1	北島 勇人	教育学部学校教育教員養成課程 学校教育コース音楽選修3年次	「県民コンサート」サクソフォン 奨励賞受賞
2	渡辺 允樹	工学部情報工学科 4年次	「国際会議論文1編（The 2018 International Conference on Artificial Life and Robotics）」論文採録決定
3	鈴木 祐太	工学部電気電子工学科電気システムコース 4年次	「平成29年度電気学会東京支部茨城支所研究発表会ポスターセッションの部」優秀発表賞受賞
4	木村 拓也	工学部機械工学科 4年次	「（一社）日本機械学会関東支部茨城ブロック 2017年茨城講演会」優秀講演発表賞受賞
5	金田 大	工学部電気電子工学科電子システムコース 4年次	「平成29年度電気学会東京支部茨城支所研究発表会ポスターセッションの部」優秀発表賞受賞
6	鈴木 明日香	工学部都市システム工学科 4年次	「平成29年度第14回地盤工学会関東支部発表会」優秀発表者賞受賞
7	佐藤 颯人	工学部電気電子工学科電気システムコース 4年次	「平成29年度電気学会東京支部茨城支所研究発表会ポスターセッションの部」優秀発表賞受賞
8	吉野 功司	工学部電気電子工学科電気システムコース 4年次	「（一社）電気学会東京支部主催 第8回学生研究発表会」優秀発表賞受賞
9	長島 明輝	理工学研究科博士前期課程 量子線科学専攻（前期課程）環境放射線コース 2年次	「Journal of Radiation Research誌」論文掲載決定
10	高山 侑里	理工学研究科博士前期課程 量子線科学専攻（前期課程）環境放射線コース 1年次	「日本放射線影響学会第60回大会」優秀演題発表賞受賞
11	小久保 春奈	理工学研究科博士前期課程情報工学専攻 情報工学コース 2年次	「Journal of Robotics, Networking and Artificial Life」論文掲載
12	小松崎 一気	理工学研究科博士前期課程知能システム工学専攻 1年次	「（一社）日本機械学会関東支部茨城ブロック2017年茨城講演会」優秀講演発表賞受賞
13	Babak Alinejad	理工学研究科博士後期課程量子線科学専攻（博士）2年次	「The 15th International Conference on Advanced Materials (IUMRS-ICAM2017)」Award for Encouragement of Reserch受賞
14	小野瀬 航平	理工学研究科博士前期課程機械工学専攻 2年次	「（一社）軽金属学会第133回秋期大会」優秀ポスター発表賞受賞
15	大澤 圭佑	理工学研究科博士前期課程情報工学専攻 情報工学コース 2年次	「（一社）電子情報通信学会 ワイドバンドシステム研究会とヘルスケア医療情報通信技術研究会の合同研究会」奨励賞受賞
16	垣内 進也	理工学研究科博士前期課程電気電子工学専攻 1年次	「平成29年度電気学会東京支部茨城支所研究発表会ポスターセッションの部」優秀発表賞受賞
17	福本 純也	理工学研究科博士前期課程電気電子工学専攻 1年次	「平成29年度電気学会東京支部茨城支所研究発表会ポスターセッションの部」優秀発表賞受賞
18	中島 翔太	理工学研究科博士前期課程電気電子工学専攻 1年次	「平成29年度電気学会東京支部茨城支所研究発表会ポスターセッションの部」優秀発表賞受賞
19	秋篠 亮太	理工学研究科博士前期課程機械工学専攻 1年次	「（一社）軽金属学会第133回秋期大会のポスターセッション」優秀ポスター発表賞受賞
20	本城 明	理工学研究科博士前期課程 量子線科学専攻（前期課程）化学・生命コース 1年次	「第33回日本セラミックス協会関東支部研究発表会」優秀賞受賞
21	猪瀬 智也	理工学研究科博士前期課程 量子線科学専攻（前期課程）化学・生命コース 2年次	「11th International Symposium on Nanomedicine(ISNM2017)」The Best Poster Award 受賞
22	一柳 洋輔	理工学研究科博士後期課程複雑系システム科学専攻 1年次	「日本鉄道サイバネティクス協議会」平成29年度協議会学生優秀論文優秀賞受賞
23	宮沢 秀友	理工学研究科博士前期課程機械工学専攻 2年次	「日本機械学会機械力学・計測制御部門の学術講演会D&D2017 (Dynamics and Design Conference 2017)」若手優秀講演フェロー賞受賞
24	水野 浩平	理工学研究科博士前期課程機械工学専攻 1年次	「日本機械学会関東支部茨城ブロック2017年茨城講演会」優秀講演発表賞受賞
25	野地 崇寛	理工学研究科博士前期課程機械工学専攻 1年次	「ターボ機械協会第77回総会講演会」若手優秀講演賞受賞
26	清水 和樹	理工学研究科博士前期課程機械工学専攻 1年次	「2017年度砥粒加工学会学術講演会」優秀講演賞受賞
27	渡邊 大樹	理工学研究科博士前期課程都市システム工学専攻サステイナビリティ学コース 2年次	「第52回地盤工学研究発表会」優秀論文発表者賞受賞
28	太田 信之介	理工学研究科博士前期課程都市システム工学専攻サステイナビリティ学コース 1年次	「第44回土木学会関東支部技術研究発表会」優秀発表者賞受賞 「第52回地盤工学研究発表会」優秀論文発表者賞受賞
29	相馬 嵐史	理工学研究科博士前期課程都市システム工学専攻サステイナビリティ学コース 2年次	「第52回地盤工学研究発表会」優秀論文発表者賞受賞
30	川瀬 俊明	理工学研究科博士前期課程都市システム工学専攻都市システム工学コース 2年次	「The 12th International Conference of Eastern Asia Society for Transportation Studies」Outstanding Presentation Award受賞
31	篠原 俊樹	理工学研究科博士前期課程電気電子工学専攻 2年次	「平成29年度電気学会東京支部茨城支所研究発表会オールセッションの部」優秀発表賞受賞
32	佐藤 祐介	理工学研究科博士前期課程電気電子工学専攻 1年次	「平成29年度電気学会産業応用部門大会におけるヤングエンジニア ポスターコンペティション」YPC優秀発表賞を受賞 「平成29年度電気学会東京支部茨城支所研究発表会オールセッションの部」優秀発表賞受賞
33	戸嶋 康晴	理工学研究科博士前期課程 量子線科学専攻（前期課程）化学・生命コース 1年次	「日本セラミックス協会第30回秋季シンポジウム」優秀発表賞受賞 「第28回日本化学会関東支部茨城地区研究交流会」奨励賞受賞
34	伊與部 美咲	理工学研究科博士前期課程情報工学専攻 情報工学コース 2年次	「ものづくりの祭典」開発コンテストMashup Awards 2017」LINE賞受賞
35	藤野 将太	理工学研究科博士前期課程電気電子工学専攻 1年次	「平成29年度電気学会東京支部茨城支所研究発表会オールセッションの部」優秀発表賞受賞
36	木納 勇佑	農学研究科地域環境科学専攻環境システム科学専攻 2年次	「農業農村工学会大会」農業農村工学会農村計画研究部会奨励賞受賞
37	根本 雄輝	理工学研究科博士前期課程情報工学専攻 情報工学コース 2年次	「情報セキュリティ研究会 (ISEC)」情報セキュリティ研究奨励賞受賞
38	鈴木 智也	理工学研究科博士前期課程メディア通信工学専攻メディア通信工学コース 2年次	「電子情報通信学会短距離無線通信研究会」短距離無線通信研究会優秀学生賞受賞
39	新井 龍太郎	理工学研究科博士前期課程理学専攻 数学・情報数理コース 2年次	「Revista Matematica Complutense」論文掲載
40	中村 文美	理工学研究科博士前期課程理学専攻 数学・情報数理コース 2年次	「Chaos」論文掲載
41	本田 文弥	理工学研究科博士前期課程 量子線科学専攻（前期課程）環境放射線コース 2年次	「日本放射線影響学会第60回大会」日本放射線影響学会優秀演題発表賞受賞
42	杉 菜々美	理工学研究科博士前期課程 量子線科学専攻（前期課程）環境放射線コース 1年次	「日本放射線影響学会第60回大会」日本放射線影響学会優秀演題発表賞受賞
43	古川 純汰	工学部電気電子工学科電子システムコース 4年次	「（一社）電子情報通信学会の東京支部学生会研究発表会」東京支部学生会奨励賞受賞
44	信太 宗也	理工学研究科博士後期課程複雑系システム科学専攻 1年次	「第46回人工心臓と補助循環懇話会学術集会」若手研究者最優秀発表賞受賞
45	佐藤 遼太	理工学研究科博士前期課程機械工学専攻 2年次	「（一社）ライフサポート学会」ライフサポート学会奨励賞受賞
46	益子 雄行	理工学研究科博士前期課程機械工学専攻 1年次	「千葉県加工技術研究会」優秀講演賞受賞 「（一社）日本機械学会」日本機械学会関東支部学生奨励賞受賞
47	富澤 太	理工学研究科博士前期課程情報工学専攻情報工学コース 2年次	「（一社）ライフサポート学会」奨励賞を受賞
48	齋藤芳徳ゼミチーム A		「第4回キッズデザインアイデアコンテスト」優秀賞受賞
49	齋藤芳徳ゼミチーム B		「第4回キッズデザインアイデアコンテスト」特別賞受賞
50	齋藤芳徳ゼミチーム		「第14回インテリアデザインコンペ2017」入選
51	アートピーチくじはま		「いばらきデザインセレクション2017のデザインセレクション部門」知事選定（最高賞）受賞
52	車谷麻緒 研究室		「（一社）日本計算工学会第22回計算工学講演会」グラフィックスアワード最優秀賞受賞

2017年度学生表彰者（課外活動において、文化・芸術の分野で文化の向上発展に顕著な功績を挙げたと認められる者、又は体育の分野で優秀な成績を挙げたと認められる者）

No	氏名	所属	表彰に該当する行為
1	池田 風香	教育学部学校教育教員養成課程教科教育コース 保健体育選修 1年次	「第32回国公立26大学対校陸上競技大会」女子棒高跳 第3位
2	島田 夏純	教育学部人間環境教育課程スポーツコース 2年次	「第32回国公立26大学対校陸上競技大会」女子やり投げ 第3位 「第66回関東甲信越大学体育大会」女子やり投げ 優勝 「第13回フライライト・ゲームス」女子やり投げ 出場
3	神山 結衣	教育学部学校教育教員養成課程学校教育コース 保健体育選修 3年次	「天皇賜盃第86回日本学生陸上競技対校選手権大会」女子円盤投げ 出場 「第32回国公立26大学対校陸上競技大会」女子円盤投げ 優勝 「第32回国公立26大学対校陸上競技大会」女子砲丸投げ 優勝 「第32回国公立26大学対校陸上競技大会」女子ハンマー投げ 第3位 「日本学生陸上競技個人選手権大会」女子円盤投げ 出場
4	木内 智也	工学部機械工学科 3年次	「第32回国公立26大学対校陸上競技大会」男子棒高跳 第3位
5	本吉 広武	教育学部学校教育教員養成課程 学校教育コース 国語選修 3年次	「第32回国公立26大学対校陸上競技大会」男子400mH 第4位
6	後藤 晴菜	教育学部学校教育教員養成課程学校教育コース 保健体育選修 4年次	「第32回国公立26大学対校陸上競技大会」女子走幅跳 第4位 「第13回フライライト・ゲームス」女子走幅跳 出場
7	廣瀬 未来	教育学部人間環境教育課程健康コース 4年次	「第32回国公立26大学対校陸上競技大会」女子5000m 優勝 「第32回国公立26大学対校陸上競技大会」女子1500m 第2位 「第66回関東甲信越大学体育大会」女子5000m 優勝
8	富岡 泰資	教育学部人間環境教育課程スポーツコース 4年次	「第32回国公立26大学対校陸上競技大会」男子ハンマー投げ 第3位
9	小野 隼太	理学部理学科物理学コース 4年次	「第32回国公立26大学対校陸上競技大会」男子3000msc 第3位 「第32回国公立26大学対校陸上競技大会」男子5000m 第4位 「日本学生陸上競技個人選手権大会」男子3000msc 出場
10	中浦 凌馬	工学部情報工学科 4年次	「天皇賜盃第86回日本学生陸上競技対校選手権大会」男子やり投げ 出場 「第96回関東学生陸上競技対校選手権大会」男子やり投げ 優勝 「第32回国公立26大学対校陸上競技大会」男子やり投げ 第2位 「第66回関東甲信越大学体育大会」男子やり投げ 優勝 「第13回フライライト・ゲームス」男子やり投げ 出場
11	荒井 啓輔	教育学研究科教科教育専攻保健体育専修 2年次	「第96回関東学生陸上競技対校選手権大会」男子やり投げ 第4位
12	勝山 佳恵	教育学部学校教育教員養成課程学校教育コース 教育基礎選修 3年次	「第43回全日本オリエンテーリング大会」ロング W21E（女子選手権クラス）第2位 「2017年世界オリエンテーリング選手権大会」W21E（女子選手権クラス）スプリント競技部門 個人・リレー出場 「第6回全日本ミドルオリエンテーリング大会」W21E（女子選手権クラス）第6位 「2017年度日本学生オリエンテーリング選手権大会」W21E（女子選手権クラス）スプリント第3 位 ロング優勝 「全日本スプリントオリエンテーリング大会」W21E（女子選手権クラス）予選第2位 決勝第2位 「第26回全日本リレーオリエンテーリング大会」WE（女子選手権クラス）第3位（茨城県選手団 として出場） 「京葉オリエンテーリングクラブ創立40周年記念大会」JOA公認大会 カテゴリB W21E（女子選 手権クラス）優勝
13	バスケットボール部		「第84回皇后杯全日本バスケットボール選手権大会」1次ラウンド（茨城県総合バスケットボール選 手権大会決勝戦）に出場
14	陸上競技部		「第32回国公立26大学対校陸上競技大会」女子総合 第3位
15	オリエンテーリング部		茨城県代表として茨城大学から5名選抜 「第26回全日本リレーオリエンテーリング大会」団体総合成績 6位 WE（女子選手権クラス）第3位（勝山 佳恵） MJ（男子ジュニア選手権クラス）第6位（菅沼 友仁・豊田 健登） MJ（男子ジュニア選手権クラス）第12位（森田 翔央・野沢 星雅）

2017年度学生表彰者（ボランティア活動等により、地域社会に多大な貢献をしたと認められる者、又は体育の分野で優秀な成績を挙げたと認められる者）

No	氏名	所属	表彰に該当する行為
1	正田 真悟	人文学部 社会科学科法学・行政学コース 3年次	茨城県主催の「茨城県学生ビジネスプランコンテスト2017」において、最優秀賞/茨城大学長賞 を受賞
2	増子 直也	理工学研究科博士前期課程都市システム工学専攻 サステナビリティ学コース 1年次	平成29年度茨城大学COC地域課題解決型特定研究プロジェクト事業実施に対する高橋晴水戸市 長からのお礼状の授与
3	航空技術研究会		航空技術研究会は、ドローンを活用した空撮を行い、市などの観光PRや防災関係などで貢献する などの取組みを行ってきた。これらの取組みが茨城県石岡市で評価され、「災害時におけるド ローンによる情報収集等に関する協定」の締結といった功績を残した。
4	地方政治論ゼミナール		「大学生観光まちづくりコンテスト2017」において、JTBクリエイティブ賞を受賞
5	学びと交流の秘密基地		人文社会科学部労働経済論ゼミを主体とした無料学修支援プロジェクト「学びと交流の秘密基地」 の活動により、各自自治体で生活困窮世帯の子どもへの学習支援は、子どもの貧困対策基本法成立 を背景に重要な課題として捉えられるようになった。このことから、県内の様々な団体から評価され ている。
6	日本一つながる学食プロジェクト		「平成29年度学生地域参画プロジェクト」において、優秀プロジェクトに選出された
7	まなびの輪 ～大洗における多文化共生～		「平成29年度学生地域参画プロジェクト」において、優秀プロジェクトに選出された
8	岡倉天心・五浦発信プロジェクト		「平成29年度学生地域参画プロジェクト」において、優秀プロジェクトに選出された

2017年度学生表彰者（その他、他の模範とするに足る行為があったと認められる者、又は体育の分野で優秀な成績を挙げたと認められる者）

No	氏名	所属	表彰に該当する行為
1	山本 麻友子	教育学部学校教育教員養成課程学校教育コース 保健体育選修 2年次	還付金詐欺の被害を未然に防止したことから、水戸警察署より感謝状を授与
2	岡部 倫子	教育学部学校教育教員養成課程 学校教育コース 音楽選修 4年次	還付金詐欺の被害を未然に防止したことから、水戸警察署より感謝状を授与
3	佐藤 航	教育学部学校教育教員養成課程 学校教育コース 社会選修 4年次	還付金詐欺の被害を未然に防止したことから、水戸警察署より感謝状を授与
4	C-mail 学生編集部		「C-mail217号」が「Student Freepaper Forum 2017—学生フリーペーパーの祭典」朝日新 聞社からアワード受賞

部活・サークル一覧、学生地域参画プロジェクト一覧

部活動・サークル公認団体一覧

水戸地区

体育系 (56団体)

Cherry's / 硬式野球部 / ソフトテニス部 / バドミントン部 / ETCスポーツクラブ / サッカー同好会 / ソフトボール同好会 / バレーボール部 / RAN FAKE サッカー部 / 体育会弓道部 / フットサル同好会 / SLSC / サバイバルゲーム同好会 / 体操競技部 / ボクシング部 / アーチェリー部 / 柔道部 / 卓球部 / 野外活動愛好会 / 合気道部 / 準硬式野球部 / 男子ソフトボール部 / よさこいサークル海砂輝 / アメリカンフットボール部 / 乗馬同好会 / 男子ハンドボール部 / ラグビー部 / 茨ゲン / 少林寺拳法部 / 男子ラクロス部 / ランニング同好会 / 踊り屋さん / 女子サッカー部 / ちゃりさー / 陸上競技部 / オリエンテーリング部 / 女子ソフトボール部 / トランポリン部 / レスリング部 / 極真空手同好会 / 女子ハンドボール部 / トレーニング同好会 / ワンダーフォーゲル部 / 剣道同好会 / 女子ラクロス部 / 軟式野球部 / 剣道部 / 水泳部 / 軟弱野球同好会 / 硬式庭球部 / スキークラブ / バスケットボール部 / 硬式テニス同好会 / 漕艇部 / バドミントン同好会

文化系 (59団体)

Anime & Comic Explorers / 映像研究会 / 児童文化研究会 / 文藝部 / Blooming編集部 / 演劇研究会 / 自動車部 / 放送研究会 / E.S.S / 演劇集団「風ノ街」書道部 / 星見同好会 / English Camp / 大洗応援隊! / 茨城祭実行委員会 / マルチイベント企画団体Familia / ForS / 学生赤十字奉仕団 / スイーツ同好会 / 漫画研究会 / High School☆多 / 学友会事務局 / 生物研究会 / ものづくりノ会 [匠] / IVO 茨城大学学生ボランティア団体 / 華茶道部 / 大道芸サークルスウェット組合 / 野球観戦同好会 / PBL研究会 / 教育実践サークル「千の星」 / 旅の会 / ユネスコクラブ / SCRATCH / 競技かるた会 / 地学愛好会 / 妖怪学研究会まじやかどSF同好会 / 競技麻雀部 / チェス・将棋愛好会 / 落語研究会 / UNICS / 茨城大学グリーンプロジェクト (IGP) / テーブルゲーム研究会 / ルービックキューブサークル / アナウンスステーション / 言語学サークル「ことば」 / 鉄道研究会 / アンビシャス / 航空技術研究会 / 熱気球同好会 / 茨大声優研究会 / 考古学研究会 / ハイブリリサーチ / 茨大東北ボランティア "Fleur" / 心絵-kokoro- / はが路100km徒歩の旅 / いばらきキャンドルナイト / 子どもふれあい隊 / 美術部

音楽系 (13団体)

Folk Song Club / 管弦楽団 / 吹奏楽団 / もずコール / Gitarrell / 原始音楽研究会 / 中南米音楽研究会 / Impressive Voice / 鍵盤サークルKandy / ファミレド市 / JAZZ研究会 / 混声合唱団 / 邦楽研究会

日立地区

体育系 (17団体)

硬式庭球部 / 工学部サッカー部 / フットサルサークル ターヤジス / 野外活動愛好会 / 日立漕艇部 / 少林寺拳法部 / 茨城大学体育会弓道部 / Ibaraki University Racing / 卓球部 / 日立スポーツ同好会 / よがさあ / 茨城大学オリエンテーリング部 (OLD) / 自動二輪部 / バドミントン同好会 / 自動車部 / 熱気球同好会 / ボクシング部

文化系 (20団体)

メカトロニクス研究会 / 競技カルタ会 日立支部 / 航空技術研究会 / Malaysian Student Association(MSA) / エコノパワー競技クラブ / ロボット技術研究会 / 飛翔体研究会 / Anime&Comic explorers / パトルドムサークル / n Lab / 建築研究会 (旧:日立建築志会) / テーブルゲーム研究会 / 茨城大学工学部中国人留学生学友会 / イバラキハッカソン集団MMM / 大道芸サークル スウェット組合 / ゲームプログラミングサークル / 茨城大学創造クラブ / タイピングサークル / UNICS / 茨城大学漫画研究会

音楽系 (10団体)

Gitarrell / 茨城大学吹奏楽団 日立支部 / Folk Song Club / 茨城大学管弦楽団 支部 / 原始音楽研究会 (GEN-ON) / もずコール / ファミレド市 / 茨城大学中南米音楽研究会 日立支部 / JAZZ研究会 工学部 / 茨城大学混声合唱団 日立支部

阿見地区

体育系 (11団体)

卓球部 / 体育会弓道部 / バレーサークル / 阿見漕艇部 / ラクロス部 / 馬術部 / STC (ソフトテニスサークル) / SWACH / バスケットボール同好会 / をごたんびー / ABC

文化系 (12団体)

漫画研究会 阿見支部 / ものづくりノ会 [匠] 阿見支部 / のらボーイ&のらガール 食農教育プロジェクト / Let's Hang Out / 餅餅祭実行委員会 / うら谷津 楽農人 / FES ~食育応援隊~ / 美術部 / 阿見A.C.E / あみゆめカフェ / 生物研究会阿見支部

音楽系 (7団体)

Gitarrell / 侍Sound Factory / JAZZ研究会 / Moccabone (モカボン) / 中南米音楽研究会 / 茨城大学吹奏楽団 / 茨城大学混声合唱団阿見支部

2017年度学生地域参画プロジェクト一覧

2017年度実施プロジェクト

プロジェクト名	代表者
地域活性化ドローンプロジェクト	人文学部3年 正田 真悟
まなびの輪 ~大洗における多文化共生~	人文学部3年 村上 柚香里
国産SDGs x イバラキ	人文学部3年 小泉 咲綺
地方創成事業 里山フォレストフェス 地域ブランディングプロジェクト	人文学部3年 今野 香織
茨大生 x 東北プロジェクト 一茨大生と共にもう一度被災地へ、そして伝える活動~	人文学部3年 田島 彩花
現場から学ぶ茨城学 ~畑で広げる地域の「わ」~	人文学部2年 木村 愛実
岡倉天心・五浦発信プロジェクト	人文学部2年 長永 勇太、丹治 彩弥乃
西楯子の回り舞台茨大チーム	人文学部2年 長永 勇太
日本一つながる学食プロジェクト	教育学部2年 梅津 尊子
大洗応援隊! ~OPEN OARAI もっと大洗を身近に~	理学部2年 青山 実樹
茨大聞き書き隊 Notes	工学部3年 川原 涼太郎
県北空き家再生プロジェクト	工学部3年 鎌田 吉紀
あみゆめカフェ ~知って、好きになって、発信する 未来に繋げるカフェづくり~	農学部3年 中原 沙彩、鈴木 実果
FES (Food Education Supporter) ~食育応援隊~	農学部3年 小川 真澄
のらボーイ & のらガール ~食農教育プロジェクト~	農学部3年 寺尾 正樹
SENBA Project	理工学研究科2年 渡辺 康太

2017年度実施プロジェクト (スタートアップ版)

プロジェクト名	代表者
廃校那珂湊二高を活用した多世代交流プロジェクト 一話題のグランピングに学生が挑戦~	人文学部3年 阪本 咲
ひたちなか表町商店街活性化プロジェクト	人文社会科学部1年 越中 未穂
笠間栗ざんまいプロジェクト	人文学部3年 松崎 薫
「かすみがうら市子ども未来フェス」サポート活動	人文学部2年 神田 紗帆

論文・特許等の成果、学長学術表彰者

2017年度科学研究費助成事業（茨城大学）

採択件数	女性比率	若手比率	配分額 (千円)	間接経費 (千円)	合計 (千円)	基盤研究の件数			備考		
						基盤研究A	基盤研究B	基盤研究C	新規応募件数	新規採択件数	新規採択率
238	11.3%	16.4%	375,900	112,770	488,670	3	34	138	305	76	24.9%

- ・ 文部科学省研究振興局「平成29年度科学研究費助成事業の配分について」（2017年10月）より抜粋。
- ・ 2017（平成29）年度科学研究費のうち、「新学術領域研究（研究領域提案型）」「学術研究支援基盤形成」、「特設分野研究」、「挑戦的研究（開拓・萌芽）」及び「奨励研究」を除く研究課題（新規採択+継続分）について分類。
- ・ 2015（平成27）年度、2016（平成28）年度の「国際共同研究加速基金（国際活動支援班）」の研究課題は、「新学術領域研究（研究領域提案型）」に含めて計上。
- ・ 2013（平成25）年度以降「若手研究（B）」の新規採択課題で2つの細目を選択したものについては、件数、配分額を按分して集計。

海外との共著論文

件数	2017年度
	179

特許出願・登録等数

区分	件数	2017年度
発明届（審議対象）	32	
大学承継	25	
国内出願	28	
国際審査請求	19	
特許登録（査定）	17	

公開特許数

区分	件数	2018年3月現在
ライフサイエンス	6	
情報通信	13	
環境	5	
ナノテクノロジー・材料・計測	18	
エネルギー	2	
ものづくり技術（製造技術）	12	
社会基盤	1	
合計	57	

分野別オンライン掲載論文数

分野	オンライン掲載論文数（英文）	InCites, 2009年～2018年
物理学	450	
化学	365	
物質科学	331	
工学	254	
植物&畜産学	234	
数学	181	
地球科学	174	
宇宙科学	172	
生物学&生化学	144	
農学	101	
環境/生態学	66	
臨床医学	62	
コンピューターサイエンス	56	
分子生物学&遺伝学	55	
微生物学	41	
社会科学、一般	21	
心理学/精神医学	20	
神経科学&行動	15	
薬理学&毒物学	10	
総合	3	
免疫学	3	
経済学&ビジネス	3	
合計	2,761	

※共著論文を含む。

2017年度学長学術表彰

茨城大学では、先進的又は独創的な研究を行っている研究者の特筆すべき研究成果を称え、その研究成果と研究内容を学内外に広めることによって教員の研究意欲の向上を図り、もって大学の研究の活性化と更なる発展を目指すことを目的として、学長学術表彰を行っています。

所属・氏名	研究業績	主な受賞歴
工学部 教授 五十嵐 淑郎	「超微量分析を志向する新規な化学反応の発見と分析システムの創成」 超微量分析が実現できる特異かつ革新的な化学反応を見出し、基礎研究とともに高感度・高選択的な分析システムを構築、微量分析の分野での先導的な役割を果たした。	日本分析化学会「日本分析化学会賞」 (2016年9月)
工学部 教授 呉 智深	「高度化された繊維複合材料による構造物の総合性能向上と長寿命化に関する独創的な理論構築と革新的技術開発」 高度化された繊維複合材料による構造物の総合性能向上と長寿命化に関する独創的な理論構築と革新的技術開発を推進した。	建設に関する繊維複合材料国際学会「IIFCメダル賞」 (2016年12月)
工学部 准教授 那賀 明	「超大容量レイヤ統合トランスポートシステムの研究開発」 超大容量レイヤ統合トランスポートシステムの実用化により、社会基盤であるNWインフラの大幅な経済化、省電力化、高度化に貢献した。	電子情報通信学会「電子情報通信学会業績賞」 (2016年6月)

所属・氏名	研究業績	主な受賞歴
人文社会科学部 准教授 鈴木 俊晴	「労働者の傷病と産業界の関与についての法政策」 傷病に陥った労働者の就労可能性を適切に判断するために、フランスの制度を参照しつつ、産業界制度および産業界の関与の在り方について考察を行った。	日本労働法学会「日本労働法学会奨励賞」 (2016年10月)
理学部 准教授 大橋 朗	「超臨界二酸化炭素を抽出媒体とする新規な分離・検出系に関する研究」 有機溶媒のかわりに超臨界二酸化炭素を抽出媒体に用いる種々の超臨界二酸化炭素/水二相系を構築し、分析化学の視点から多くの優れた研究を行った。	日本溶媒抽出学会「日本溶媒抽出学会奨励賞」 (2016年11月)
工学部 准教授 榎本 忠夫	「A study on viscous properties and small strain characteristics of undisturbed gravelly soils」 研究事例が極めて限られている不攪乱礫質土の粘性の特徴や微小ひずみ領域での剛性を明らかにした。	地盤工学会「地盤工学会研究奨励賞」 (2017年3月)
工学部 講師 辻村 杜平	「複数人による知識創造活動を行う会議に及ぼす室内音環境の影響」 オフィスで行われる知識創造のための「会議のしやすさ」に対する音環境の影響を明らかにした。	日本建築学会「日本建築学会奨励賞」 (2017年5月)

全学部教員一覧

2018年4月1日現在

研究

人文社会科学部 現代社会学科		
伊藤 哲司	教授	社会心理学、サステナビリティ学
加藤 篤志	教授	コミュニケーションの社会学
加藤 敏弘	教授	コーチング
木村 昌孝	教授	国際関係論、東南アジア研究
高野 光平	教授	メディア論、文化研究
古賀 純一郎	教授	ジャーナリズム
佐川 泰弘	教授	日本やフランスの地方行政
渋谷 敦司	教授	社会学
菅谷 克行	教授	電子メディア研究
鈴木 栄幸	教授	認知科学、教育工学
田中 耕市	教授	経済地理学、GIS(地理情報システム)
蓮井 誠一郎	教授	国際政治学、平和学
原口 弥生	教授	環境社会学
馬渡 剛	教授	政治学、地方政治
村上 信夫	教授	メディア論、広報論
葉 情瑠	教授	都市地理学、社会地理学
猪俣 紀子	准教授	マンガ研究
小原 規宏	准教授	観光地理学
寺地 幹人	准教授	社会学
富江 直子	准教授	社会学
野田 真里	准教授	国際開発学、持続可能な開発とSDGs
星 純子	准教授	地域社会学
三輪 徳子	准教授	途上国の開発問題と国際協力
横溝 環	准教授	異文化コミュニケーション、多文化教育
細谷 幸男	助教	情報処理
人文社会科学部 法律経済学科		
荒木 雅也	教授	地域ブランド(茨城ブランドなど)と法
井上 拓也	教授	政治学、公共政策
今村 一真	教授	マーケティング論
内田 聡	教授	金融論
後藤 玲子	教授	経済政策論、情報経済論
清山 玲	教授	労働経済論、社会政策論
高井 美智明	教授	財務会計論、監査論
田中 泉	教授	理論・計量経済学
古屋 等	教授	英米法と大陸法、法政治行政
齋 和	教授	財政学
石井 智弥	准教授	損害賠償法、環境法
石垣 建志	准教授	経済理論
今川 奈緒	准教授	行政法、障害児教育法
乙部 延剛	准教授	政治理論、政治思想史
川島 佑介	准教授	行政学
陶山 二郎	准教授	近代刑法、冤罪
鈴木 俊晴	准教授	労働者の安全と健康
高橋 大輔	准教授	親子法、こども虐待
長田 華子	准教授	アジア経済論
藤本 共一	准教授	国際経営経済論
付 月	准教授	国際人権法、国籍と人権
牧 良明	准教授	経営管理論、生産管理論
宮崎 忠恒	准教授	日本経済史、日本経済論
伊藤 純子	講師	フランス憲法、憲法制定権力
加藤 崇徳	講師	経営学
土屋 和子	講師	社会保障法、福祉と人権
細田 雅洋	講師	会計学
人文社会科学部 人間文化学科		
青山 和夫	教授	マヤ文明学、文化人類学
井澤 耕一	教授	儒教を中心とした中国思想
市川 千恵子	教授	イギリス文学と社会
石井 宏典	教授	社会心理学、集団と個人の関係性
伊藤 聡	教授	中世神道思想、神仏関係史
岡崎 正男	教授	英語学
小泉 淳二	教授	ドイツ文学
小泉 由美子	教授	アメリカ文学と社会
櫻井 豪人	教授	国語史、幕末維新期翻訳語研究
澁谷 浩一	教授	アジア史、シルクロード史
杉本 妙子	教授	日本語学、日本経済論研究
鈴木 敦	教授	中国考古学、甲骨学
高橋 修	教授	中世日本の武士と地域社会
田中 裕	教授	日本考古学、博物館学
谷口 基	教授	近現代の日本文学
永井 典子	教授	言語学(言語認知メカニズム)
中田 潤	教授	ヨーロッパ史、西欧史(ドイツ史)
西野 由希子	教授	中国・香港の近現代文学、地域研究
西山 國雄	教授	言語学(理論言語学)

野口 康彦	教授	臨床心理学、家族心理学
藤原 貞朗	教授	美術史
堀口 育男	教授	江戸時代の漢詩文とその周辺
宮崎 章夫	教授	感情心理学、ストレスの健康心理学
山田 桂子	教授	南アジアの民族運動史・文化史
渡邊 邦夫	教授	古代ギリシア哲学
神田 大吾	准教授	フランスの近現代文学と文化
佐々木 啓	准教授	近現代日本の民衆史・労働史
添田 仁	准教授	近世日本の海域交流史・災害史
田原 彰太郎	准教授	実践哲学
塚原 伸治	准教授	文化人類学、民俗学
松本 光太郎	准教授	発達心理学、環境心理学
本山 宏希	准教授	認知心理学、実験心理学
森下 嘉之	准教授	ヨーロッパ史、東欧史(チェコ史)
桐山 大介	講師	アメリカ文学
人文学部 人文コミュニケーション学科		
藤井 文男	教授	言語科学(一般言語学)
人文学部 社会科学科		
齋藤 義則	特任教授	都市計画・地域計画
教育学部 学校教育教員養成課程		
教育実践科学コース		
村野井 均	教授	発達心理学、メディアと人間、テレビ理解の発達
望月 厚志	教授	生涯学習、教師教育、キャリア教育
小川 哲哉	教授	徳育の理論的考察と道徳教育の実践的分析
佐藤 環	教授	近世・近現代の日本における学校教育課程の展開
神永 直美	教授	幼児教育学
今泉 友里	助教	教師教育史
教科教育コース/言語・社会教育系/国語選修		
増子 和男	教授	漢文学(魏晉南北朝・唐代の小説、日中の怪異譚の比較)
川嶋 秀之	教授	国語学、日本語の表記や意味の研究
鈴木 一史	准教授	国語科教育学、教科書語彙・作文語彙の分析、表現教育法
宮崎 尚子	准教授	近代日本文学
教科教育コース/言語・社会教育系/社会選修		
小野寺 淳	教授	人文地理学、江戸時代の地図、街道と水運、歴史的景観
村山 朝子	教授	社会科教育、地理教育の内容と方法、歴史
木村 勝彦	教授	教科教育法(社会科教育)、社会科教育の歴史的研究
中野 雅紀	准教授	日本国憲法、法律学(特に公法)、法の歴史、法哲学
千葉 真由美	准教授	日本史、近世の村社会、百姓の印、新田村藩の研究
大島 規江	准教授	ヨーロッパ地誌、マイノリティに関する研究
甲斐 憲次	特任教授	自然地理学、砂漠化と黄砂、地球温暖化、ヒートアイランド
教科教育コース/言語・社会教育系/英語選修		
猪井 新一	教授	英語教育学、第2言語習得、談話分析、小学校外国語活動など
君塚 淳一	教授	アメリカ文学、アメリカ文化(人権問題、映画批評、1960年代論など)
小林 英美	教授	イギリス文学、イギリス文化(読書・出版文化の研究など)
齋藤 英敏	准教授	英語教育(評価・テスト・指導法)
安原 正貴	講師	言語学、英語学(意味論、統語論)
小林 翔	助教	英語教育(英語授業実践学・指導法など)
教科教育コース/理数教育系/数学選修		
小口 祐一	教授	統計的探究プロセスにおける学習者の誤判断に関する研究
梅津 健一郎	教授	無限次元版の微積分、線形代数を用いた非線形現象の解析
栗原 博之	准教授	部分多様体、等質空間の幾何
松村 初	准教授	離散数学、グラフ理論
吉井 豊	准教授	有限群、代数群および量子群の表現論
根本 博	特任教授	数学教育学
教科教育コース/理数教育系/理科選修		
矢島 裕介	教授	実験物理学
松川 寛	教授	合成有機化学、化学教育教材開発
齋田 孝晴	准教授	動物生態学(特に希少淡水魚類の生態学と保全)
宮本 直樹	准教授	理科教育学(理科の授業作り)、環境教育
青島 政之	准教授	物理化学(コロイド界面化学)
永尾 敬一	准教授	理論物理学
上栗 伸一	准教授	地質学・古生物学
教科教育コース/音楽教育系/音楽選修		
田中 健次	教授	音楽教育：学校の音楽教師や社会の音楽活動指導者の育成
神部 智	教授	西洋近代音楽の歴史や作品研究を中心とした音楽学
谷川 佳幸	教授	声楽(イタリアオペラ、日本歌曲などを中心とする独唱)
藤田 文子	准教授	音楽教育学、フレーベルの音楽教育、歌唱指導法など
山口 哲人	准教授	作曲・編曲・指揮
田中 宏明	准教授	器楽(ピアノ)：ピアノの演奏法(独奏・伴奏など)
教科教育コース/美術教育系/美術選修		
向野 康江	教授	芸術教育思想史
島 剛	教授	彫刻
片口 直樹	准教授	絵画(主に油彩画や映像インスタレーション作品の制作)
小口 あや	助教	美術教育学

金子 一夫	特任教授	美術教育学
教科教育コース/保健体育教育系/保健体育選修		
勝本 真	教授	運動方法学(コーチング)、ゲーム分析、バレーボール指導法
吉野 聡	准教授	学校体育カリキュラム、学習指導論、体育教師教育
渡邊 将司	准教授	からだの形や組成(形態学)、子どもの発育発達、陸上競技
中嶋 哲也	准教授	柔道、スポーツ人類学、体育・スポーツ史
大津 展子	講師	体育授業における教材研究とスポーツ教育モデルの授業開発
教科教育コース/技術教育系/技術選修		
工藤 雄司	教授	技術科教育、情報教育、工業教育、教材開発
榎 守	教授	高電圧工学、放電応用および生活支援機器の開発
大西 有	准教授	技術科教育、生物育成の技術に関わる授業開発
白坂 高司	准教授	木材加工教育、技術科教育
堤 一郎	特任教授	機械工学、産業技術史、技術史教育
教科教育コース/生活科学教育系/家庭選修		
木村 美智子	教授	被服学、洗浄科学、生活環境学
野中 美津枝	教授	家庭科教育、消費者教育、生活科学
数井 みゆき	教授	家庭科教育の中の保育分野、乳幼児の育ちと養育者の関わり
西川 陽子	教授	食物科学、栄養学、食生活、食文化
石島 恵美子	准教授	家庭科教育、調理学、家庭クラブ、ホームプロジェクト、地域連携
佐藤 裕紀子	准教授	家庭経営学、家族関係学
特別支援教育コース		
荒川 智	教授	特別支援教育(障害児教育)の歴史、思想、政策、インクルーシブ教育
勝二 博亮	教授	特別支援教育、脳科学、生理心理学
新井 英靖	准教授	知的障害児の授業研究および英国の教育方法に関する研究
細川 美由紀	准教授	障害児心理学、学習障害児の評価と支援
田原 敬	講師	特別支援教育、聴覚障害児・者の生理心理学
東條 吉邦	特任教授	自閉スペクトラム症、発達臨床心理学
教育学部 養護教諭養成課程		
廣原 紀恵	教授	学校看護学、学校保健学、発育・発達
斎藤 ふくみ	教授	養護学、養護教諭の実践、養護実習、保健室
瀧澤 利行	教授	公衆衛生学、学校保健学、健康思想史
古池 雄治	教授	医学、小児科学(特に成長発育)
石原 研治	教授	からだの構造と機能、くすり、免疫、アレルギー、再生医療
青柳 直子	准教授	時間生物学、健康教育学
教育学部 情報文化課程		
小泉 晋弥	教授	日本美術史、博物館学、近代彫刻史、岡倉天心研究
乾 康代	教授	住居計画、都市計画
島田 裕之	教授	平面デザイン
佐々木 忠之	教授	福祉工学、感覚情報工学
岩佐 淳一	教授	メディア論、メディア文化論、マス・コミュニケーション論
野崎 英明	教授	弾性力学、技術科教育(金属、プラスチック加工)
甲斐 敏行	教授	西洋美術史(イタリア・ルネサンスおよび近現代美術史)
齋藤 芳徳	教授	デザイン思考、ユニバーサルデザイン(建築、インテリア、プロダクト)
齋木 久美	教授	書写書道教育
林 延哉	准教授	大衆向け表現作品などの物語の訴求構造分析、社会臨床論
小林 祐紀	准教授	授業におけるICT活用、情報教育、情報モラル教育、学び合い
教育学部 人間環境教育課程		
富樫 泰一	教授	水泳、スキー、野外運動、バイオメカニクス、スポーツ医学
伊藤 孝	教授	地球科学、特に過去の地球表面環境に関する研究
阿部 信一郎	教授	水城生態学、藻類学、保全生物学
上地 勝	教授	公衆衛生学、学校保健、健康教育
郡司 晴元	准教授	環境教育(なかでも自然体験系の環境教育)、自然人類学
関 友作	准教授	教育学(わかりやすく、知識を表現・伝達する方法)
徳田 明音	講師	ダンス(身体表現)、運動学(運動方法学)
大学院教育学研究科学校臨床心理専攻		
正保 春彦	教授	臨床心理学、グループアプローチ
金丸 隆大	准教授	臨床心理学、交流分析による親子関係理解
地井 和也	講師	臨床心理学、箱庭療法、イメージ表現を用いた心理療法
大島 聖美	講師	臨床心理学、青年期の親子関係
大学院教育学研究科教育実践高度化専攻		
坂場 克身	教授	学校運営、教育実践
藤田 達人	教授	学校運営、教育実践
生越 達	教授	教育方法、生活指導、教育相談、現象学的子ども理解
三輪 壽二	教授	臨床心理学、教育相談
渡部 玲二郎	教授	子ども同士の対人関係、教師と子どもの対人関係、ソーシャルスキル教育
打越 正貴	准教授	教育方法、教育実践、授業研究
藤井 とし子	准教授	児童生徒支援、教育実践
加藤 崇英	准教授	学校経営、教育行政、教育制度
丸山 広人	准教授	臨床心理学、カウンセリング、教育心理学
杉本 薫子	准教授	教育方法学
青柳 路子	准教授	道徳教育、教育哲学、教育人間学
照屋 翔大	准教授	教育行政、学校改善論

理学部 理学科			
数学・情報処理領域/コース			
市村 文男	教授	種々の整数のなす集合の性質の研究	
木村 真琴	教授	微積分による、曲線や曲面の高次元版である多様体の研究	
下村 勝孝	教授	ポテンシャル論、複素解析学	
鳥養 祐二	教授	放射性核種の環境動態・除染法と核融合実現に向けた燃料トリチウムの研究	
中井 英一	教授	実解析学、調和解析学、フーリエ解析学、関数解析学	
長谷川 博	教授	カオス時系列解析: 複雑な現象の中から美しい法則の発見	
堀内 利郎	教授	微分方程式の解析的研究	
村重 淳	教授	津波のような非線形水波のモデル化と解析	
相羽 明	准教授	整数 $\{..., -2, -1, 0, 1, 2, \dots\}$ に関するさまざまなものの性質の研究	
安藤 広	准教授	多変数の微分方程式論	
入江 博	准教授	古典力学を起源とするやわらかくて硬い新しい空間の研究	
大塚 富美子	准教授	さまざまな空間の上での幾何学	
鈴木 香奈子	准教授	偏微分方程式論、非線形現象の解析	
長谷川 雄矢	准教授	ネットワーク科学: WWWや友達関係といった、現実世界のつながりが方に属する研究	
藤岡 昌一	准教授	流れ現象のシミュレーション手法と関連する計算科学	
渡邊 辰矢	准教授	波や振動のシミュレーションと解析	
物理学領域/コース			
伊賀 文俊	教授	磁性元素を含む機能性物質の創成とその物性研究	
桑原 慶太郎	教授	物質の磁性を中性子・X線などを使って研究しています	
阪川 真	教授	一般相対論と量子論を統一する超弦理論の研究	
日川 尚子	教授	非平衡現象や生命現象のための熱・統計力学を作る研究	
福井 隆裕	教授	多様な複雑な物質の示す普遍性を追求しています	
藤原 高徳	教授	物質の究極的な姿である素粒子とその間に働く力の研究	
百瀬 宗武	教授	星や惑星系の誕生を電波天文学で探る	
米倉 寛則	教授	電波天文学、星形成、日立・高教32m電波望遠鏡を用いた研究	
吉田 龍生	教授	天体の高エネルギー現象に関する研究	
飯沼 裕美	准教授	J-PARCミュオンビームを用いた素粒子実験、標準理論を越えた新物理の探索	
片桐 秀明	准教授	宇宙ガンマ線観測および放射線検出器の開発	
佐藤 正寛	准教授	スピントロニクス・光物性科学・量子多体問題が絡み合う新しい物質科学の探究	
釣部 通	准教授	宇宙物理学の理論的研究。特に天体の形成機構を探索する天体形成論	
中野 岳仁	准教授	配列ナノ空間を用いた新物質開発とその物性研究	
百武 慶文	准教授	超弦理論に基づく量子場の理論と重力理論の研究	
横山 淳	准教授	新しい磁性や超伝導現象に関する研究	
化学領域/コース			
泉岡 明	教授	機能性分子の分子設計と合成	
大友 征宇	教授	生物物理化学的手法によるタンパク質複合体の構造と機能解明	
折山 剛	教授	有機合成化学、環境にやさしい新しい反応の開発	
金 幸夫	教授	マイクログラフの光・電気化学	
高妻 孝光	教授	生体関連金属含有タンパク質の構造と機能・海洋生物無機化学	
佐藤 格	教授	造力な生体活性を有する天然有機化合物の全合成とそれに立上る新規反応の開発	
西川 浩之	教授	分子性導体を中心とした機能性物質の開発と物性の研究	
藤澤 清史	教授	生体関連遷移金属錯体の構造と分光学的性質の研究	
森 聖治	教授	化学反応のメカニズムに関する理論・計算化学	
山口 央	教授	新規ナノ材料の開発と分離分析への応用	
大橋 朗	准教授	環境調和型分離分析法の開発	
神子島 博隆	准教授	金属化合物を用いる有機合成反応の開発	
島崎 優一	准教授	生体関連配位子を用いた金属錯体の合成と機能化に関する研究	
山口 峻英	助教	金属イオンを含むタンパク質の構造と機能に関する研究	
生物科学領域/コース			
石見 幸男	教授	哺乳類細胞のDNA複製に関する生化学的・分子生物学的研究	
遠藤 泰彦	教授	種子植物の分類および進化に関する研究	
北出 理	教授	社会性昆虫と共生微生物の生態学・分子系統学	
小島 純一	教授	スズメバチ科特蜂の自然史	
田内 広	教授	放射線分子生物学、生物が遺伝子を守る分子機構の研究	
立花 章	教授	生体の適応機構と遺伝子突然変異に関する細胞生物学的研究	
中村 麻子	教授	細胞老化とがん化に関する細胞生物学的研究	
仁木 雄三	教授	発生生物学: 始原生殖細胞および生殖幹細胞の研究	
山村 靖夫	教授	樹木の成長・生活様式と森林の動態	
及川 真平	准教授	植物の生理生態学、地球環境変化への植物の応答	
加納 光樹	准教授	汽水・淡水魚類の保全生態学的研究	
中里 亮治	准教授	霞ヶ浦など富栄養湖沼の自然環境再生に関わる保全生態学的研究	
二橋 美瑞子	准教授	昆虫の体色・紋様形成、細胞内・テロメア構造の進化に関する遺伝学・分子生物学的研究	
諸岡 歩希	准教授	社会性昆虫の生態および系統・分類学的研究、蜂類の寄生蜂に関する研究	
吉田 大和	助教	葉緑体とミトコンドリアの分裂増殖機構および真核細胞生物の基本原則に関する研究	
地球環境科学領域/コース			
安藤 寿男	教授	地質・古生物学(地層と化石から解明する地球表面環境と生物進化)	
岡田 誠	教授	氷期-間氷期変動および地磁気反転に関する研究	
河原 純	教授	地震学(特に地球内部の地震波の伝わり方の研究)	
北 和之	教授	大気環境科学(特に気候など環境に影響を与える大気物質の研究)	
小荒井 衛	教授	地形学・災害科学(地表変動メカニズムの解明と人間環境に及ぼす影響)	
横川 光	教授	水惑星学(隕石・月・古い地球試料を調べ、地球が出来た過程を理解する)	
藤縄 明彦	教授	火山地質学・若石学(火山の噴火史とマグマ供給系解明、噴火メカニズム解明と火山防災)	

野澤 恵	准教授	天文学・太陽物理学(太陽を起点に観測と理論の両面からの天体物理学の研究)
長谷川 健	准教授	火山学(活火山やカルデラの形成史・マグマ系解明と噴火予測)
山田 卓司	准教授	地震学(特に地震発生の物理学的研究とその地震発生予測への応用)
若月 泰孝	准教授	気象・気候学(豪雨など災害をもたらす大気現象の理解と予測、地域気候変化予測)
藤谷 涉	助教	宇宙化学(隕石の同位体分析による太陽系形成過程の研究)
山口 直文	助教	堆積学(沿岸域の地形の変化と堆積過程の研究)

学際理学コース

理学部理学科教員全員で教育を担当

工学部 機械システム工学科

伊藤 吾朗	教授	水素を駆る一水素社会実現に向けた金属材料に関する研究
伊藤 伸英	教授	マイクロメディアを用いた鏡面研削加工技術の研究
稲垣 照美	教授	熱科学と光計測に関する研究
乾 正知	教授	図形処理技術の機械製造自動化への応用
関東 康祐	教授	計算力学及び確率論的破壊力学に関する研究
倉本 繁	教授	理論強度を目指した構造材料設計
近藤 良	教授	制御工学、メカニカル制御、ロボット工学
金野 満	教授	環境にやさしいエンジンと新燃料・新エネルギーに関する研究
清水 淳	教授	ナノスケールの摩擦・摩耗現象、ナノ・マイクロ加工と応用
周 立波	教授	生産技術、微細加工及び計測・評価など精密工学に関する研究
鈴木 智也	教授	複雑系、機械学習、データ解析、数理工学、金融工学
田中 光太郎	教授	レーザーによる排ガス計測とクリーンな自動車に関する研究
田中 伸厚	教授	複雑流動現象のコンピュータシミュレーションの研究
坪井 一洋	教授	計算科学、さまざまな流れのシミュレーション、スポーツの力学
長山 和亮	教授	生体医工学、バイオメカニクス、マイクロ・ナノ計測・操作
馬場 亮	教授	3次元画像計測、知能化センシング
星野 修	教授	脳科学、ニューラルネットワーク、数理解神心理学
堀辺 忠志	教授	材料力学、弾性力学に関する研究
増澤 徹	教授	磁気浮上、メカトロニクス技術の人工心臓等への医療応用、医用工学
森 晋一	教授	介護福祉に役立つメカ・ロボット、人と共存するロボット
楊 子江	教授	システム制御工学
梅津 信幸	准教授	パターン認識、画像処理、音楽情報処理、メディアアート
尾島 裕隆	准教授	画像処理を用いた制御、計測に関する研究
尾関 和秀	准教授	生体材料、環境材料を目的とした薄膜コーティング技術の開発
小貫 哲平	准教授	GISシステム工学、計測光学、光学設計技術
車田 亮	准教授	特性評価と新材料開発
清水 年美	准教授	ロボットの機構と運動制御に関する研究
城間 直司	准教授	移動ロボット、遠隔操作技術、コンピュータビジョン
竹田 晃人	准教授	統計物理学理論、乱雑物理系、情報理論
中村 雅史	准教授	環境調和型設計、表面改質による材料の高機能化に関する研究
西 泰行	准教授	流体工学、流体機械、自然エネルギーの有効利用に関する研究
福岡 泰宏	准教授	ロボット工学、ダイナミックロボット
松村 邦仁	准教授	伝熱工学及び熱と流れに関する研究
道辻 洋平	准教授	自動車・鉄道車両における安全性向上技術に関する研究
山崎 和彦	准教授	生産工学・加工学、レーザプロセス
井上 康介	講師	生物模倣型ロボティクス、ヘビ型ロボット
岩崎 唯史	講師	数理解生命科学、生物物理学、非線形科学
近藤 久	講師	計算機科学、情報工学、知能情報学
関根 栄子	講師	確率システムのモデル化と制御理論
中野 博民	講師	パワーエレクトロニクス及び電子回路並びに制御システム
李 勳栄	講師	熱流体の画像計測と環境・エネルギー工学に関する研究
長 真啓	助教	磁気浮上技術を用いた非接触式回転機械の設計と制御
北山 文矢	助教	リニア駆動アクチュエータとその制御に関する研究
小林 純也	助教	鉄鋼およびアルミニウム合金の塑性加工と熱処理に関する研究
境田 悟志	助教	環境にやさしい次世代の自動車技術
住谷 秀保	助教	知覚情報処理・知能ロボティクス、認知科学
竹内 亨	助教	アクチュエータの開発と制御およびその応用に関する研究
森 孝太郎	助教	スマート材料を用いたデバイスの設計に関する研究
矢木 啓介	助教	デジタル制御工学、ソフトロボティクス、システム同定

工学部 電気電子システム工学科

赤羽 秀郎	教授	電子系ナノ素子の物性と光ファイバー応用
池畑 隆	教授	プラズマイオンなどの荷電粒子を新材料の合成や分析に応用する研究
今井 洋	教授	光波やテラヘルツ波などの電磁波をうまく利用する研究
鍋殿 治彦	教授	資源が豊富な半導体で光や熱などから電気エネルギーを作る研究
梅比良 正弘	教授	通信ネットワーク工学、無線通信工学
栗原 和美	教授	地球環境に優しい高効率モーターと再生エネルギー活用発電機
三枝 幹雄	教授	核融合プラズマに関する工学と物理、高周波工学
島影 尚	教授	高温超伝導体を用いたエレクトロニクスデバイス応用研究
武田 茂樹	教授	無線通信システム、アンテナシステム
辻 龍介	教授	レーザ工学、数値シミュレーション
那賀 明	教授	光通信システム
宮嶋 照行	教授	無線による高速通信のための信号処理技術
柳平 丈志	教授	きれいな水を作るための高電圧応用・パワーエレクトロニクス
和田 達明	教授	電気電子工学に関する問題を数値モデルで解明する
青野 友祐	准教授	ナノスケールの微細な構造での電子のふるまいを探る

上原 清彦	准教授	ファジィ理論、計算知能
輪野 克宏	准教授	波動光学にもとづく光情報処理、ホログラフィ、光計測
輪野 将年	准教授	再生エネルギーと宇宙探査機用のパワーエレクトロニクス
木村 孝之	准教授	デジタルカメラ用の高画質、高機能なイメージセンサの開発
小峰 啓幸	准教授	機能材料工学、デバイス工学
佐藤 直幸	准教授	プラズマ生成・制御、プラズマ計測、プラズマプロセス工学
祖田 直也	准教授	磁性材料の磁気測定および電気機器の電磁界解析
中村 真毅	准教授	レーザ工学、超高速光エレクトロニクス
宮島 啓一	准教授	数学の証明をコンピュータ言語化します
矢内 浩文	准教授	人間の知能、感性、錯覚、アートに関する情報科学的な分析と応用
山田 光宏	准教授	CGアニメーション・ユーザインタフェース
横田 浩久	准教授	光ファイバを用いた通信および計測システムに関する研究
田中 正志	講師	電力と熱エネルギーの有効利用に関する研究
塚元 康輔	講師	アナログ及びデジタル信号処理技術
出崎 善久	講師	計算機工学
内田 晃介	助教	電力システムのマネージメントに関する研究
王 瀟岩	助教	無線通信、無線ネットワーク、周波数活用
杉谷 栄規	助教	複雑系ネットワーク・カオスの制御に関する研究

工学部 物質科学工学科

阿部 修実	教授	無機材料の合成プロセスと材料組織制御に関する基礎科学
池田 輝之	教授	様々なスケールでの材料構造と物性の関わり、材料プロセス
岩本 知広	教授	原子の直接観察によるその振る舞いと物性の関係の解明
海野 昌喜	教授	X線・中性子を利用した蛋白質の原子レベル構造・機能解明
江口 美佳	教授	リチウムイオン電池、固体高分子形燃料電池
太田 弘道	教授	材料の伝熱と関係する測定・測定手法開発・研究・理論予測
大野 修	教授	金属錯体の電気化学と触媒反応
木村 成伸	教授	生化学、蛋白質工学、タンパク質の構造・機能解明とその応用
久保田 俊夫	教授	含フッ素有機化合物の選択的合成反応の開発
小林 芳男	教授	液相反応を利用した機能性材料の作製法の開発
田中 伊知朗	教授	中性子構造生物学と中性子回折計・結晶育成法の開発
篠嶋 妥	教授	材料のナノ構造と力学物性、結晶成長計算機シミュレーション
佐藤 成男	教授	量子ビームによるマルチスケール金属組織解析法の開発
鈴木 徹也	教授	金属材料の変形と組織の変化を研究し強度などの性能を高める
山内 晋	教授	半導体素子と複合集積化
西郷 友宏	准教授	典型元素の特徴を活かした新しい機能性有機分子の創製
岩瀬 謙二	准教授	機能性金属材料の結晶構造と特性変化に関する研究
北野 善	准教授	遷電子の進化に関する研究
熊沢 紀之	准教授	水溶性高分子を活用した新規除染技術の開発
庄村 康人	准教授	酵素の構造と機能に関する研究
田代 優	准教授	電子・情報デバイスの高性能・高信頼化
中島 光一	准教授	溶液反応化学に立脚した機能性セラミックスの合成と構造解析
西 剛史	准教授	材料設計に必要な高温における実用材料の熱物性測定・評価
西野 創一郎	准教授	自動車軽量化に関わる材料・加工技術、学生フォーミュラ活動
福元 博基	准教授	次世代型エネルギー変換材料を目指した機能性高分子の開発
永野 隆敏	講師	シミュレーションを用いたレアメタル代替材料の探索
細谷 孝明	講師	ソフトウェア、分析化学、構造生化学
横田 仁志	講師	材料表面性質の改良と評価の研究
城塚 達也	助教	界面における分子動力学シミュレーション
山内 紀子	助教	医療・バイオ分野への応用が可能な有機・無機複合ナノ材料の作製

工学部 情報工学科

上田 賢一	教授	ソフトウェア工学：ソフトウェアの開発支援と品質検証の研究
鎌田 賢	教授	ウェブサービスの企画・開発と数理情報
黒澤 馨	教授	情報セキュリティ
新納 浩幸	教授	機械学習や統計学を利用した自然言語処理
外岡 秀行	教授	衛星画像処理技術の開発と諸分野への応用、衛星センサの校正
羽羽 裕真	教授	情報通信および無線ネットワークの方式とその理論的研究
米倉 達広	教授	地域情報化、ソーシャルメディア
大瀬 保広	准教授	情報の利用を制御することで情報漏洩などを防ぐ研究
野口 宏	准教授	データベース、データモデル機能
藤方 明生	准教授	形式言語理論、グラフアルゴリズム、教育工学
山田 孝行	准教授	生体の適応学習システムを基にした工学的システムの研究
米山 一樹	准教授	暗号理論とその応用、プライバシー保護技術
岡田 信一郎	講師	eラーニング
古宮 嘉那子	講師	データマイニングおよび自然言語などの知識処理
佐々木 穂	講師	統計学、パターン認識、人工知能などによるデータ解析
芝軒 太郎	講師	医療診断支援システムとマン・マシン・インタフェース
原口 春海	講師	製造業における作業計画に関する研究、経営工学、オペレーションリサーチ
大野 博	助教	コンピュータを使った微分方程式の解法
小澤 佑介	助教	デジタル変復調および無線/光無線通信システムの研究
高橋 竜一	助教	分散システムにおける相互作用設計手法に関する研究
堀田 大貴	助教	経営情報学、ソフトウェア工学、ビジネスプロセスマネジメント

工学部 都市システム工学科

呉 智深	教授	構造物のヘルスマニタリング・防災制御・知能化に関する研究
金 利昭	教授	自転車やセグウェイなど交通手段の賢い使い方と環境都市作り

藤原 祐史	教授	宇宙へ地上観測データで自然環境の変化を分析しています
小林 薫	教授	地盤環境・地盤防災に関する研究・技術開発、地下空間利用、地下水工学
沼尾 達弥	教授	コンクリートなど建設系材料全般の性質やリサイクルの研究
信岡 尚道	教授	津波や高潮減災および環境と利用を統合した沿岸域管理計画
原田 隆郎	教授	道路や橋の点検・劣化予測技術と長寿命化プランに関する研究
山田 稔	教授	人の移動を考えたまちづくりを進めるための制度と技術の研究
横木 裕宗	教授	海岸環境工学、気候変動の沿岸域への影響と適応策の研究
榎本 忠夫	准教授	地震や豪雨による地盤の破壊・崩壊を防ぐための研究開発
久野 靖広	准教授	建築設計、建築意匠、建築論
熊澤 貴之	准教授	建築都市デザイン、景観デザイン、建築計画
車谷 麻緒	准教授	物理現象を可視化するための数値シミュレーション手法の研究
成田 和彦	准教授	耐震設計、制振設計、免振設計など建築構造に関する研究
平田 輝満	准教授	航空や道路などの交通システム、物流システムの運用に関する研究
藤田 昌史	准教授	水環境保全、水処理技術に関する研究
辻村 壮平	講師	人の心理モデルに基づいた建築環境デザインの創造に関する研究
一ノ瀬 彩	助教	建築意匠、都市空間デザイン、地域ブランディング
稻月 隆一	助教	建築都市デザイン、建築と都市空間の関係性に関する研究
増永 英治	助教	海洋物理学、水産海洋学、海洋環境と生態系に関する研究

工学部 工学基礎

大山 研司	教授	中性子散乱による原子構造、スピン構造と物性の相関の研究
岡 裕和	教授	発展方程式理論と偏微分方程式への応用
小泉 智	教授	中性子散乱による物質構造と機能の研究
高橋 東之	教授	超イオン伝導体の構造と物性に関する研究
平澤 剛	教授	ヒルベルト空間における線形作用素の位相解析的研究
漢 淳	教授	感性工学、光計測工学、環境計測
村上 雄太郎	教授	対照言語学と外国語としての日本語教育に関する研究
森川 教司	教授	重結合反応を用いた機能性高分子の合成
田嶋 美砂子	准教授	英語教育学、社会言語学、批判的応用言語学に関する研究
多田 達也	准教授	微粒子の帯電特性研究と異種粒子配置制御による機能部材開発
細川 卓也	准教授	解析関数空間上の作用素論
伊多波 正徳	講師	計算機を使った物理教育に関する研究
今村 仁	講師	モードの切り換えを伴う非線形ダイナミクスに関する研究
能田 洋平	講師	中性子散乱によるナノコンポジット材料の構造解析
阿部 敏一	助教	ジャイロ群の構造についての研究
小花 聖輝	助教	Webシステム、並列・分散システム、テキストマイニング

農学部 食生命科学科

朝山 宗彦	教授	藻の分子生命科学～深索・遺伝子・物質生産～
大久保 武	教授	ホルモンによる動物の成長および繁殖制御に関する研究
小川 恭喜	教授	脂質代謝や免疫における飼料の機能性に関する研究
久留主 泰朗	教授	細菌プラスミドの安定遺伝に関する研究
上妻 由幸	教授	生理活性を發揮するタンパク質の構造と機能に関する研究
白岩 雅和	教授	植物性食品素材中の生理活性成分の同定と機能解明およびその応用
鈴木 義人	教授	植物と他生物間の化学的作用に関する研究
須藤 まどか	教授	ストレスが動物の代謝調節システムにおよぼす影響に関する研究
長南 茂	教授	コエンザイムAの細胞内動態に関する研究
戸嶋 浩明	教授	天然有機化合物の化学合成を通じた生物機能の研究
中島 弘美	教授	動物の解剖学および生理学・特に靭帯の骨への付着について
成澤 才彦	教授	植物共生菌叢の森林や農耕地での生態解明と農業利用への研究
西原 宏史	教授	微生物による水素利用代謝と炭酸固定反応の解析と利用
長谷川 守文	教授	植物が自分の身を守るために作る抗菌活性物質などの研究
宮口 右二	教授	高品質な畜産物の開発と未利用資源の有効利用に関する研究
安江 健	教授	家畜の行動を活用して人の生活や福祉に役立てる研究
青柳 陽介	准教授	動物栄養生理学
上塚 浩司	准教授	農場における産業動物の病気を主な対象とする動物保健衛生学
金澤 卓弥	准教授	哺乳類生殖関連器官の発生および機能発現の分子細胞生物学的研究
小島 俊雄	准教授	植物の環境ストレス応答機構の解明とストレス耐性作物の開発
坂上 伸生	准教授	土壌生態系をとりまく環境の動態や土壌の持続的利用に関する研究
小針 大助	准教授	大型家畜および展示動物におけるアニマルウェルフェアの研究
鈴木 穂高	准教授	食中毒を引き起こす菌や毒素に関する研究
豊田 淳	准教授	心理社会的ストレスは動物にどのような影響を与えるか?
中平 洋一	准教授	葉緑体工学を用いた有用遺伝子組換え植物の開発
中村 彰宏	准教授	多量類の分子構造の解析と食品機能剤としての利用に関する研究
西澤 智康	准教授	土壌機能に関与する有用微生物のゲノム生態学的研究
鎌田 孝	准教授	食品に含まれる汚染物質の分析法に関する研究
森 英紀	講師	野ネズミの染色体異常を指標とした放射線物質の影響調査

農学部 地域総合農学科

農業科学コース		
井上 栄一	教授	梨、栗、蓮根など園芸作物の品質やブランド力を高めるための研究
久保山 勉	教授	植物品種改良における雑種の作成と利用に関する遺伝学的研究
佐藤 達雄	教授	環境に配慮した作物の栽培技術開発に関する研究
田附 明夫	教授	野菜の環境ストレスに関わる遺伝子の研究
浅木 直美	准教授	持続性のある作物栽培技術の開発に関する研究
北嶋 康樹	准教授	食品工場に発生・侵入する害虫類のモニタリングと防除に関する研究
七夕 小百合	准教授	マメ科植物の根粒に関する研究と資源循環型農業に関する研究

中島 雅己	准教授	植物を病気から守るための研究
望月 佑哉	助教	青果物の安定生産および鮮度保持に関する研究

地域共生コース

伊丹 一浩	教授	持続型社会探求のための環境・農業・食の歴史研究
岡山 毅	教授	3次元計測技術を用いた動物・植物のモデル化に関する研究
木下 嗣基	教授	農業分野における地理情報学に関する研究
黒田 久雄	教授	農業の産産循環に関する研究
小林 久	教授	地域資源・再生可能エネルギーの利用とその参加型開発に関する研究
小松崎 将一	教授	有機農業など自然共生型農業に関する農業技術研究
中石 克也	教授	濁水の固液分離に関する基礎的・技術的研究
中川 光弘	教授	アジアの持続可能な農村開発に関する研究
福与 徳文	教授	住民参加による地域づくりのための計画手法に関する研究
毛利 栄征	教授	農村地域の防災・減災を実現する農業土木施設と地盤の安全性に関する研究
内田 晋	准教授	農業に関連した環境影響評価とその手法
西川 邦夫	准教授	フィールドワークによる農業政策・農業経営に関する研究
前田 滋哉	准教授	流域における水環境・生態系保全手法の開発
牧山 正男	准教授	都市農村交流や産性促進による中山間地域の活性化
増富 祐司	准教授	地球温暖化の影響及び対応策に関する研究
吉田 貢士	准教授	アジアモンスーン地域における水利用と水質保全に関する研究
長澤 淳	講師	国際農業開発学
西脇 淳子	助教	土壌圏における水、養分、熱、環境影響物等との動態に関する研究
池田 真也	助教	途上国の新しい農業発展の経済分析

遺伝子実験施設

安西 弘行	教授	接ぎ木や遺伝子工学的手法による植物の改良や物質生産に関する研究
古谷 綾子	助教	植物病原細菌の病原性機構の解明と細菌病害防除のための研究

教育研究振興教員

菊田 真吾	助教	昆虫生理から新規薬剤候補の獲得をめざす研究
高瀬 唯	助教	緑や自然の環境保護と人々の利用の両立に向けた景観整備に関する研究

全学教育機構

安 龍 洙	教授	第二言語としての日本語・日本文化の習得研究
池田 庸子	教授	留学生に対する日本語教育、日本語教材・漢字教材の開発及び作成
木村 競	教授	哲学、倫理学(常識的な考えを問い直す)
金 光男	教授	アジア社会論、東南アジア地域研究
八若 壽美子	教授	日本語教育学、留学生教育
福田 浩子	教授	言語教育、応用言語学、異文化コミュニケーション
松坂 晃	教授	運動生理学、子どもの運動や体力についての研究
上田 敦子	准教授	第二言語習得・外国語教授法
菊池 武	准教授	英語教育学
小磯 重隆	准教授	キャリア教育、労働法、職業能力開発、男女共同参画社会
小西 康文	准教授	素粒子論
小林 邦彦	准教授	英語教育学、応用言語学
佐藤 伸也	准教授	計算機科学、環書き換えシステム
高田 敏行	准教授	高等教育マネジメント(質保証・IR)
清水 恵美子	准教授	地域志向教育、岡倉天心研究、美術史
SHANNON Frederick Alan	准教授	Applied Linguistics(言語学)、Second Language Acquisition(第二言語の取得)、TESOL
SCHMIDT FALK Ronald	准教授	英語教育、異文化コミュニケーション
山崎 大	准教授	宇宙論、宇宙物理学
青木 香代子	講師	多文化教育、異文化間教育
大森 真	講師	英語教育学(会話分析を用いた社会学的研究;教授法)
佐々木 友美	講師	応用言語学、英語教育学
鈴木 聡子	講師	英語教育学、第二言語習得
瀬尾 匡輝	講師	批判的応用言語学、実践研究、グローバル化と言語教育
館 深雪	講師	言語教育学、英語教育、カウンセリング
矢嶋 敬祐	講師	臨床心理学、障害者支援
佐川 明美	助教	高等教育マネジメント(質保証・IR)
塚田 純	助教	メディア、ジャーナリズム、主権者意識とメディア

全学教職センター

菊地 利幸	教授	教育制度論、教育法、教師育成論
昌子 佳広	教授	国語科教育学・教育法、教育実践研究、教師養成教育
五島 浩一	准教授	教職論、教師教育、教科教育学、教育実践学
本田 敏明	特任教授	教育方法学、情報教育

フロンティア応用原子科学研究センター

石垣 徹	教授	中性子回折による機能性材料の結晶構造に関する研究
若佐 和晃	教授	中性子-X線散乱による物性物理学(強相関電子系、構造相転移)
日下 勝弘	教授	中性子単結晶回折装置の開発とこれを利用した構造生物学的研究
星川 晃範	准教授	中性子による水素結合に関連した材料の研究と装置開発
山田 太郎	准教授	中性子回折を利用したタンパク質分子構造の研究
小貫 祐介	助教	構造・機能材料、材料加工・組織制御工学(集合組織、中性子回折、微細組織制御)
前田 知貴	助教	ポリマー材料の高機能化:合成・中性子散乱による構造解析・物性評価の融合
松川 健	助教	材料化学
矢野 直峰	助教	タンパク質結晶学、データ処理ソフト開発

地球変動適応科学研究機関

田村 誠	准教授	気候変動への影響・対策の検討とサステナビリティ学
堅田 元壽	講師	地球環境変動下での陸域生態系の水物質循環に関する研究

自治体・企業・国内大学との協定

自治体等との協力協定

2018年8月22日現在

協定(連携)先	協定締結日	備考
茨城産業会議	2001年 5月15日	大学協定
(独)国立科学博物館	2002年 3月26日	農学研究科資源生物科学専攻協定
茨城県教育委員会	2003年 2月24日	大学協定(授業公開等に係る協定)
茨城県立図書館	2003年 3月26日	附属図書館協定
水戸市教育委員会	2004年 3月29日	教育学部協定
(国研)農業・食品産業技術総合研究機構 食品研究部門	2004年 4月 1日	農学研究科協定
常陸大宮市	2005年 4月13日	人文学部協定
大洗町	2005年 4月13日	人文学部協定
鹿嶋市	2005年10月 3日	大学協定
水戸市	2005年10月 3日	大学協定
(株)常陽銀行	2005年12月 8日	大学協定
(株)鹿島アントラーズ FC	2005年12月22日	大学協定
阿見町	2006年 3月 3日	大学協定
日立市	2006年10月31日	大学協定
茨城県近代美術館	2007年 3月14日	教育学部・教育学研究科協定
(株)商工組合中央金庫水戸支店	2007年 3月14日	大学協定
東海村	2007年 3月28日	大学協定
茨城県	2007年 5月 1日	大学協定(茨城県中性子ビーム実験装置活用に関する協定)
KDDI(株)・国立天文台 茨城県・高萩市・日立市	2007年 6月27日	大学協定(KDDI 茨城県星通信所閉鎖後の土地・建物・施設等の有効利用に関する協定)
東京医科大学茨城医療センター	2007年 6月28日	農学部協定
(一社)茨城県経営者協会	2007年10月 3日	大学協定(地域連携講座の設置に関する協定)
(独)日本原子力研究開発機構	2008年 3月18日	大学協定
常陸大宮市	2008年 8月19日	大学協定
茨城県	2008年11月26日	大学協定
高萩市	2010年 1月26日	大学協定
東京大学物性研究所	2010年 3月31日	フロンティア応用原子科学研究センター
茨城工業高等専門学校・同機構福島工業高等専門学校	2011年 2月22日	大学協定
(公財)茨城県教育財団茨城県立歴史館	2011年 3月31日	人文学部協定
(公財)茨城県中小企業振興公社	2011年 7月28日	大学協定

協定(連携)先	協定締結日	備考
(国研)農業技術研究所 農業環境変動研究センター	2012年 2月14日	農学部協定
茨城大学生生活協同組合	2012年 6月25日	大学協定
(国研)量子科学技術研究開発機構放射線医学総合研究所	2012年 7月10日	大学協定
茨城県農業協同組合中央会・茨城県生活協同組合連合会	2012年10月 3日	人文学部協定
(株)筑波銀行	2012年11月30日	大学協定
茨城町	2013年 1月23日	人文学部協定
株式会社フットボールクラブ水戸ホーリーホック	2013年 3月 3日	大学協定
常陸太田市	2013年 7月24日	人文学部協定
(独)国際協力機構筑波国際センター	2013年 9月19日	人文学部協定
石岡市	2014年 3月26日	人文学部協定
茨城県教育委員会	2015年 1月29日	教職大学院連携
小美玉市	2015年 9月29日	人文学部協定
茨城町	2016年 3月25日	大学協定
日立オートモティブシステムズ(株)	2016年 8月 8日	大学協定
(一社)茨城県建設コンサルタンツ協会	2016年 8月31日	工学部協定
茨城県・東海村	2017年 3月31日	大学協定(いばらき量子ビーム研究センターを活用した教育研究拠点形成に向けた協力実施に関する協定)
(共)人間文化研究機構国文学研究資料館	2017年 5月31日	地球変動適応科学研究機関協定、図書館協定(2017年11月8日)
茨城県私学協会	2017年 7月19日	大学協定(授業公開等に係る協定)
茨城県	2017年 7月25日	大学協定(就職促進に関する協定)
(一社)茨城県情報サービス産業協会	2017年 9月13日	工学部協定
守谷市	2017年 9月13日	農学部協定
(株)足利銀行	2017年11月 7日	大学協定
大子町	2018年 2月 2日	人文社会科学部協定
常総市	2018年 2月19日	人文社会科学部協定
(一財)日本国際協力センター	2018年 4月11日	大学協定
(独)国際協力機構	2018年 8月 9日	JICAと茨城大学との覚書
(株)茨城ロボッツ・スポーツエンターテインメント	2018年 8月22日	大学協定

国内大学との交流

2018年8月22日現在

本学	協定校	協定締結日	備考
全学部	放送大学	1999年 3月15日	単位互換
	福島大学、宇都宮大学	2001年 1月17日	単位互換
	茨城工業高等専門学校、福島工業高等専門学校	2005年 1月21日	単位互換
	茨城県立医療大学	2013年 2月 7日	単位互換
	茨城県立産業技術短期大学校	2016年 6月15日	単位互換
	茨城キリスト教大学	2017年 3月31日	単位互換
	東京農工大学、首都大学東京	2013年10月31日	協働教育コンソーシアムに関する協定
人文社会科学部 (人文学部締結分を含む)	常磐大学、常磐短期大学	2011年 9月27日	単位互換
	福島大学行政政策学部、宇都宮大学国際学部	2015年 4月 1日	学術交流
理学部	埼玉大学、富山大学、信州大学、静岡大学	2009年 3月30日	単位互換
工学部	筑波大学	2002年 2月18日	単位互換
農学部	茨城県立医療大学	2013年 2月 7日	単位互換
人文科学研究科	駒澤大学、埼玉大学、成蹊大学、専修大学、創価大学、千葉大学、中央大学、都留文科大学、東京外国語大学、東京国際大学、東洋大学、常磐大学、日本女子大学、法政大学、武蔵大学、明治学院大学、明治大学、立教大学、立正大学、流通経済大学、大妻女子大学、上智大学、大正大学	1997年 3月31日	大学院社会学分野の単位互換制度による協定
	東京経済大学	2001年10月 5日	単位互換
理工学研究科	山形大学、宇都宮大学、群馬大学、東京農工大学、電気通信大学、山梨大学	1980年 3月31日	7大学大学院合同セミナー履修した科目の単位認定
	兵庫県立大学	2006年 4月 1日	単位互換
大学院	宇都宮大学、群馬大学、埼玉大学	2006年 3月28日	教育研究の4大学院連携
新制中規模国立大学間包括連携 コンソーシアム	岩手大学、宇都宮大学、埼玉大学、東京海洋大学、お茶の水女子大学、横浜国立大学、静岡大学、奈良女子大学、和歌山大学	2017年 3月15日	
いばらき地域づくり大学・ 高専コンソーシアム	茨城キリスト教大学、茨城県立医療大学、茨城工業高等専門学校、茨城女子短期大学、筑波大学、筑波学院大学、筑波技術大学、つくば国際大学、常磐大学、日本ウェルネススポーツ大学、放送大学茨城学習センター、流通経済大学	2017年 3月31日	

※ () は募集停止学部

公開講座・公開授業、地域連携事業

公開講座・公開授業開講状況（2017年度）

	受講者数	科目数
一般公開講座	89	12
無料講座	62	9
公開授業	79	34
計	230	55

2017年度 茨城大学戦略的地域連携プロジェクト一覧

テーマ	事業責任者				プロジェクト名	
	自治体等		茨城大学			
3	ひたちなか市企画部企画調整課	課長	福地 佳子	人文社会科学部教授	伊藤 哲司	旧那珂湊二高利活用検討・提案及び地域活性化事業
1.3	茨城県教育庁義務教育課	指導主事	廣木 一博	教育学部教授	松川 覚	いばらき理科教育支援プロジェクト
1	茨城県水戸教育事務所	所長	安原 優	教育学部教授	三輪 壽二	ほっとステーション活動
1	茨城町教育委員会	教育長	矢口 和美	教育学部教授	渡部 玲二郎	茨城町ほっとステーション活動
1	那珂市教育支援センター	センター長	加倉井 正	教育学部准教授	丸山 広人	麦の穂プロジェクト
1,3,4	常陸大宮市企画政策課	政策審議監	佐藤 浩之	理学部教授 理学部教授 人文社会科学部教授	北 和之 岡田 誠 西野 由希子	自治体施設を利用した、茨城大学学修・地域交流促進プロジェクト
3	日立市都市建設部都市政策課	課長	助川 秀樹	工学部准教授	熊澤 貴之	日立空き家利活用プロジェクト
3,4,5	日立市長公室 地域創生推進課	課長	宮内 雅弘	工学部助教	一ノ瀬 彩	日立・県北芸術祭フォローアップアートプロジェクト
1.2,3	土浦市役所市民生活環境衛生課 阿見町役場町長公室国体推進室	課長 室長	五来 順 建石 智久	農学部附属フィールドサイエンス教育研究センター教授	小松崎 将一	花いっぱい活動と連携した生ごみリサイクルの“見える化”プロジェクト

※役職、所属名は2017年4月現在

テーマ 1 地域の教育力向上 2 地域環境の形成 3 自治体との連携 4 学術文化の推進 5 その他

2018年度 茨城大学COC地域志向教育支援プロジェクト採択一覧

No.	プロジェクト実施責任者		授業科目名
1	工学部准教授	熊澤 貴之	建築設計製図
2	全学教育機構准教授	清水 恵美子	5学部混合地域PBL I
3	全学教育機構准教授	清水 恵美子	5学部混合地域PBL II
4	人文社会科学部教授	西野 由希子	5学部混合地域PBL III
5	教育学部准教授	田中 宏明	水戸芸術館で学ぶ、音楽、演劇、美術
6	人文社会科学部教授	杉本 妙子	地域とことば

2018年度 茨城大学COC地域課題解決型特定研究プロジェクト採択一覧

No.	事業責任者				プロジェクト名
	自治体等		茨城大学		
1	水戸市 生活環境部	清掃事務所 所長 齋藤 利光 工場長 石川 慶一	工学部教授	小林 薫	廃棄物最終処分場廃止措置時の維持管理費削減のための地盤工学的検討
2	常陸銀行地域協創部	顧問 藤沼 良夫	工学部講師	永野 隆敏	地域企業における課題発見解決型研究インターンシップを通しての技術力・教育力支援と人材育成
3	茨城県土木部道路維持課 (株)東京ソイルリサーチ	技佐課課長補佐(技術総括) 石川 昭 つくば総合試験所技師長 内田 堅徳	工学部准教授	榎本 忠夫	道路盛土における新しい液状化対策工の開発
4	茨城県農林水産部農業技術課	課長 藍原 伸夫	農学部准教授	浅木 直美	マメ科カバークロップを利用した有機農業技術の開発に関する調査研究
5	茨城県土木部河川課	課長補佐(技術総括) 生田目 好美	理学部准教授	若月 泰孝	茨城豪雨災害研究コンソーシアム

2018年度 茨城大学COC地域人材育成プロジェクト採択一覧

No.	テーマ	事業責任者				プロジェクト名
		自治体等		茨城大学		
1	2,4	茨城県天心記念五浦美術館企画普及課	首席学芸員 中田 智則	五浦美術文化研究所所長 人文社会科学部教授	藤原 貞朗	茨城県天心記念五浦美術館での文化遺産実習による地域人材育成
2	3	茨城県立医療大学付属病院	精神科アライア専従医 山川 百合子	農学部附属国際フィールド 農学センター准教授	小針 大助	地域に広げよう！国際フィールド農学センターの食農体験プログラム
3	3,4	常陸太田市農政課	課長 岡田 和也	農学部教授	安江 健	ヤギを用いた地域活性化ファシリテーターの育成

テーマ 1 理科教育に関する課題 2 技術者養成に関する課題 3 食育・食農教育に関する課題 4 その他、地域の人材育成に資する課題

海外の協定大学一覧

●大学間交流協定 ○学部間交流協定 *学生交流協定

2018年9月10日現在

国・地域	機関名	協定締結日
North America and South America		
USA		
●	イースタンワシントン大学 Eastern Washington University	1999年 2月16日
●*	テネシー工科大学 Tennessee Technological University	2013年 8月14日
●*	ペンシルバニア州立大学 The Pennsylvania State University	2016年 9月 6日 (再締結)
●	アラバマ大学 バーミングハム校 University of Alabama at Birmingham	2011年 9月30日 (再締結)
●*	ウィスコンシン大学スベリオル校 University of Wisconsin, Superior	2006年10月12日 (再締結)
●*	モンタナ州立大学 Montana State University	2017年 7月 5日
●*	アイダホ州立大学 Idaho State University	2017年10月17日
Canada		
○*	マギル大学生涯学習学部 School of Continuing Studies at McGill University	2011年 5月24日
○	トライアンフ (ブリティッシュコロンビア地域の 大学ジョイントベンチャー) TRIUMF	2017年12月18日
Peru		
○	ラ・モリナ国立農業大学 Universidad Nacional Agraria La Molina	2001年 3月 5日
Europe		
Spain		
●*	アルカラ大学 Alcala University	2014年 1月31日
France		
●	フランス放射線防護原子力安全研究所 L'Institut de Radioprotection et de Surete Nucleaire (IRSN)	2016年 4月25日
○*	レンヌ第一大学経営大学院 Universite de Rennes 1	2017年12月14日
United Kingdom		
●*	ウスター大学 University of Worcester	2016年 8月 3日
○*	グロースターシャー・コレッジ Gloucestershire College	2015年 1月26日
○*	ニューカッスル大学 Newcastle University	2018年 7月 2日
Republic of Bulgaria		
●*	ソフィア大学 Sofia University	2015年 3月23日
Germany		
○	ユーリッヒ研究所 Forschungszentrum Julich GmbH	2018年 2月 9日
Oceania		
Australia		
●*	シドニー工科大学 University of Technology, Sydney	2016年12月21日 (再締結)
New Zealand		
○	カンタベリー大文学部 College of Science, University of Canterbury	2017年 6月15日
East Asia		
China		
●*	復旦大学 Fudan University	1988年 3月27日
●*	国際関係学院 University of International Relations	2010年11月12日
●*	浙江大学 Zhejiang University	2002年11月28日
●*	内モンゴル民族大学 Inner Mongolia University for the Nationalities	2016年 3月10日
●*	華東師範大学 East China Normal University	2017年 1月21日
○*	白城師範学院 外国語大学 College of Foreign Languages, Baicheng Normal University	2014年 3月 3日
○	北京師範大学原子核理工学院 College of Nuclear Science and Technology, Beijing Normal University	2008年11月20日
○	河北工業大大学院 Hebei University of Technology	2006年11月22日
○	中国科学院理論物理研究所 Institute of Theoretical Physics Academia Sinica	1998年 9月10日
○*	南京農業大学 Nanjing Agricultural University	2001年 6月13日
○	西北農林科技大学 Northwest A&F University	2010年10月19日
○*	武漢科技大学 Wuhan University of Science & Technology	2006年 1月 1日

国・地域	機関名	協定締結日
Korea		
●*	忠北大学校 Chungbuk National University	1991年 5月 8日
●*	仁済大学校 Inje University	2005年 6月21日
●*	国民大学校 Kookmin University	2011年 3月22日
○	韓国原子力研究所 the Radiation Science, Korea Atomis Energy Research Institute	2017年 8月 8日
Taiwan		
●*	静宜大学 Providence University	2009年 9月25日
South Asia		
Bangladesh		
○*	バングラデシュ農業大学 Bangladesh Agricultural University	2006年 5月11日
Sri Lanka		
○*	ルフナ大学農学部 Faculty of Agriculture, University of Ruhuna	2009年 1月13日
Southeast Asia		
Indonesia		
●*	ボゴール農科大学 Bogor Agricultural University	2009年 7月28日
●*	ガジャ・マダ大学 Gadjah Mada University	2010年 3月 2日
●*	スリウィジャヤ大学 Sriwijaya University	2015年 3月23日
●*	ウダヤナ大学 Udayana University	2009年12月 9日
●*	インドネシア教育大学 Universitas Pendidikan Indonesia	2011年10月13日
●*	ジェンテラル・スティルマン大学 Universitas Jenderal Soedirman	2016年 6月30日
●	アンダラス大学 Andalus University	2017年 8月 3日
○	バンドン工科大学 新・再生可能エネルギー研究センター Institute for Research and Community Service Institut Teknologi Bandung	2014年 7月14日
○	インドネシア共和国農業省農業研究開発庁 The Indonesian Agency for Agricultural Research and Development of the Ministry of Agriculture of the Republic of Indonesia	2016年 7月22日
Viet Nam		
●	ベトナム国家大学 Vietnam National University, Hanoi	2010年 3月 5日
●*	ハノイ社会人文科学大学 Vietnam National University-Hanoi, College of Social Sciences and Humanities	2007年11月22日 (再締結)
●	日越大学 Vietnam-Japan University	2018年 9月10日
○*	フエ大学外国語学部 Hue University, College of Foreign Language	2013年 4月25日
○	ベトナム社会科学院東北アジア研究所 Institute for Northeast Asian Studies Vietnam Academy of Social Sciences	2015年 1月19日
○*	ベトナム国家大学ハノイ科学大学 VNU University of Science, Vietnam National University, Hanoi	2014年 8月 1日
Kingdom of Thailand		
●*	トゥラキットバンディット大学 Dhurakij Pundit University	2015年10月25日 (再締結)
●*	カセサート大学 Kasetsart University	2014年 5月28日 (再締結)
●	フーケット・ラチャバット大学 Phuket Rajabhat University	2013年10月24日
●*	チェンマイ大学 Chiang Mai University	2016年 3月30日
○*	コンケン大学農学部 Faculty of Agriculture, Khon Kaen University	2011年 1月10日
○*	キングモンクット工科大学トンブリ校 King Mongkut's University of Technology Thonburi	2014年 7月 2日
○	ウボンラーチャーターニー大文学部 Faculty of Science, Ubon Ratchathani University	2017年 1月26日
Philippines		
●*	デ・ラ・サール大学 De La Salle University	1997年 6月 2日
Malaysia		
●*	マレーシア科学大学 Universiti Sains Malaysia	2016年10月13日
Brunei Darussalam		
●*	ブルネイ・ダルサラーム大学 Universiti Brunei Darussalam	2016年11月 8日

外国人留学生、学生の留学・海外研修

■ 国・地域別外国人留学生

2018年5月1日現在

国・地域	学部						大学院					合計	
	人文学部	人文社会科学部	教育学部	理学部	工学部	農学部	計	人文社会科学研究科	教育学研究科	理工学研究科	農学研究科		計
中国		29(18)	5(3)	9(5)	50(7)	4(1)	97(34)	36(19)	5(4)	46(7)	7(4)	94(34)	191(68)
マレーシア					25(8)		25(8)			2(1)		2(1)	27(9)
インドネシア		2	1(1)	1	1		5(1)			1	11(6)	12(6)	17(7)
韓国		7(3)	1	3(2)	2(1)		13(6)			1(1)		1(1)	14(7)
ベトナム		2(2)		1(1)	4	2(2)	9(5)			1		1	10(5)
イラン										8(2)		8(2)	8(2)
台湾		2(2)		2	1		5(2)						5(2)
アフガニスタン											3	3	3
ブルネイ		3(3)					3(3)						3(3)
タイ		2(1)					2(1)				1(1)	1(1)	3(2)
アメリカ		2					2						2
香港	1				1		2						2
エジプト										2		2	2
バングラデシュ										1(1)		1(1)	1(1)
ブルガリア		1(1)					1(1)						1(1)
カザフスタン		1(1)					1(1)						1(1)
カメルーン										1		1	1
コートジボワール					1		1						1
ナイジェリア									1			1	1
ネパール										1(1)		1(1)	1(1)
ペルー			1				1						1
モンテネグロ										1		1	1
パキスタン										1		1	1
合計	1	51(31)	8(4)	16(8)	85(16)	6(3)	167(62)	36(19)	6(4)	66(13)	22(11)	130(47)	297(109)

注：() 書きは、女子を内数で示す。

■ 学生の留学・海外研修

2017年度

種別	学部						大学院					合計
	人文社会科学部	教育学部	理学部	工学部	農学部	計	人文社会科学研究科	教育学研究科	理工学研究科	農学研究科	計	
交換留学	12		1	1	1	15						15
短期研修・海外演習	61	9	9	11	17	107	5	2	8	12	27	134
AIMSプログラム*	1		2		12	15						15
海外インターンシップ	8	1	1			10			2		2	12
合計	82	10	13	12	30	147	5	2	10	12	29	176

*AIMSプログラム…ASEAN 国際学生交流事業プログラム

■ 教職員の海外渡航

2017年度

経費/国・地域	文部科学省	科学研究費助成事業	寄附金等	日本学術振興会	国内政府機関等	外国政府機関等	私費	その他	合計	渡航目的	
										外国出張	人数
アジア	56	26	4	14	19	1	9	23	152	302	
欧州	23	13	3	21	3		9	14	86	21	
中近東						1		1	2		
北米	16	11	5	11	8		1	10	62		
中南米	1	1		2					4		
アフリカ		1			1				2		
オセアニア	5	3	1	1	2		1	2	15		
合計	101	55	13	49	33	2	20	50	323	323	

※大学運営資金によるものは「文部科学省」に含む。

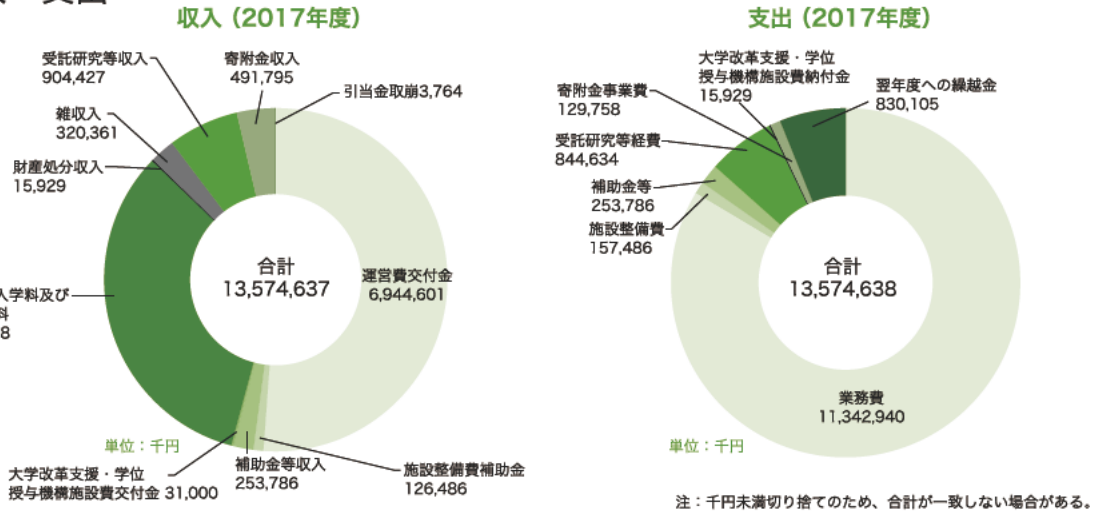
■ 外国人研究者の受入

2017年度

経費/国・地域	文部科学省	科学研究費助成事業	日本学術振興会	国内政府機関等	外国政府機関等	私費	その他	合計
ベトナム	1				5			6
インドネシア				1		3		4
イギリス	1			1				2
フランス	2							2
韓国				1				1
タイ						1		1
デンマーク				1				1
ドイツ				1				1
エジプト			1					1
アメリカ							1	1
合計	4	0	2	9	4	0	1	20

財務状況

収入・支出



外部資金

2017年度

区分	当期受入額(単位:千円)
受託研究	583,098
共同研究	155,479
受託事業等	116,804
寄附金	261,476
合計	1,116,856

寄附金受入状況

2018年7月31日現在

区分	内訳 (使途別寄附額)	累計受入額(単位:円)
一般基金	茨城大学基金	40,782,765
	修学支援事業基金	4,262,035
特定基金	創立70周年記念事業基金 (全学的取組・水戸キャンパスへの支援)	600,101
	創立70周年記念事業基金 (日立キャンパスへの支援)	202,000
	創立70周年記念事業基金 (阿見キャンパスへの支援)	70,000
	附属中学校生活環境改修工事支援基金	3,217,000
合計	合計	49,133,901

科学研究費助成事業

2017年度

区分	当期受入額(単位:千円)	件数(単位:件)
特別推進研究	2,600	1
新学術領域研究	27,261	11
基盤研究 (S)	11,830	3
基盤研究 (A)	28,085	21
基盤研究 (B)	158,296	85
基盤研究 (C)	191,295	198
挑戦的萌芽研究	28,046	28
若手研究 (A)	5,460	2
若手研究 (B)	40,676	36
研究活動スタート支援	4,160	3
特別研究員奨励費	6,030	7
その他	10,270	2
合計	514,009	397

注：・獲得額は、直接経費および間接経費の合計額を示す。本学研究代表者および研究分担者が獲得した金額であり、他機関分担者へ配分した金額を含まない。
・獲得件数は、本学研究代表者および研究分担者が獲得した件数を示す。

図書館、学生寮

図書館の概況

2018年5月1日現在

区分	本館	工学部分館	農学部分館	合計	
図書冊数	742,089	152,832	100,299	995,220	
入館者数(人)	508,420	186,513	56,411	751,344	
貸出冊数	学生	68,895	14,083	4,738	87,716
	教職員	3,629	1,816	300	5,745
	外部	5,547	915	514	6,976
受入資料	図書(冊数)	6,700	1,939	713	9,352
	雑誌(冊数)	1,014	1,503	841	3,358
文献提供	図書貸借	678	22	0*	700
	文献複写	542	209	0*	751
文献取り寄せ	図書貸借	466	6	7	479
	文献複写	1,111	197	119	1,427
外部利用者向けカード登録者数	411	36	53	500	

*農学部分館からの文献提供は、窓口を本館に統合したため、本館の数値に含まれる。

学生寮

水戸地区		
名称	水裁寮(男子寮)	みずき寮(女子寮)
所在地	〒310-0056 茨城県水戸市文京1-7-12	〒310-0056 茨城県水戸市文京1-7-12
建物構造	鉄筋5階建て	鉄筋4階建て
居室	1人部屋(約14㎡)	4人相部屋(約28㎡)
収容定員	118名	72名
寄宿料	月額 11,600円	月額 700円
日立地区		
名称	吼洋寮(男子寮) A棟・C棟	さくら寮(女子寮)
所在地	〒316-0036 茨城県日立市鮎川町6-9-1	〒316-0036 茨城県日立市鮎川町6-9-1
建物構造	鉄筋4階建て	鉄筋3階建て
居室	1人部屋(約9㎡)、2人部屋(約18㎡)	日本人と留学生共用のシェアハウス(個室=約10㎡)
収容定員	176名(各棟88名)	24名(日本人12名・留学生12名)
寄宿料	A棟:月額 6,000円 C棟:月額 20,000円	月額 17,500円
阿見地区		
名称	霞光寮(男子寮)	霞光寮(女子寮)
所在地	〒300-0331 茨城県稲敷郡阿見町阿見3998	〒300-0331 茨城県稲敷郡阿見町阿見3998
建物構造	鉄筋4階建て	鉄筋4階建て
居室	1人部屋(約12㎡)	1人部屋(約12㎡)
収容定員	41名	41名
寄宿料	月額 4,700円	月額 4,700円

※上記は2018年5月1日現在の情報。寄宿料の他、運営費(光熱水料等経費)、自治会費、NHK受信料等が必要となる。

施設一覧 (土地・建物)

地区	施設名	お問い合わせ	住所	建物 (㎡)	土地 (㎡)
水戸地区	水戸キャンパス	TEL: 029-228-8111	〒310-8512 茨城県水戸市文京2-1-1	85,516	151,249
	事務局	//		(4,281)	
	人文社会科学部	TEL: 029-228-8104 (総務係)		(10,130)	
	教育学部	TEL: 029-228-8205 (総務係)		(18,290)	
	理学部	TEL: 029-228-8334 (総務係)		(21,068)	
	図書館本館	TEL: 029-228-8076		(8,775)	
	全学教育機構	TEL: 029-228-8489		(9,417)	
	機器分析センター	TEL: 029-228-8092		(1,013)	
	保健管理センター	TEL: 029-228-8061		(470)	
	社会連携センター	TEL: 029-228-8585		(764)	
	環境リサーチラボラトリー棟 (地球変動適応科学研究機関)	TEL: 029-228-8787		(510)	
	体育施設	-		(3,333)	
	福利センター	TEL: 029-225-3384 (茨城大学生生活協同組合)	(7,465)		
	国際交流会館	TEL: 029-228-8593 (国際交流課)	〒310-0903 茨城県水戸市堀町977	2,754	4,713
	教育学部附属幼稚園	TEL: 029-224-3708	〒310-0011 茨城県水戸市三の丸2-6-8	7,334	50,271
	教育学部附属小学校	TEL: 029-231-2831			
	教育学部附属中学校	TEL: 029-221-5802	〒310-0011 茨城県水戸市文京1-3-32	7,428	34,787
	職員宿舎	-	-	6,761	16,087
	大学宿泊施設	-	-	236	
	学生寮	TEL: 029-228-8060 (学生支援センター)	〒310-0056 茨城県水戸市文京1-7-12	4,380	23,149
渡里駐車場	TEL: 029-228-8560 (財務課)	〒310-0902 茨城県水戸市渡里町字前原 2839-1	68	5,960	
教育学部農場	-	-	199	借地 2,435	
漕艇部施設	-	-	124	借地 727	
ひたちなか地区	教育学部附属特別支援学校	TEL: 029-274-6712	〒312-0032 茨城県ひたちなか市津田1955	3,640	19,579
日立地区	日立キャンパス	TEL: 0294-38-5004 (総務係)	〒316-8511 茨城県日立市中成沢町4-12-1	54,548	114,855
	工学部	//		(46,255)	
	図書館工学部分館	TEL: 0294-38-5012		(2,154)	
	研究・産学官連携機構	TEL: 0294-38-5005		(2,651)	
	体育施設	-		(1,305)	
	福利センター	TEL: 0294-37-4231 (茨城大学生生活協同組合)	(2,183)		
	国際交流会館	[研究者用窓口] TEL: 0294-38-5004 (総務係) [学生用窓口] TEL: 0294-38-5011 (学務第二係)	[単身者用] 〒316-0036 茨城県日立市鮎川町6-10-3 [夫婦・家族用] 〒316-0036 茨城県日立市鮎川町6-10-4	750	6,732
	日立地区研究者交流施設	-	-	268	
	職員宿舎	-	-	1,865	
	学生寮	TEL: 0294-38-5011 (学務第二係)	〒316-0036 茨城県日立市鮎川町6-9-1	3,705	28,032
阿見地区	阿見キャンパス	TEL: 029-887-1261 (総務グループ)	〒300-0393 茨城県稲敷郡阿見町中央3-21-1	24,205	113,297
	農学部	//		(15,783)	
	図書館農学部分館	TEL: 029-888-8531		(1,063)	
	遺伝子実験施設	TEL: 029-888-8742		(1,824)	
	同窓会館 (観光荘)	TEL: 029-888-8510 (会計・管理グループ)		(188)	
	福利センター	TEL: 029-887-4312 (茨城大学生生活協同組合)		(1,171)	
	体育施設	-		(1,057)	
	国際交流会館	TEL: 029-888-8518 (学務グループ)	(830)		
	職員宿舎	-	〒300-0331 茨城県稲敷郡阿見町阿見3998	(455)	
	学生寮	TEL: 029-888-8518 (学務グループ)	(1,834)		
農学部附属国際フィールド農学センター	TEL: 029-888-8702	〒300-0331 茨城県稲敷郡阿見町阿見4668-1	3,857	220,963	
その他地区	広域水圏環境科学教育研究センター	TEL: 0299-66-6886	〒311-2402 茨城県潮来市大生1375	744	9,960
	五浦美術文化研究所	TEL: 0293-46-0766	〒319-1703 茨城県北茨城市大津町五浦727-2	339	3,144
	大子合宿研修所	TEL: 029-228-8055 (学生支援センター)	〒319-3555 茨城県久慈郡大子町下野宮大字下野宮5653-5	576	20,000
	理学部附属宇宙科学教育研究センター	TEL: 0293-24-9516	〒318-0022 茨城県高萩市石漣上台627-1	392	借地 370
総面積				209,689	826,310 (うち借地3,532)



2018年10月発行

茨城大学広報室

〒310-8512 茨城県水戸市文京 2-1-1

TEL : 029-228-8111 (代表)

URL : <http://www.ibaraki.ac.jp>