

Profile of IBARAKI UNIVERSITY | 2013

平成25年度
国立大学法人
茨城大学概要

In addition to cultivating human beings who are generous, highly ethical, and sociable and who seek after truth, Ibaraki University strives to achieve the creation, accumulation, systematization and transmission of "Knowledge." The university offers diverse educational programs and facilitates high-level research, contributing to world peace, the welfare of the human race, and coexistence with nature. And it reforms itself so that it can respond to changes in society.



茨城大学

Ibaraki University

茨城大学のイニシャル「I」の小文字をモチーフとし、できるかぎりシンプルな造形として「学問の灯」を表現。

制作者・佐藤晃一氏(佐藤晃一デザイン室)

常に新しい時代の大学を目指して。



目次

Contents

茨城大学憲章 Ibaraki University Charter	1
歴代学長 Past presidents	3
学年暦 Academic Calendar	3
沿革 History	4
大学の推移 Evolution of the University	5
組織 Organization	7
役職員等 Administrative Staff	9
教育組織（学部・学科） Educational System (Colleges and Departments)	11
教育組織（大学院） Educational System (Graduate Schools)	13
教育組織（専攻科） Educational System (Diploma Course for Graduate Students)	14
教員組織（学野） Teacher Organization (Faculty)	14
職員数 Number of Staff	15



日立キャンパス



阿見キャンパス

学生数 Number of Students	16
奨学生数 Number of Scholarship Students	19
図書館 University Library	20
教育振興局 Organization for Educational Development	21
学術振興局 Organization for Research Promotion	24
附属教育施設等 Affiliated Facilities, etc.	28
福利施設等 Campus Facilities, etc.	29
平成25年度入学志願者及び入学状況 Admission to Ibaraki University (Academic Year of 2013)	32
卒業者・修了者数 Number of Graduates	34
進路状況 Major Fields of Employment of Graduates	37
社会連携・地域連携 Social Cooperation, Regional Collaboration	39
大学間交流 Exchange Agreements with Other Universities	41

生涯学習 Lifelong Learning	41
国際交流 International Exchanges	43
財政 Finances	46
外部資金 Private Research Grants	47
科学研究費助成事業 Grants-in-Aid for Scientific Research	47
土地・建物 Lands and Buildings	48
大学の位置 Location of Ibaraki University	49
所在地等 Addresses and Telephone Numbers	50
キャンパス建物配置図 Campus Map	51

茨城大学憲章

Ibaraki University Charter

茨城大学は、教職員と学生がともに茨城大学の公共の役割を深く理解し、それぞれの立場に応じた責任の下で、社会からの期待と要請に応じていくために、行動の指針として「茨城大学憲章」を制定します。

基本理念

茨城大学は、真理を探究し、豊かな人間性、高い倫理性と社会性をもった人間の育成と「知」の創造、蓄積、体系化および継承に努めます。多様な教育と高度な研究を展開し、世界の平和、人類の福祉ならびに自然との共生に貢献します。社会の変化に対応できるよう自己変革します。

教育

未来を拓く学生が、自由に、自発的に行動できる学びの場として、また市民が継続して学習する場として、さまざまな学習の機会を保障します。人類の文化と社会や自然についての理解を深め、高い倫理観をもち、持続可能な社会と環境保全の担い手となる市民を育成します。豊かな人間性と幅広い教養をもち、多様な文化と価値観を尊重する国際感覚を身に付けた人間を育成します。学部教育では、大学のもつ総合力を生かして一貫した教養教育と専門教育を行います。専門知識と技能を修得し、自らの理想に基づいた将来設計ができる力と課題を探究し問題を解決する力を兼ね備えた人材を育成します。大学院教育では、幅広く豊かな学識と高度な専門知識と技能を身に付け、学術研究と科学技術の進歩に対応できる豊かな創造力をもった高度専門職業人と研究者を育成します。

研究

研究が自由な発想と主体的な判断に基づいて自律的に遂行されることを保障し、研究環境の整備を行い、卓越した「知」の創造に努めます。大学における研究が社会からの信頼と負託を受けていることを自覚し、高い倫理性をもって真摯に研究を行います。真理の探究に関わる基礎研究を充実するとともに、新しい学術分野や産業創出に繋がる組織的研究の育成に努めます。茨城大学が立地する地域の自然的資源および社会的資源を生かした独創的な研究を組織化し、世界的な研究拠点の形成に努めます。創造的研究の継承と発展のために、未来を担う若手教員と大学院生の研究を積極的に支援します。

地域連携と国際交流

市民や社会から信頼される大学であるために、大学の情報を広く発信し、大学への期待や要請の把握に努めます。市民、自治体、教育界、高等教育研究機関、経済産業界等と連携した教育と研究を推進します。教育研究の成果を積極的に社会に還元し、地域の教育と文化の向上、環境保全、産業振興、社会の発展に寄与します。教育と研究の成果を広く国際社会に向けて発信するとともに、学生や教職員の国際的な交流と共同研究を行い、国際水準の教育と学術研究の推進およびその成果の共有に努めます。アジア地域を中心とした国際社会から信頼される学術と文化の交流拠点となることを目指します。

運営

教職員および学生の協働と自治の下で大学の運営を行います。基本的人権を守り、男女が等しく大学の運営に参画できる条件を整備します。計画的な組織整備と教職員の研修を行い、社会の変化に柔軟に対応できる運営体制を整えます。安全と健康に配慮したキャンパスづくりと環境緑化に努めます。教育、研究、地域連携、国際交流、財務および経営について自己点検評価し、結果を公表するとともに大学改革に適切に反映させます。



校章の由来

茨城大学が発足した昭和24年、校章を制定することになり、そのデザインを広く学内に公募したところ相当数の応募があった。これらの作品を学内に掲示して人気投票をした結果、当時、教育学部教授の大道武男氏がデザインしたものが採用された。これは野いばらの葉を図案化し、中に「大学」の文字を入れたものである。

In order that both faculty and students fully understand the public role of the university and act responsibly in accordance with their respective roles to fulfill the expectations and needs of society, Ibaraki University hereby establishes this "Ibaraki University Charter" as a set of guidelines for faculty and student activities.

Basic Philosophy

In addition to cultivating human beings who are generous, highly ethical, and sociable and who seek after truth, Ibaraki University strives to achieve the creation, accumulation, systematization and transmission of "Knowledge." The university offers diverse educational programs and facilitates high-level research, contributing to world peace, the welfare of the human race, and coexistence with nature. And it reforms itself so that it can respond to changes in society.

Education

Ibaraki University furnishes a variety of learning opportunities both as a place for learning where the students who will build the future can act freely and spontaneously, and also as a place where the local populace can continue to study. Deepening understanding of human culture and society and nature, the university promotes the development of a highly ethical citizenry who can bear responsibility for a sustainable society and environmental conservation. The university fosters the development of human beings who have a generous humanity and extensive general education and who have acquired an international sensibility which places an emphasis on diverse culture and sense of values. In undergraduate education, the overall capacity possessed by the university is fully utilized to provide a consistent general education and professional education. The university nurtures experienced persons who have both the ability to acquire expert knowledge and technical skills and design a future based on their own ideals as well as the ability to search for research topics and solve problems. At the graduate level, Ibaraki University produces high-level, extremely creative professionals and researchers with extensive scholarship, expert knowledge and technical skills who can keep pace with progress in academic research and scientific techniques.

Research

Research is based on free conception and independent judgment. Therefore, Ibaraki University ensures that it can be undertaken autonomously, provides a nonrestrictive research environment, and fosters the creation of knowledge. The university recognizes that it is able to conduct research through having gained the trust and confidence of society, and does so earnestly and ethically. In addition to the enhancement of basic research concerned with the pursuit of knowledge, the university endeavors to cultivate organized research in connection with new academic fields and industrial innovation. The university organizes original research which utilizes the natural and social resources in the region where Ibaraki University is located and strives to achieve the formation of a global research base. In order to ensure the continuation and expansion of creative original research, Ibaraki University actively supports the research of younger professors and graduate students who represent the cornerstone of the future.

Regional Cooperation and International Exchange

In order to be the type of university which both society and the local populace can depend on, Ibaraki University widely publicizes information about itself and endeavors to understand the expectations and demands being placed upon it. The university promotes education and research in cooperation with the local citizenry, municipalities, the education sector, institutions of higher education and research, and the economic and industrial sectors, among others. The university actively returns to society the results of education and research, thereby contributing to the advancement of regional education and culture, environmental conservation, the advancement of industry, and the development of society. In addition to sharing education and research results with international society, the university facilitates international exchange and joint research projects involving students and faculty, and promotes education and academic research in compliance with international standards. The objective of the university is to become a hub for academic and cultural exchange depended on by international society and particularly by the Asian region.

Administration

The administration of Ibaraki University is accomplished through self-governance with the cooperation of both faculty and students working together. Upholding basic human rights, the university provides conditions under which both men and women can take part equally in the administration of the university. Through planned organizational maintenance and faculty training, the university achieves an administrative system which can respond flexibly to changes in society. The university strives to create a campus environment which is safe, healthy, and green. And it performs self-inspections and evaluates its own performance with regard to education, research, regional cooperation, international exchange, financial affairs and administration and, in addition to making the results of these evaluations public, will reflect them in its efforts towards self-reform.

歴代学長

Past presidents

関 泰祐*	昭 24. 5.31 ~ 昭 24. 6.29	SEKI Taisuke	May 31, 1949 ~ June 29, 1949
鈴木 京平	昭 24. 6.29 ~ 昭 28.10. 1	SUZUKI Kyohei	June 29, 1949 ~ Oct. 1, 1953
東 龍太郎	昭 28.10. 1 ~ 昭 33. 9.18	AZUMA Ryotaro	Oct. 1, 1953 ~ Sep. 18, 1958
二方 義*	昭 33. 9.18 ~ 昭 33.12.26	FUTAKATA Tadashi	Sep. 18, 1958 ~ Dec. 26, 1958
都崎 雅之助	昭 33.12.26 ~ 昭 39.12.25	TSUZAKI Masanosuke	Dec. 26, 1958 ~ Dec. 25, 1964
二方 義	昭 39.12.26 ~ 昭 43.12.25	FUTAKATA Tadashi	Dec. 26, 1964 ~ Dec. 25, 1968
徳江 徳	昭 43.12.26 ~ 昭 44.11.18	TOKUE Toku	Dec. 26, 1968 ~ Nov. 18, 1969
関 誠一	昭 44.11.18 ~ 昭 47. 9. 1	SEKI Seiichi	Nov. 18, 1969 ~ Sep. 1, 1972
市村 正二*	昭 47. 9. 1 ~ 昭 47.10. 9	ICHIMURA Seiji	Sep. 1, 1972 ~ Oct. 9, 1972
市村 正二	昭 47.10. 9 ~ 昭 53.10. 8	ICHIMURA Seiji	Oct. 9, 1972 ~ Oct. 8, 1978
秋田 康一	昭 53.10. 9 ~ 昭 57. 6.28	AKITA Yasuichi	Oct. 9, 1978 ~ June 28, 1982
菊池 哲彦*	昭 57. 6.28 ~ 昭 57. 9. 1	KIKUCHI Tetsuhiko	June 28, 1982 ~ Sep. 1, 1982
黒木 剛司郎	昭 57. 9. 1 ~ 昭 63. 8.31	KUROKI Koshiro	Sep. 1, 1982 ~ Aug. 31, 1988
浜田 哲夫	昭 63. 9. 1 ~ 平 4. 8.31	HAMADA Tetsuo	Sep. 1, 1988 ~ Aug. 31, 1992
橋本 周久	平 4. 9. 1 ~ 平 10. 8.31	HASHIMOTO Kanehisa	Sep. 1, 1992 ~ Aug. 31, 1998
宮田 武雄	平 10. 9. 1 ~ 平 16. 8.31	MIYATA Takeo	Sep. 1, 1998 ~ Aug. 31, 2004
菊池 龍三郎	平 16. 9. 1 ~ 平 20. 8.31	KIKUCHI Ryuzaburo	Sep. 1, 2004 ~ Aug. 31, 2008
池田 幸雄	平 20. 9. 1 ~	IKEDA Yukio	Sep. 1, 2008 ~

*は、事務取扱を示す。
* denotes interim presidents

学年暦

Academic Calendar

学年開始	4月1日	Beginning of Academic Year	April 1
前学期授業開始	4月10日	1st Semester Classes Start	April 10
入学式	4月5日	Entrance Ceremony	April 5
創立記念日	5月31日	University Foundation Day	May 31
夏季休業	8月10日~9月30日	Summer Vacation	August 10 - September 30
後学期授業開始	10月1日	2nd Semester Classes Start	October 1
冬季休業	12月25日~1月5日	Winter Vacation	December 25 - January 5
春季休業	2月22日~3月31日	Spring Vacation	February 22 - March 31
卒業式	3月25日	Graduation Ceremony	March 25
学年終了	3月31日	End of Academic Year	March 31

沿革

History

茨城大学は、昭和24年(1949年)5月31日国立学校設置法(昭和24年法律第150号)により、旧制の水戸高等学校・茨城師範学校・茨城青年師範学校及び多賀工業専門学校を包括し、文理学部・教育学部・工学部の3学部からなる新制大学として発足しました。

On May 31, 1949, Ibaraki University was founded as a new national university, as part of the 1949 School Education Law (Number 150) by integrating prewar institutions. It was originally comprised of the College of Literature and Science, the College of Education, and the College of Engineering. This was which combined the Old Mito High School, Ibaraki Normal School, Ibaraki National School for Youth, and Taga Technical College. The following is a brief history:

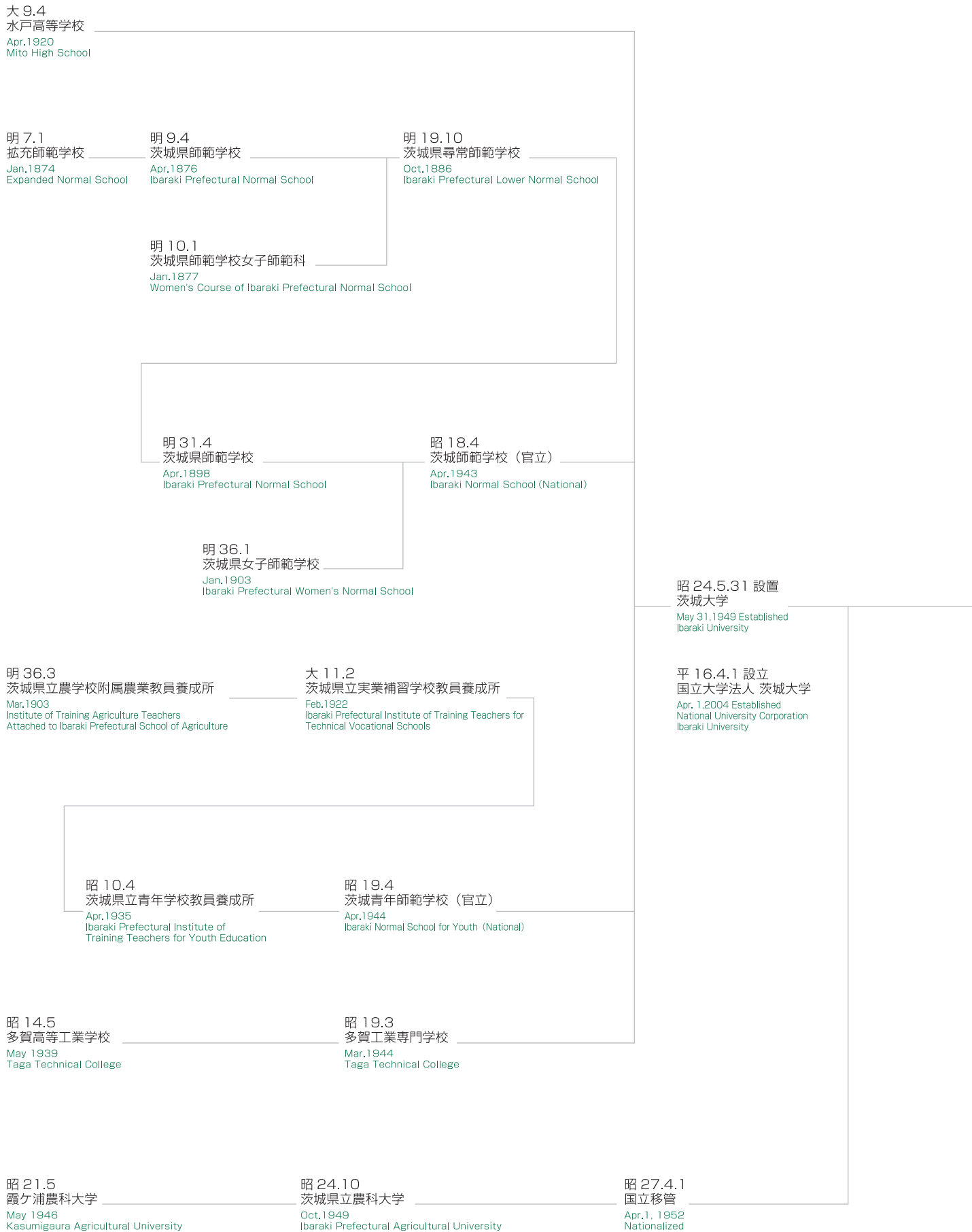
昭和27年4月	茨城県立農科大学を国に移管し、本学農学部設置	April 1952	Merged with Ibaraki Prefectural Agricultural University. The College of Agriculture was established.
昭和30年6月	五浦美術文化研究所設置 ※	June 1955	Izura Institute of Arts & Culture was established. ※
昭和30年7月	工業短期大学部併設	July 1955	The Junior College of Technology was established.
昭和42年6月	文理学部を改組し、人文学部・理学部・教養部設置	June 1967	The College of Literature and Science was reorganized into the College of Humanities, the College of Science, and the College of General Education.
昭和43年4月	大学院工学研究科(修士課程)設置	April 1968	Master's program in Engineering was established.
昭和44年1月	地域総合研究所設置 ※	January 1969	Institute of Regional Studies was established. ※
昭和45年4月	大学院農学研究科(修士課程)設置	April 1970	Master's program in Agriculture was established.
昭和48年4月	保健管理センター設置	April 1973	The University Health Center was established.
昭和54年4月	大学院理学研究科(修士課程)設置	April 1979	Master's program in Science was established.
昭和60年4月	東京農工大学大学院連合農学研究科(博士課程)の構成大学となる	April 1985	Became affiliated with the United Graduate School of Agricultural Science (Doctoral program) of Tokyo University of Agriculture and Technology.
昭和63年4月	大学院教育学研究科(修士課程)設置	April 1988	Master's program in Education was established.
平成元年5月	共同研究開発センター設置	May 1989	The Center for Cooperative Research and Development was established.
平成3年4月	大学院人文科学研究科(修士課程)設置 機器分析センター設置	April 1991	Master's program in Humanities was established. The Center for Instrumental Analysis was established.
平成4年4月	生涯学習教育研究センター設置	April 1992	The Center for Education and Research in Lifelong Learning was established.
平成5年3月	工業短期大学部を廃止	March 1993	The Junior College of Technology was abolished.
平成5年4月	大学院工学研究科(博士課程)設置	April 1993	Doctoral program in Engineering was established.
平成7年4月	大学院工学研究科(博士課程)を大学院理工学研究科(博士課程)に名称変更 大学院理学研究科(修士課程)を廃止し、 大学院理工学研究科(博士課程)に再編成	April 1995	The Doctoral program in Engineering became the Doctoral program in Science and Engineering. The Master's program in Science was merged into the Doctoral program in Science and Engineering.
平成8年3月	教養部を廃止	March 1996	The College of General Education was discontinued.
平成8年4月	大学教育研究開発センター設置 ※	April 1996	The Center for Research and Development in Higher Education was established. ※
平成9年4月	広域水圏環境科学教育研究センター設置	April 1997	The Center for Water Environment Studies was established.
平成11年4月	遺伝子実験施設設置	April 1999	The Gene Research Center was established.
平成13年4月	留学生センター設置	April 2001	International Student Center was established.
平成14年4月	学生就職支援センター設置 ※	April 2002	The Job Placement Support Center was established. ※
平成16年4月	国立大学法人茨城大学設立	April 2004	The National University Corporation Ibaraki University was established.
平成17年7月	学術情報局設置 同局に図書館及びIT基盤センター設置	July 2005	The Integrated Media Bureau was established. University Library and Center for Information Technology was established in the Integrated Media Bureau.
平成18年4月	大学教育研究開発センターを大学教育センターに改組	April 2006	Center for Research-and-Development in University Education has been reorganized into the University Education Center.
平成18年5月	入学センター及び地球変動適応科学研究機関設置	May 2006	Admission Center and Institute for Global Change Adaptation Science have been established.
平成18年10月	農学部附属農場を附属フィールドサイエンス教育研究センターに改組	October 2006	The agricultural department attached farm has been reorganized into the Field Science Center.
平成20年4月	フロンティア応用原子科学研究センター設置	April 2008	Frontier Research Center for Applied Atomic Sciences was established.
平成21年5月	産学官連携イノベーション創成機構設置 宇宙科学教育研究センター設置	May 2009	Organization for Creation of Collaboration and Innovation was established. Center for Astronomy was established.
平成22年4月	教育振興局、学術振興局設置	April 2010	Organization for Educational Development and Organization for Research Promotion was established.

※印は、学内措置で設置した施設を示す。

※indicates facilities established by internal decisions.

大学の推移

Evolution of the University

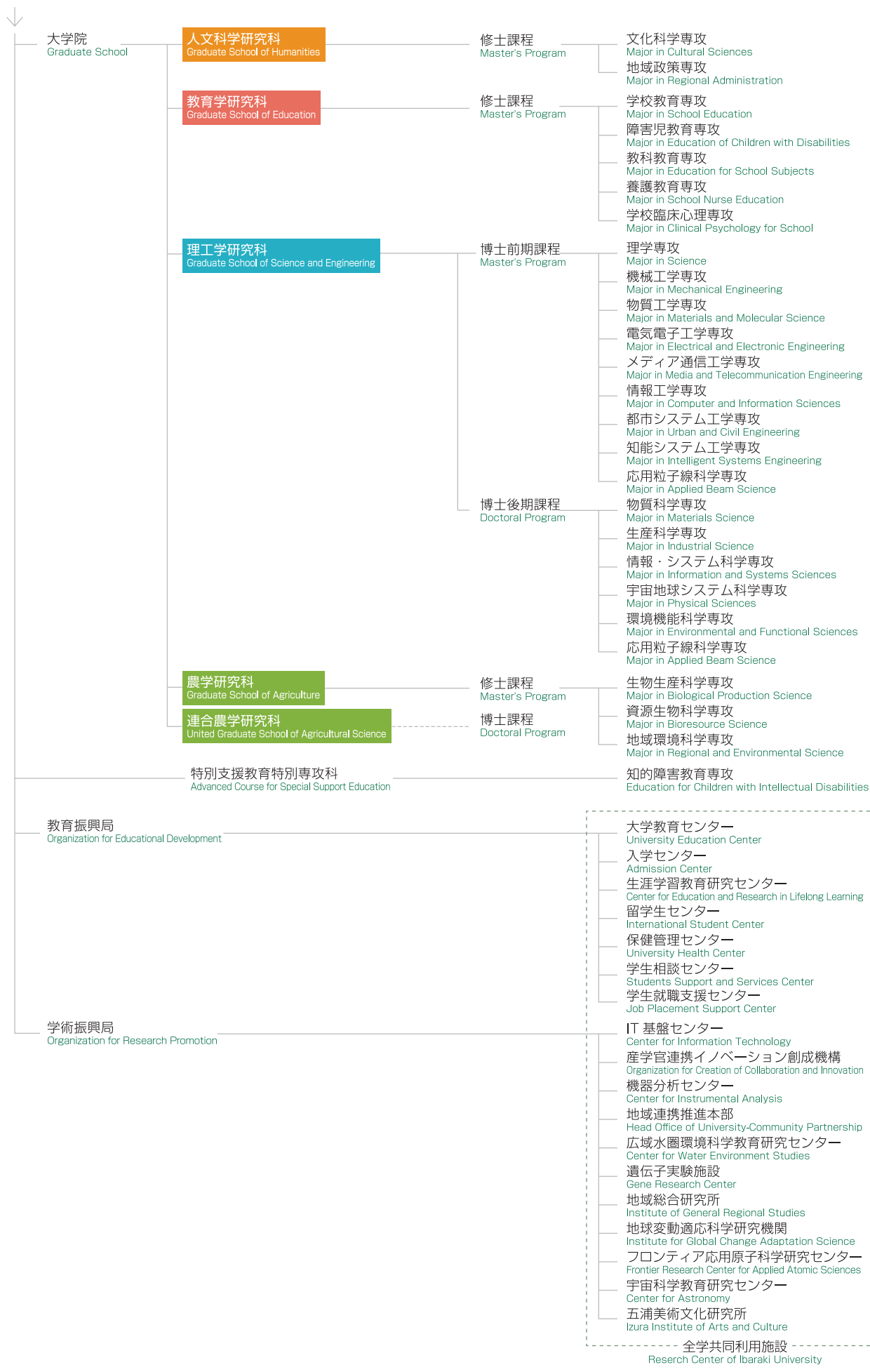




組織

Organization





役職員等

Administrative Staff

学 長 President	池田 幸雄 IKEDA Yukio
理事・副学長（教育担当） Executives / Vice President	田代 尚弘 TASHIRO Takahiro
理事・副学長（学術担当） Executives / Vice President	神永 文人 KAMINAGA Fumito
理事・学長補佐（総務・財務担当） Executives / Vice President	前田 克彦 MAEDA Katsuhiko
理事（事業担当） Executives	影山 俊男 KAGEYAMA Toshio
監 事 Auditor	矢口 一美 YAGUCHI Kazumi
監 事 Auditor	和田 芳武 WADA Yoshitake
副学長（大学改革等） Vice President	佐々木 寛司 SASAKI Hiroshi
学長特別補佐 Assistant Vice President	三村 信男 MIMURA Nobuo
学長特別補佐 Assistant Vice President	荒川 智 ARAKAWA Satoshi
学長特別補佐 Assistant Vice President	高原 英成 TAKAHARA Hidenari
学長特別補佐 Assistant Vice President	小野寺 淳 ONODERA Atsushi
学長特別補佐 Assistant Vice President	佐藤 和夫 SATO Kazuo

経営協議会 Management Council

学 長 President	池田 幸雄 IKEDA Yukio
理事・副学長（教育担当） Executives / Vice President	田代 尚弘 TASHIRO Takahiro
理事・副学長（学術担当） Executives / Vice President	神永 文人 KAMINAGA Fumito
理事・学長補佐（総務・財務担当） Executives / Vice President	前田 克彦 MAEDA Katsuhiko
人文学部長 Dean of the College of Humanities	伏見 厚次郎 FUSHIMI Kojiro
教育学部長 Dean of the College of Education	尾崎 久記 OZAKI Hisaki
理学部長 Dean of the College of Science	折山 剛 ORIYAMA Takeshi
工学部長 Dean of the College of Engineering	米倉 達広 YONEKURA Tatsuhiko
農学部長 Dean of the College of Agriculture	太田 寛行 OTA Hiroyuki
総務部長 Director, Administrative Affairs Department	相原 重昭 AIHARA Shigeaki
（株）茨城新聞社代表取締役社長	小田部 卓 OTABE Takashi
茨城大学同窓会連合会会長	久保田 益充 KUBOTA Masumitsu
前常盤大学教授（茨城大学名誉教授）	鈴木 暎一 SUZUKI Eiichi
関彰商事（株）代表取締役社長	関 正樹 SEKI Masaki
タカノフーズ（株）取締役会長	高野 英一 TAKANO Eiichi
（株）日立製作所電力システム社 日立事業所副事業所長	館岡 司 TATEOKA Tsukasa
常陸太田市教育委員会教育長	中原 一博 NAKAHARA Kazuhiko
コロナ電気（株）代表取締役社長	柳生 修 YAGYU Osamu
前茨城県立水戸農業高等学校校長	谷島 喜和夫 YAJIMA Kiwao
茨城県副知事	山口 やち糸 YAMAGUCHI Yachie

※学外委員は五十音順

教育研究評議会 Education Research Council

学 長 President	池田 幸雄 IKEDA Yukio
理事・副学長（教育担当） Executives / Vice President	田代 尚弘 TASHIRO Takahiro
理事・副学長（学術担当） Executives / Vice President	神永 文人 KAMINAGA Fumito
理事・学長補佐（総務・財務担当） Executives / Vice President	前田 克彦 MAEDA Katsuhiko
副学長（大学改革等） Vice President	佐々木 寛司 SASAKI Hiroshi
人文学部長 Dean of the College of Humanities	伏見 厚次郎 FUSHIMI Kojiro
教育学部長 Dean of the College of Education	尾崎 久記 OZAKI Hisaki
理学部長 Dean of the College of Science	折山 剛 ORIYAMA Takeshi
工学部長 Dean of the College of Engineering	米倉 達広 YONEKURA Tatsuhiko
農学部長 Dean of the College of Agriculture	太田 寛行 OTA Hiroyuki
図書館長 Director of University Library	小野寺 淳 ONODERA Atsushi
大学教育センター長 Director of the University Education Center	佐藤 和夫 SATO Kazuo
人文学部教授 Professor, the College of Humanities	澁谷 浩一 SHIBUYA Koichi
人文学部教授 Professor, the College of Humanities	佐川 泰弘 SAGAWA Yasuhiro
教育学部教授 Professor, the College of Education	生越 達 OGOSE Toru
教育学部教授 Professor, the College of Education	木村 競 KIMURA Kiso
理学部教授 Professor, the College of Science	天野 一男 AMANO Kazuo
理学部教授 Professor, the College of Science	田内 広 TAUCHI Hiroshi
工学部教授 Professor, the College of Engineering	馬場 充 BABA Mitsuru
工学部教授 Professor, the College of Engineering	伊藤 吾朗 ITO Goro
農学部教授 Professor, the College of Agriculture	米倉 政実 YONEKURA Masami
農学部教授 Professor, the College of Agriculture	久留主 泰朗 KURUSU Yasuro

学部 Colleges

人文学部 College of Humanities

学部長 Dean	伏見 厚次郎 FUSHIMI Kojiro
-------------	--------------------------

教育学部 College of Education

学部長 Dean	尾崎 久記 OZAKI Hisaki
附属幼稚園長 Principal, Affiliated Kindergarten	村山 朝子 MURAYAMA Tomoko
附属小学校長 Principal, Affiliated Elementary School	村野井 均 MURANOI Hitoshi
附属中学校長 Principal, Affiliated Junior High School	小泉 晋弥 KOIZUMI Shinya
附属特別支援学校長 Principal, Affiliated School for Special Support Education	増子 和男 MASUKO Kazuo
附属教育実践総合センター長 Director of Center for General Educational Practice	田中 健次 TANAKA Kenji

理学部 College of Science

学部長 Dean	折山 剛 ORIYAMA Takeshi
-------------	-------------------------

工学部 College of Engineering

学部長
Dean
米倉 達広
YONEKURA Tatsuhiro

農学部 College of Agriculture

学部長
Dean
太田 寛行
OTA Hiroyuki

附属フィールドサイエンス教育研究センター長
Director of Field Science Center
後藤 哲雄
GOTO Tetsuo

大学院 Graduate Schools

人文科学研究科長
Dean of the Graduate School of Humanities
伏見 厚次郎
FUSHIMI Kojiro

教育学研究科長
Dean of the Graduate School of Education
尾崎 久記
OZAKI Hisaki

理工学研究科長
Dean of the Graduate School of Science and Engineering
米倉 達広
YONEKURA Tatsuhiro

理工学副研究科長
Vice Dean of the Graduate School of Science and Engineering
折山 剛
ORIYAMA Takeshi

農学研究科長
Dean of the Graduate School of Agriculture
太田 寛行
OTA Hiroyuki

図書館 University Library

館長
Director of University Library
小野寺 淳
ONODERA Atsushi

工学部分館長
Director of Hitachi Branch Library
山中 一雄
YAMANAKA Kazuo

農学部分館長
Director of Ami Branch Library
高原 英成
TAKAHARA Hidenari

教育振興局 Organization for Educational Development

大学教育センター長
Director for University Education Center
佐藤 和夫
SATO Kazuo

入学センター長
Director for Admission Center
泉岡 明
IZUOKA Akira

生涯学習教育研究センター長
Director of Center for Education and Research in Lifelong Learning
宮下 芳
MIYASHITA Kaoru

留学生センター長
Director of International Student Center
金 光男
KIM Kwang-Nam

保健管理センター所長
Director of University Health Center
宮川 八平
MIYAKAWA Happei

学生相談センター所長
Director of Students Support and Services Center
田代 尚弘
TASHIRO Takahiro

学生就職支援センター長
Director of Job Placement Support Center
松坂 晃
MATSUZAKA Akira

学術振興局 Organization for Research Promotion

IT 基盤センター長
Director of Center for Information Technology
鎌田 賢
KAMADA Masaru

産学官連携イノベーション創成機構長
Organization for Creation of Collaboration and Innovation
池畑 隆
IKEHATA Takashi

機器分析センター長
Director of Center for Instrumental Analysis
金 幸夫
KIM Haeng-Boo

地域連携推進本部長
Director, University-Community Partnership Office
田中 健次
TANAKA Kenji

広域水圏環境科学教育研究センター長
Director of Center for Water Environment Studies
三村 信男
MIMURA Nobuo

遺伝子実験施設長
Director of Gene Research Center
大久保 武
OKUBO Takeshi

地域総合研究所長
Director of Institute of Integrated Regional Researches
斎藤 義則
SAITO Yoshinori

地球変動適応科学研究機関長
Director of Institute for Global Change Adaptation Science
三村 信男
MIMURA Nobuo

フロンティア応用原子科学研究センター長
Director of Frontier Research Center for Applied Atomic Sciences
佐久間 隆
SAKUMA Takashi

宇宙科学教育研究センター長
Director of Center for Astronomy
吉田 龍生
YOSHIDA Tatsuo

五浦美術文化研究所長
Director of Izura Institute of Arts and Culture
高橋 修
TAKAHASHI Osamu

管理運営部門 Management Bureau

評価室長
Office Head, Office of Institutional Research
荒川 智
ARAKAWA Satoshi

危機管理室長
Office Head, Office of Emergency Management
小野寺 淳
ONODERA Atsushi

監査室長
Office Head, Office of Audit
相原 重昭
AIHARA Shigeaki

監査主幹
Chief Manager of Audit
向後 光典
KOGO Mitsunori

広報室長
Office Head, Public Relations Office
小野寺 淳
ONODERA Atsushi

事務局 Administration Bureau

事務局長
Director-General
前田 克彦
MAEDA Katsuhiko

総務部長
Director, Administrative Affairs Department
相原 重昭
AIHARA Shigeaki

総務課長
Head, Administrative Affairs Division
塚田 昌毅
TSUKADA Masaki

人事課長
Head, Personnel Division
本 芳則
MOTO Yoshinori

労務課長
Head, Labor Affairs Division
本 芳則
MOTO Yoshinori

財務部長
Director, Financial Affairs Department
久保田 学
KUBOTA Manabu

財務課長
Head, Financial Affairs Division
山崎 正人
YAMAZAKI Masahito

契約課長
Head, Contractual Affairs Division
小野 智
ONO Satoshi

施設課長
Head, Facilities Division
工藤 宏
KUDO Hiroshi

学務部長
Director, Student Affairs Department
椎名 俊雄
SHIINA Toshio

学務課長
Head, Student Affairs Division
堀内 伸也
HORIUCHI Shinya

学生生活課長
Head, Student Life Division
金田 富雄
KANEDA Tomio

入学課長
Head, Admissions Division
谷田部 貴史
YATABE Takafumi

留学交流課長
Head, Student Exchange Division
小川 徹
OGAWA Toru

学術企画部長
Director, Department of Institutional Planning
大久保 政博
OKUBO Masahiro

企画課長
Head, Designing Solutions Division
山内 浩一
YAMAUCHI Koichi

社会連携課長
Head, Liaison Division of Social Cooperation
齋藤 勝男
SAITO Katsuo

学術情報課長
Head, University Library Division
吉岡 文
YOSHIOKA Aya

人文学部事務長
College Affairs Director, College of Humanities
宇野 照雄
UNO Teruo

教育学部事務長
College Affairs Director, College of Education
大森 宏之
OMORI Hiroyuki

理学部事務長
College Affairs Director, College of Science
町島 毅
MACHISHIMA Tsuyoshi

工学部事務長
College Affairs Director, College of Engineering
加藤 孝一
KATO Kouichi

農学部事務長
College Affairs Director, College of Agriculture
高松 尋一
TAKAMATSU Hirokatsu

工学部技術部長
Director, Technical Service of College of Engineering
米倉 達広
YONEKURA Tatsuhiro

工学部技術部総括技術長
Head, Technical Service of college of Engineering
武田 誠
TAKEDA Makoto

教育組織（学部・学科）

Educational System (Colleges and Departments)

学部 Colleges	学科 Departments	入学定員 Student Quota	コース又は主な開講科目 Course or Main Subjects	学位名 Degree
人文学部 College of Humanities	人文コミュニケーション学科 Department of Humanities and Communication Studies	170	人間科学コース、歴史・文化遺産コース、文芸・思想コース、 言語コミュニケーションコース、異文化コミュニケーション コース、メディア文化コース Human Science, History and Cultural Heritage, Literature and Philosophy, Language and Communication, Intercultural Communication, Media and Culture	学士（人文科学） Bachelor of Arts in Humanities
	社会科学科 Department of Social Sciences	225	法学・行政学コース、経済学・経営学コース、 地域研究・社会学コース Law and Public Administration, Economics and Business Administration, Area Studies and Sociology	学士（社会科学） Bachelor of Social Science
計 Total	2 学科 2 Departments	395		
教育学部 College of Education	学校教育教員養成課程 Teacher Training Course	215	学校教育コース、特別支援教育コース School Education Sub-course, Sub-course for Special Support Education	学士（教育学） Bachelor of Education
	養護教諭養成課程 Course for School Nurse Teacher	35		
	情報文化課程 Course for Information and Culture	60	社会文化コース、生活デザインコース、アート文化コース Social and Culture Sub-course, Living and Design Sub-course, Arts and Culture Sub-course	学士（教養） Bachelor of Liberal Arts
	人間環境教育課程 Course for Human Environmental Education	40	環境コース、スポーツコース、健康コース、心理コース Environmental Education Sub-course, Sports Sub-course, Health Sub-course, Psychology Sub-course	
計 Total	4 課程 4 Courses	350		
理学部 College of Science	理学科 Department of Sciences	205	数学・情報数理コース、物理学コース、化学コース、 生物科学コース、地球環境科学コース、学際理学コース Mathematics and Informatics, Physics, Chemistry, Biological Sciences, Earth Sciences, Interdisciplinary Sciences	学士（理学） Bachelor of Science
計 Total	1 学科 1 Department	205 ※10		

人文学部 College of Humanities

教育学部 College of Education

理学部 College of Science

工学部 College of Engineering

農学部 College of Agriculture



学部 Colleges	学科 Departments	入学定員 Student Quota	コース又は主な開講科目 Course or Main Subjects	学位名 Degree
工学部 College of Engineering	機械工学科 Department of Mechanical Engineering	85	材料力学、機械力学、熱力学、流体力学、制御工学、 機械材料工学、メカトロニクス Strength of Materials, Mechanical dynamics, Thermodynamics, Fluid Dynamics, Control Engineering, Materials for Mechanical Engineering, Mechatronics	学士（工学） Bachelor of Engineering
	生体分子機能工学科 Department of Biomolecular Functional Engineering	60	物理化学、有機化学、電子科学、高分子化学、機器分析化学、 化学工学、生化学、生命情報学、応用電子デバイス Physical Chemistry, Organic Chemistry, Electronic Chemistry, Polymer Chemistry, Instrumental Analysis, Chemical Engineering, Biochemistry, Bioinformatics, Advanced Electronic Devices	
	マテリアル工学科 Department of Materials Science & Engineering	35	材料強度学入門、材料学概論、線形代数、基礎物理学 Introduction to Strength of Materials, Introduction to Material Science and Engineering, Linear Algebra, Fundamental of Physics and Chemistry	
	電気電子工学科 Department of Electrical and Electronic Engineering	75	電気磁気学、電気回路、制御工学、半導体工学、 パワーエレクトロニクス、光エレクトロニクス、通信工学 Electro-magnetism, Electric-Circuit, Control Engineering, Introduction to Semiconductor Devices, Power Electronics, Opto-electronics, Telecommunication Engineering	
	メディア通信工学科 Department of Media and Telecommunications Engineering	45	自然系、電子・情報・通信系基礎、メディア処理・通信系、 デバイス・回路系、実験実習 Subjects of Natural Sciences, Fundamental Subjects of Electronics, Information and Communication Engineering, Subjects of Media Processing and Communication Engineering, Subjects of Electronic Device and Circuit Engineering, Subjects of Experiments	
	情報工学科 Department of Computer and Information Sciences	65	コンピュータ基礎、アルゴリズムとデータ構造、論理回路、 ソフトウェア開発法、情報ネットワーク、情報セキュリティ Computer Basics, Algorithms and Data Structures, Logic Circuits, Software Development, Computer Network, Information Security	
	都市システム工学科 Department of Urban and Civil Engineering	50	建設材料学、構造力学、地震および振動工学、水理学、 土の力学、地球環境工学、都市・地域計画、景観工学 Materials for Construction, Structural Mechanics and Analysis, Earthquake and Vibration Engineering, Hydraulics, Soil Mechanics, Global Environmental Engineering, Urban and Regional Planning, Landscape Engineering	
	知能システム工学科 Department of Intelligent Systems Engineering	90 ●40	知能システム入門、コンピュータシステム、工業力学、 アクチュエータ、ロボット工学 Introduction to Intelligent Systems, Computer Systems, Industrial Mechanics, Actuator, Introduction to Robotics	
計 Total	8 学科 8 Departments	505 ※45		
農学部 College of Agriculture	生物生産科学科 Department of Biological Production Science	45	植物生産科学カリキュラム、動物生産科学カリキュラム Plant Production Science Curriculum, Animal Production Science Curriculum	学士（農学） Bachelor of Agriculture
	資源生物科学科 Department of Bioresource Science	35	資源生物科学カリキュラム Bioresource Science Curriculum	
	地域環境科学科 Department of Regional and Environmental Science	35	地域環境工学カリキュラム、 緑環境システム科学カリキュラム Regional and Environmental Engineering Curriculum, Green Environmental System Science Curriculum	
計 Total	3 学科 3 Departments	115 ※10		
合計 Sum Total	15 学科 4 課程 15 Departments and 4 courses	1,570 ※65		

注：※印は、3年次編入学定員を外数で示す。

Note：※ denotes the number of students admitted during their Junior year.

●は、夜間主コース定員を内数で示す。

Note：● denotes the number of students in evening courses.

教育組織（大学院）

Educational System (Graduate Schools)

研究科 Graduate schools	課程 Programs	専攻 Majors	入学定員 Student Quota	学位名 Degree
人文科学研究科 Graduate School of Humanities	修士課程 Master's Program	●文化科学専攻 Major in Cultural Sciences ●地域政策専攻 Major in Regional Administration	13 12	修士（学術） Master of Arts
	計 Total	2 専攻 2 Majors	25	
教育学研究科 Graduate School of Education	修士課程 Master's Program	●学校教育専攻 Major in School Education ●障害児教育専攻 Major in Education of Children With Disabilities ●教科教育専攻 Major in Education for School Subjects ●養護教育専攻 Major in School Nurse Education ●学校臨床心理専攻 Major in Clinical Psychology for School	5 3 32 3 9	修士（教育学） Master of Education
	計 Total	5 専攻 5 Majors	52	
理工学研究科 Graduate School of Science and Engineering	博士前期課程 Master's Program	理学専攻 Major in Science	90	修士（理学） Master of Science
		機械工学専攻 Major in Mechanical Engineering	33	
		物質工学専攻 Major in Materials and Molecular Science	32	修士（工学） Master of Engineering
		電気電子工学専攻 Major in Electrical and Electronic Engineering	25	
		メディア通信工学専攻 Major in Media and Telecommunication Engineering	21	
		情報工学専攻 Major in Computer and Information Sciences	23	
		都市システム工学専攻 Major in Urban and Civil Engineering	22	
		知能システム工学専攻 Major in Intelligent Systems Engineering	30	
	応用粒子線科学専攻 Major in Applied Beam Science	25		
	計 Total	9 専攻 9 Majors	301	
博士後期課程 Doctoral Program	物質科学専攻 Major in Materials Science	5	博士（理学） Doctor of Science	
	生産科学専攻 Major in Industrial Science	7	博士（学術） Doctor of Philosophy	
	情報・システム科学専攻 Major in Information and Systems Sciences	7		
	宇宙地球システム科学専攻 Major in Physical Sciences	5	博士（工学） Doctor of Engineering	
	環境機能科学専攻 Major in Environmental and Functional Sciences	5		
	応用粒子線科学専攻 Major in Applied Beam Science	9		
計 Total	6 専攻 6 Majors	38		
農学研究科 Graduate School of Agriculture	修士課程 Master's Program	●生物生産科学専攻 Major in Biological Production Science ●資源生物科学専攻 Major in Bioresource Science ●地域環境科学専攻 Major in Regional and Environmental Science	13 17 13	修士（農学） Master of Agriculture
	計 Total	3 専攻 3 Majors	43	
合計 Sum Total	4 研究科 修士 23 専攻 博士 6 専攻 4 Graduate Schools 23 Master's Program 6 Doctoral Program		459	

●昼夜開講 Day-and-night opening a course

研究科 Graduate schools	課程 Programs	専攻 Majors	入学定員 Student Quota	学位名 Degree
連合農学研究科 United Graduate School of Agricultural Science	博士課程 Doctoral Program	生物生産科学専攻 Major in Biological Production Science	15	博士（農学） Doctor of Agriculture
		応用生命科学専攻 Major in Applied Life Science	10	
		環境資源共生科学専攻 Major in Symbiotic Science of Environment and Natural Resources	10	
		農業環境工学専攻 Major in Agricultural and Environmental Engineering	4	
	農林共生社会科学専攻 Major in Science on Agricultural Economy and Symbiotics Society	6		
計 Total	5 専攻 5 Majors	45		

連合農学研究科・・・茨城大学大学院農学研究科、東京農工大学大学院農学研究科及び宇都宮大学大学院農学研究科の修士課程を担当する農学部との講座と附属施設を母体として編成された後期3年のみの博士課程の独立研究科

United Graduate School of Agricultural Science

The Graduate School of Agricultural Science is an independent graduate school with a 3-year Doctoral program, consisting mainly of the departments and auxiliary facilities in: the Graduate School of Agriculture, Ibaraki University; the Graduate School of Agriculture, Tokyo University of Agriculture and Technology; and the Graduate School of Agriculture, Utsunomiya University.

教育組織（専攻科）

Educational system (Diploma Course for Graduate Students)

専攻科 Diploma Course	専攻 Majors	入学定員 Student Quota
特別支援教育特別専攻科 Advanced Course for Special Support Education	知的障害教育専攻 Education for Children with Intellectual Disabilities	30

教員組織（学野）

Teacher Organization (Faculty)

本学では、学部教育の改善を目的に学部学野制を導入しました。学野は教員組織で、教員は以下の学野に所属しています。個々の教員は学科などの教育課程とは異なる学野に所属しており、学部が教育課程を編成する際には、学野に所属する教員を柔軟に活用します。なお、学野内を区分する組織として領域を置いています。

Ibaraki University has introduced a new management system named "the college and faculty system" in order to improve the educational system of the college. Teaching staffs of the college are assigned to the "faculty" of "the college and faculty system". When the college organizes the curriculum, teaching staffs belonging to the "faculty" are appropriately placed in it. The "faculty" is divided into several domains.

学部名 Colleges	学野名 Faculties	領域 Domains
人文学部 College of Humanities	人文社会科学野 Faculty of Humanities and Social Science	人文コミュニケーション学、社会科学、日本語教育学、外国語教育学 Humanities and Communication Studies, Social Science, Japanese-language-education Study, Foreign-language-teaching Study
教育学部 College of Education	教育学野 Faculty of Education	第1、第2、第3 First Domain, Second Domain, Third Domain
理学部 College of Science	理学野 Faculty of Science	数学・情報数理、物理学、化学、生物科学、地球環境科学 Mathematics and Informatics, Physics, Chemistry, Biological Sciences, Earth Sciences
工学部 College of Engineering	工学野 Faculty of Engineering	機械工学、物質工学、電気電子工学、メディア通信工学、情報工学、都市システム工学、知能システム工学、工学基礎 Mechanical Engineering, Materials Science, Electrical and Electronic Engineering, Media and Telecommunications Engineering, Computer and Information Sciences, Urban and Civil Engineering, Intelligent Systems Engineering, Basic Sciences for Engineering
農学部 College of Agriculture	農学野 Faculty of Agriculture	生物生産科学、資源生物科学、地域環境科学 Biological Production Science, Bioresource Science, Regional and Environmental Science



水戸キャンパス Mito Campus



日立キャンパス Hitachi Campus



阿見キャンパス Ami Campus

職員数

Number of Staff

平成 25.5.1 現在
As of May 1, 2013

区分 Classification	学長 President	理事 Executives	監事 Auditor	教授 Professor	准教授 Associate Professor	講師 Lecturer	助教 Assistant Professor	助手 Institutional Assistant	附属学校園 教諭 School Teachers	計 Total	事務系技術 系職員等 Clerical Staff	合計 Sum Total
役員 Executives	1	4	2							7		7
評価室 Office of Institutional Research							1			1		1
監査室 Office of Audit											2	2
学長秘書室 Secretary Office											1	1
総務部 Administrative Affairs Department											29	29
財務部 Financial Affairs Department											34	34
学務部 Student Affairs Department											36	36
学術企画部 Department of Institutional Planning											34	34
人文学部事務部 Department of College Affairs of Humanities											9	9
教育学部事務部 Department of College Affairs of Education											19	19
理学部事務部 Department of College Affairs of Science											11	11
工学部事務部 Department of College Affairs of Engineering											26	26
農学部事務部 Department of College Affairs of Agriculture											16	16
人文学部 College of Humanities				49	39	2	1	5		96		96
教育学部 College of Education				67	37	3			85	192		192
教育学研究科 Graduate School of Education				3	1					4		4
理学部 College of Science				33	23	1	2			59		59
工学部 College of Engineering				60	54	18	12			144	22	166
理工学研究科 Graduate School of Science and Engineering				14	3					17		17
農学部 College of Agriculture				27	21	4	2			54	8	62
大学教育センター University Education Center					5	3				8		8
生涯学習教育研究センター Center for Education and Research in Lifelong Learning					1					1		1
留学生センター International Student Center				3	1	1				5		5
保健管理センター University Health Center				1	1					2	2	4
IT基盤センター Center for Information Technology					1	1				2		2
産学官連携イノベーション創成機構 Organization for Creation of Collaboration and Innovation												0
機器分析センター Center for Instrumental Analysis					1					1	2	3
広域水圏環境科学教育研究センター Center for Water Environment Studies				1	3		1			5		5
遺伝子実験施設 Gene Research Center				1			1			2		2
地球変動適応科学研究機関 Institute for Global Change Adaptation Science					1					1		1
フロンティア応用原子科学研究センター Frontier Research Center for Applied Atomic Sciences				1						1		1
宇宙科学教育研究センター Center for Astronomy					1					1		1
合計 Sum Total	1	4	2	260	193	33	20	5	85	603	251	854

注：教授には特任教授を含む。

Note: 'professor' includes contract professor(s).

学生数

Number of Students

学部 Colleges

平成 25.5.1 現在
As of May 1, 2013

学部 Colleges	学科・課程 Departments	入学定員 Student Quota	収容定員 Capacity	在籍者数 Enrollment														
				1 年次 1st Year			2 年次 2nd Year			3 年次 3rd Year			4 年次 4th Year			合計 Sum Total		
				男子 Male	女子 Female	合計 Sum Total	男子 Male	女子 Female	合計 Sum Total	男子 Male	女子 Female	合計 Sum Total	男子 Male	女子 Female	合計 Sum Total	男子 Male	女子 Female	合計 Sum Total
人文学部 College of Humanities	人文コミュニケーション学科 Department of Humanities and Communication Studies	170	680	57	131	188	57	115	171	63	117	180	71	148	219	248	511	759
	社会科学科 Department of Social Sciences	225	900	111	124	235	150	99	250	125	118	243	150	150	300	536	491	1,027
	(人文学科) (Department of Humanities)												1	1	1	1	1	1
	計 total	395	1,580	168	255	423	207	214	421	188	235	423	222	298	520	785	1,002	1,787
教養学部 College of Education	学校教育教員養成課程 Teacher Training Course	215	860	112	119	231	105	123	228	84	132	216	100	139	239	401	513	914
	養護教諭養成課程 Course for School Nurse Teacher	35	140	35	35	35	1	34	35	35	35	35	42	42	42	1	146	147
	情報文化課程 Course for Information and Culture	60	240	18	49	67	18	42	60	14	46	60	19	49	68	69	186	255
	人間環境教育課程 Course for Human Environmental Education	40	160	20	25	45	16	25	41	21	23	44	18	25	43	75	98	173
	計 total	350	1,400	150	228	378	140	224	364	119	236	355	137	255	392	546	943	1,489
理学部 College of Sciences	理学科 Department of Sciences	205※10	820※20	165	60	225	159	55	214	165	73	238	201	55	256	690	243	933
	計 total	205※10	820※20	165	60	225	159	55	214	165	73	238	201	55	256	690	243	933
工学部 College of Engineering	機械工学科 Department of Mechanical Engineering	85	340	88	5	93	85	1	86	104	4	108	132	4	136	409	14	423
	生体分子機能工学科 Department of Biomolecular Functional Engineering	60	240	46	19	65	54	13	67	43	21	64	60	13	73	203	66	269
	マテリアル工学科 Department of Materials Science & Engineering	35	140	30	5	35	31	4	35	39	3	42	46	3	49	146	15	161
	電気電子工学科 Department of Electrical and Electronic Engineering	75	300	80	5	85	73	2	75	84	2	86	118	2	120	355	11	366
	メディア通信工学科 Department of Media and Telecommunications Engineering	45※45	180※90	42	6	48	37	6	43	35	8	43	72	4	76	186	24	210
	情報工学科 Department of Computer and Information Sciences	65	260	60	11	71	57	10	67	76	1	77	96	7	103	289	29	318
	都市システム工学科 Department of Urban and Civil Engineering	50	200	50	13	63	46	8	54	50	7	57	56	8	64	202	36	238
	知能システム工学科 Department of Intelligent Systems Engineering	50	200	49	5	54	46	3	49	56	3	59	71	3	74	222	14	236
	同上(夜間主コース) Department of Intelligent Systems Engineering	40	160	42	1	43	40	1	41	38	4	42	53	5	58	173	11	184
	計 total	505※45	2020※90	487	70	557	469	48	517	525	53	578	704	49	753	2,185	220	2,405
農学部 College of Agriculture	生物生産科学科 Department of Biological Production Science	45	180	18	28	46	22	23	45	24	25	49	24	32	56	88	108	196
	資源生物科学科 Department of Bioresource Science	35※10	140※20	13	23	36	16	22	38	23	17	40	27	27	54	79	89	168
	地域環境科学科 Department of Regional Environmental Science	35	140	24	12	36	22	13	35	20	22	42	28	19	47	94	66	160
	計 total	115※10	460※20	55	63	118	60	58	118	67	64	131	79	78	157	261	263	524
合計 Sum Total	1,570 ※65	6,280 ※130	1,025	676	1,701	1,035	599	1,634	1,064	661	1,725	1,343	735	2,078	4,467	2,671	7,138	

注：1.※印は、3 年次編入学定員を外数で示す。 2. 外国人留学生を含む

Note: 1 ※ denotes the number of students admitted during their Junior year. 2 The figures include international students.

大学院 Graduate Schools

平成 25.5.1 現在
As of May 1, 2013

大学院 Graduate Schools	専攻科 Programs	専攻 Majors	入学定員 Student Quota	収容定員 Capacity	在籍者数 Enrollment																	
					1 年次 1st Year			2 年次 2nd Year			1 年次 1st Year			2 年次 2nd Year			3 年次 3rd Year			合計 Sum Total		
					男子 Male	女子 Female	合計 Sum Total	男子 Male	女子 Female	合計 Sum Total	男子 Male	女子 Female	合計 Sum Total	男子 Male	女子 Female	合計 Sum Total	男子 Male	女子 Female	合計 Sum Total	男子 Male	女子 Female	合計 Sum Total
人文学部 Faculty of Humanities	修士課程 Master's Program	文化科学専攻 Major in Cultural Sciences	13	26	7	11	18	10	19	29							17	30	47			
		地域政策専攻 Major in Regional Administration	12	24	6	3	9	12	8	20							18	11	29			
		計 total	25	50	13	14	27	22	27	49							35	41	76			
教育学部 Faculty of Education	修士課程 Master's Program	学校教育専攻 Major in School Education	5	10	5	2	7	2	4	6							7	6	13			
		障害児教育専攻 Major in Education of Children with Disabilities	3	6		3	3	3	3	6							3	6	9			
		教科教育専攻 Major in Education for School Subjects	32	64	22	16	38	17	13	30							39	29	68			
		養護教育専攻 Major in School Nurse Education	3	6		2	2	3	3									5	5			
		学校臨床心理専攻 Major in Clinical Psychology for School	9	18	3	7	10	4	9	13							7	16	23			
		計 total	52	104	30	30	60	26	32	58							56	62	118			
理工学部 Faculty of Science and Engineering	修士課程 Master's Program	理学専攻 Major in Science	90	180	76	21	97	77	15	92							153	36	189			
		理学系計 Sub total	90	180	76	21	97	77	15	92							153	36	189			
		機械工学専攻 Major in Mechanical Engineering	33	66	45	2	47	38		38							83	2	85			
		物質工学専攻 Major in Materials and Molecular Science	32	64	30	10	40	39	6	45							69	16	85			
		電気電子工学専攻 Major in Electrical and Electronic Engineering	25	50	26	1	27	28		28							54	1	55			
		メディア通信工学専攻 Major in Media and Telecommunication Engineering	21	42	22	2	24	28		28							50	2	52			
		情報工学専攻 Major in Computer and Information Sciences	23	46	24	2	26	32		32							56	2	58			
		都市システム工学専攻 Major in Urban and Civil Engineering	22	44	15	6	21	21	4	25							36	10	46			
		知能システム工学専攻 Major in Intelligent Systems Engineering	30	60	30	5	35	37	1	38							67	6	73			
		応用粒子線科学専攻 Major in Applied Beam Science	25	50	18	6	24	15	5	20							33	11	44			
		工学系計 Sub total	211	422	210	34	244	238	16	254							448	50	498			
		計 Total	301	602	286	55	341	315	31	346							601	86	687			
		博士後期課程 Doctoral Program	物質科学専攻 Major in Materials Science	5	15						2	2	11	11	9	9	22		22			
			生産科学専攻 Major in Industrial Science	7	21						10	10	11	3	14	11	11	32	3	35		
情報・システム科学専攻 Major in Information and Systems Sciences	7		21						1	3	4	11	2	13	9	9	21	5	26			
宇宙地球システム科学専攻 Major in Physical Sciences	5		15						2	2	4	3	3	4	4	9	2	11				
環境機能科学専攻 Major in Environmental and Functional Sciences	5		15						6	1	7	1	1	7	1	8	14	2	16			
応用粒子線科学専攻 Major in Applied Beam Science	9		27						8	1	9	5	2	7	9	2	11	22	5	27		
計 Total	38		114						29	7	36	42	7	49	49	3	52	120	17	137		
農学部 Faculty of Agriculture	修士課程 Master's Program	生物生産科学専攻 Major in Biological Production Science	13	26	9	5	14	8	7	15						17	12	29				
		資源生物科学専攻 Major in Bioresource Science	17	34	6	10	16	8	11	19						14	21	35				
		地域環境科学専攻 Major in Regional and Environmental Science	13	26	8	5	13	12	4	16						20	9	29				
		計 Total	43	86	23	20	43	28	22	50						51	42	93				
合計 Sum Total			459	956	352	119	471	391	112	503	29	7	36	42	7	49	49	3	52	863	248	1,111

注：外国人留学生を含む。

Note: The figures include international students.

連合農学研究科 United Graduate School of Agricultural Science

平成 25.5.1 現在
As of May 1, 2013

専攻 Majors	入学定員 Student Quota	収容定員 Capacity	在籍者数 Enrollment									合計 Sum Total		
			1 年次 1st Year			2 年次 2nd Year			3 年次 3rd Year			男子 Male	女子 Female	合計 Sum Total
			男子 Male	女子 Female	合計 Sum Total	男子 Male	女子 Female	合計 Sum Total	男子 Male	女子 Female	合計 Sum Total			
生物生産科学専攻 Major in Biological Production Science	15	45	11	8	19	12	4	16	24	10	34	47	22	69
応用生命科学専攻 Major in Applied Life Science	10	30	7	1	8	3	3	6	11	5	16	21	9	30
環境資源共生科学専攻 Major in Symbiotic Science of Environment and Natural Resources	10	30	7	4	11	7	8	15	12	5	17	26	17	43
農業環境工学専攻 Major in Agricultural and Environmental Engineering	4	12	9	3	12	5	3	8	6	2	8	20	8	28
農林共生社会科学専攻 Major in Science on Agricultural Economy and Symbiotics Society	6	18	6	3	9	2	5	7	5	8	13	13	16	29
計 total	45	135	40	19	59	29	23	52	58	30	88	127	72	199
本学で研究指導を受けている学生数 Number of students studying at Ibaraki University			10	3	13	4	4	8	11	5	16	25	12	37

注：外国人留学生を含む

Note: The figures include international students.

専攻科 Diploma Course for Graduate Students

平成 25.5.1 現在
As of May 1, 2013

専攻科 Diploma Course	専攻 Major	入学定員 Student Quota	在学者数 Enrollment
特別支援教育特別専攻科 Advanced Course for Special Support Education	知的障害教育専攻 Education for Children with Intellectual Disabilities	30	32 (23)

注：() 内は女子を内数で示す。

Note: The figures in parenthesis indicate the number of female students.

科目等履修生・研究生等 Auditors and Special Students, etc.

平成 25.5.1 現在
As of May 1, 2013

学部・研究科 Colleges・Graduate Schools	科目等 履修生 Auditors	特別 聴講学生 Special Auditors	研究生 Special Students	委託生 In-service Teachers	特別 研究学生 Special Research Students	合計 Sum Total
人文学部 College of Humanities	4	31	11			46
教育学部 College of Education	20	1	2	17		40
理学部 College of Science	1					1
工学部 College of Engineering	3	2	5			10
農学部 College of Agriculture	1					1
計 total	29	34	18	17	0	98
人文科学研究科 Graduate School of Humanities	2					2
教育学研究科 Graduate School of Education			1			1
理工学研究科（理学） Graduate School of Science			1			1
理工学研究科（工学） Graduate School of Engineering	1	1			1	3
農学研究科 Graduate School of Agriculture						0
計 total	3	1	2	0	1	7
合計 Sum Total	32	35	20	17	1	105

注：外国人留学生を含む

Note: The figures include international students.

教育学部附属学校 Affiliated School of the College of Education

平成 25.5.1 現在
As of May 1, 2013

区分 Classification	収容定員 Capacity	学級の数 Classrooms	現員 Enrollment							合計 Sum Total
			1 年次 1st Year	2 年次 2nd Year	3 年次 3rd Year	4 年次 4th Year	5 年次 5th Year	6 年次 6th Year		
附属幼稚園 Affiliated Kindergarten	3 年保育 3-year Nursery School	90	3	年少組 : 30 3-Year-Olds		年中組 : 29 4-Year-Olds		年長組 : 29 5-Year-Olds		126
	2 年保育 2-year Nursery School	44	2			年中組 : 18 4-Year-Olds		年長組 : 20 5-Year-Olds		
附属小学校 Affiliated Elementary School	706	19(1)	103	98	119(8)	116(8)	114	112	662(16)	
附属中学校 Affiliated Junior High School	480	12	160	157	157				474	
附属特別支援学校 Affiliated School for Special Support Education	小学部 Elementary School Level	18	3	3	3	3	2	3	3	57
	中学部 Junior High School Level	18	3	6	6	6				
	高等部 High School Level	24	3	7	8	7				

注：() 書きは、複式学級を内数で示す。

Note: The figures in Parenthesis indicate the number of combined classes.



附属中学校
Affiliated Junior High School



附属小学校・附属幼稚園
Affiliated Elementary School, Affiliated Kindergarten



附属特別支援学校
Affiliated School for Special Support Education

奨学生数

Number of Scholarship Students

平成 24 年度実績
Academic Year of 2012

区分 Classification	学部 Colleges						大学院 Graduate Schools					専攻科 Diploma Course for Graduate Students		
	人文学部 College of Humanities	教育学部 College of Education	理学部 College of Science	工学部 College of Engineering	農学部 College of Agriculture	合計 Sum Total	人文科学研究科 Graduate School of Humanities	教育学研究科 Graduate School of Education	理工学研究科 Graduate School of Science and Engineering	農学研究科 Graduate School of Agriculture	合計 Sum Total	特別支援教育特別専攻科 Advanced Course for Special Support Education		
独立行政法人 日本学生 支援機構 Japan Student Services Organization	1 種 First Category	295	255	176	356	86	1,168	17		70	16	38	141	1
	2 種 Second Category	417	355	241	605	129	1,747			23		6	29	2
地方公共団体 A Local Public Body		14	6	3	7	4	34				2		2	
各種団体等 Various Groups		6	7	15	8	1	37			2			2	1
合計 Sum Total		732	623	435	976	220	2,986	17	0	95	18	44	174	4

図書館

University Library

図書館は、本館(水戸キャンパス)、工学部分館(日立キャンパス)、農学部分館(阿見キャンパス)の3館からなり、本学における学術情報の基地として、図書の閲覧・貸出に加えて、電子情報資源の提供、機関リポジトリの構築、教育学習支援活動、所蔵史料の展示などを行っています。

Ibaraki University Library System consists of the Main Library(Mito Campus), Hitachi Branch of University Library (Hitachi Campus) and Ami Branch of University Library (Ami Campus). As the center of academic information, the library system provides books for reading and borrowing; it also offers electronic resources, builds institutional repositories, supports teaching and learning activities, and exhibits historical collections of the university.

所蔵資料数 Holdings

平成 25.3.31 現在
As of March 31, 2013

区分 Classification	本館 Main Library	工学部分館 Hitachi Branch of University Library	農学部分館 Ami Branch of University Library	合計 Sum Total
図書(冊数) Books(Vols.)	738,250	170,596	94,583	1,003,429

受入資料数 Acquisitions

平成 24 年度
Academic Year of 2012

区分 Classification	本館 Main Library	工学部分館 Hitachi Branch of University Library	農学部分館 Ami Branch of University Library	合計 Sum Total
図書(冊数) Books(Vols.)	8,326	1,628	1,130	11,084
雑誌(種類数) Journals(Titles)	2,425	797	586	3,808

利用状況 Services

平成 24 年度
Academic Year of 2012

区分 Classification	本館 Main Library	工学部分館 Hitachi Branch of University Library	農学部分館 Ami Branch of University Library	合計 Sum Total
入館者数 Readers	386,675	259,393	67,346	713,414
貸出冊数 Circulation	68,391	18,108	6,465	92,964

学外機関との相互協力 Inter-library Loan Services

平成 24 年度
Academic Year of 2012

区分 Classification	本館 Main Library	工学部分館 Hitachi Branch of University Library	農学部分館 Ami Branch of University Library	合計 Sum Total
文献提供(図書貸借) Books(Sent)	988	202	192	1,382
文献提供(文献複写) Photocopies(Sent)	1,127	311	295	1,733
文献取寄せ(図書貸借) Books(Received)	844	239	136	1,219
文献取寄せ(文献複写) Photocopies(Received)	1,886	476	246	2,608



図書館
University Library



閲覧室
Reading Room

教育振興局

Organization for Educational Development

大学教育センター

職員

センター長、副センター長 3 名、名教員 8 名

大学教育センターは、4年一貫教育の教養教育を担う中核組織であり、教養教育を円滑、かつ効果的に実施できるよう学部間の調整を行うとともに、各学部等と連携して多様な教養科目の企画や教養教育の点検・評価、教育課程改善のための調査研究を行い、教養教育の充実に資することを目的としています。



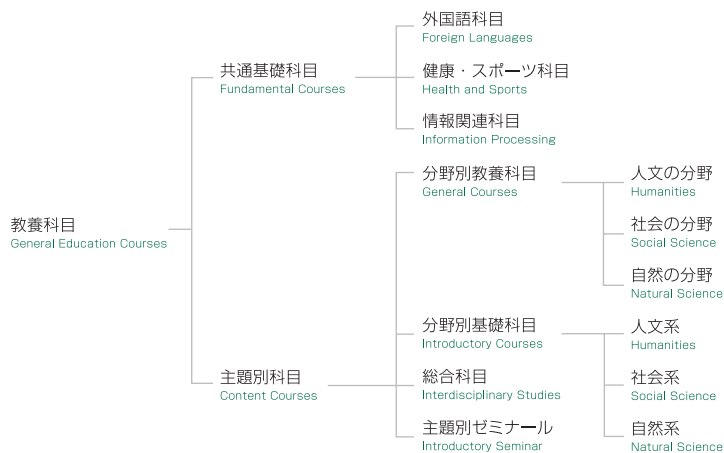
大学教育センター
University Education Center

University Education Center

Staff

Director of Center, 3 Vice Directors of Center and 8 Teaching Staff

University Education Center is a core organization responsible for designing a variety of courses and subjects on general education integrated into the curriculum of each college. The Center also develops new courses, subjects, and teaching methods. From its research and evaluation projects, the Center recommends improvements of curricula to the colleges of the University.



入学センター

茨城大学は、その理念、目的、目指す大学像、アドミッション・ポリシーに則り、本学の長期的な入学戦略の下で、意欲ある多様な学生を受け入れます。そのため、入学センターは、入学者選抜を確実に実施するとともに適切な実施体制を整備し、学生募集・入試広報に関しては、全学で連携協力して企画立案しコーディネートすることを目的としています。

Admission Center

Ibaraki University accepts highly motivated, diverse students under a long-standing admission policy based on the philosophy, objectives, and vision of the colleges. Therefore the Admission Center aims to plan and coordinate the whole university. Concerning application, information from entrance examinations is used to carry out the proper systems for applicant selection.



生涯学習教育研究センター

職員

センター長、教員 1 名

目的

生涯学習に関する研究及び教育を行い、学内の関連分野の教員の共同利用に供するとともに、生涯学習社会実現のために広く一般社会への高等教育の普及に貢献することを目的としています。

Center for Education and Research in Lifelong Learning

Staff

Director of Center, Teaching Staff

Purpose

The Center for Education and Research in Lifelong Learning is a facility used by Ibaraki University teaching staff in the related fields. It is designed to contribute to the popularization of higher education and to enhance lifelong education in society.



生涯学習教育研究センター
Center for Education and Research in Lifelong Learning



留学生センター

職員

センター長、教員 5 名

目的

留学生センターは、留学生に対する日本語・日本事情教育、修学・生活上の指導助言、海外留学を希望する学生に対する情報提供・助言を行うとともに、これらに関連する調査研究を行っています。また、開かれた留学生センターとして、県内の大学、企業、地方公共団体、国際交流団体等との連携のもとに国際交流を推進することを目的としています。

International Student Center

Staff

Director of Center, and 5 Teaching Staffs

Purpose

The main objectives of the International Student Center are as follows :

- ・ to provide both international students studying in Japan and Japanese students planning to study abroad with guidance and information on any concerns regarding their academic and daily life
- ・ to teach international students the Japanese language and Japanese studies
- ・ to carry out surveys and research on the activities delineated above.

The Center is open to the local community. Therefore it also aims at promoting cross-cultural exchange among international students and Japanese citizens in collaboration with other universities and colleges, enterprises, local governments and volunteer groups in Ibaraki Prefecture.



留学生センター
International Student Center



日本語研修コース文化研修
Japanese Language Training Course cultural activity

保健管理センター

職員

所長、教員 1 名、看護師 2 名

目的

保健管理センターは、入学してから卒業するまでの間学生の心身の健康を守る拠所となる施設で、医師・カウンセラー・看護師などのスタッフがいます。毎年、春に定期健康診断を行い、在学中の健康状態をチェックするとともに健康診断書作成の資料として用いています。日常は、怪我などの応急処置を行っています。



保健管理センター
University Health Center

University Health Center

Staff

Director of Center, Teaching Staff and 2 nurses

Purpose

The University Health Center is a facility where doctors, counselors, and nurses, provide a variety of health services to students for their physical and mental well-being during their time at Ibaraki University. An annual medical examination is performed in spring to check the health condition of students, which is also used to prepare the individual medical examination report. First aid treatment is routinely provided.



学生相談センター

学生生活において学生個人が当面する各種の問題について相談に応じ、問題解決のために指導助言を行い、学生生活の向上に協力することを目的としています。

Students Support and Services Center

The Ibaraki University Student Support and Service Center provides counseling services. Students may seek counseling on any problems they face in campus life. A counselor gives advice to a student on his/her problem and helps him/her to solve it.

学生就職支援センター

職員

センター長、センター員 5 名、室員 4 名

目的

学生就職支援センターは、学生の就職目標実現を支援するため、就職相談、就職ガイダンスの開催、就職情報の収集・提供、広報活動、就職先の開拓、インターンシップ情報の提供などを行うとともに、学生の職業意識の啓発を図るための企画・業務推進を行い、学生の就職活動が円滑に行えるよう全学的立場で支援することを目的としています。



学生就職支援センター
Job Placement Support Center

Job Placement Support Center

Staff

Director of Center, and 9 Center Staffs

Purpose

As a facility serving the whole university, the Job Placement Support Center supports and facilitates job-seeking activities for students by offering opportunities for job consultations along with job guidance. In addition, it collects and provides information about job placement and internship with P.R. activities involved, and is constantly searching for new job possibilities. It also endeavors to raise the vocational awareness of students.

学術振興局

Organization for Research Promotion

IT 基盤センター

職員

センター長、教員 14 名

目的

IT 基盤センターは、本学における学術研究及び情報処理教育に資するとともに、キャンパス情報ネットワーク及び共有基盤データベース等の管理・運用並びに事務電算化を行い、学内全ての IT 機器の安全で効率的な運用のため、全学的な視点で管理・監督し必要な企画調整・運用調整を行うことを目的としています。

Center for Information Technology

Staff

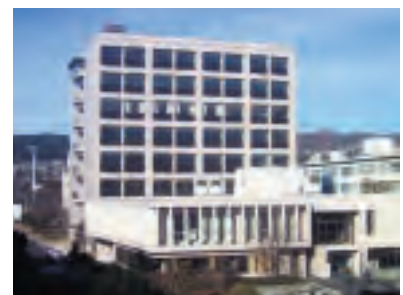
Director and 14 staff members.

Purpose

The Center for Information Technology is managing and operating the Campus Information Network and the General Database for supporting educational and research activities in the university. The center also promotes safe and efficient management and strategic planning of the university's ICT infrastructure, besides educating and supervising their users.



総合研究棟（水戸地区）
Integrated Research Building (Mito Campus)



IT 基盤センター
Center for Information Technology

産学官連携イノベーション創成機構

職員

機構長（兼任）1 名、副機構長（兼任）1 名、特命教授 2 名、部門長 4 名（兼任）、知的財産マネージャー 2 名、産学官連携コーディネーター 8 名、非常勤研究員 3 名

目的

地域企業等との共同研究及び研究交流を推進することにより、本学の教育研究活動に寄与し、大学の技術を民間に移転し、講習会や講演会を開催することにより、地域社会における技術開発及び技術教育の振興に資すると共に、ベンチャービジネスの萌芽となるべき独創的な研究開発を推進し、高度な専門的職業能力を持った独創的人材の育成を目的としています。

Organization for Creation of Collaboration and Innovation

Staff

Director of Organization for Creation of Collaboration and Innovation (Additional post, 1), Vice Directors of Organization for Creation of Collaboration and Innovation (Additional post, 1), Specially Appointed Professor(2), Head of Section (Additional post, 4), Manager of Intellectual Property(2), coordinator of Industry-University-Government Cooperation (8), Part-time Researcher (3)

Purpose

Organization for creation of collaboration and innovation promotes cooperative research and academic exchanges with local companies and communities. These activities are designed to contribute to the progress in education and research at Ibaraki University, and to promote technical development and technical education in the community. Furthermore, this organization promotes innovative research and development that can sow the seeds for new venture businesses, and nurture the creativity of highly talented individuals who have a special aptitude for business.



産学官連携イノベーション創成機構
Organization for creation of collaboration and innovation

機器分析センター

職員

センター長、教員 1 名、技術系職員 2 名

目的

各種分析機器等を集中管理し、学内における研究及び教育の共同利用に供するとともに、関連技術の研究・開発等を行い、教育研究の進展に資することを目的としています。

Center for Instrumental Analysis

Staff

Director of Center, Teaching Staff, and 2 Technical Staffs

Purpose

For education and research in natural sciences dealing with physical materials, the use of equipment and instruments for measurements and analysis is essential. The Center for Instrumental Analysis is responsible for the central management of various general-purpose large-scale analytical instruments, which are shared with education and other relevant fields.



機器分析センター
Center for Instrumental Analysis

地域連携推進本部

職員

本部長（兼任）1 名、副本部長（兼任）1 名、本部長（兼任）19 名

目的

茨城大学社会連携事業会と連携した地域連携活動の推進。

Head Office of University-Community Partnership

Staff

Chief (Interlocking post. 1). Deputy(Interlocking post. 1). Members(Interlocking post.19).

Purpose

Promotion of regional collaboration closely connected with the Social Cooperation Committee, Ibaraki University.

広域水圏環境科学教育研究センター

職員

センター長、教員 4 名、事務補佐員 1 名

目的

地球温暖化に対応した海岸環境の保全といった地球規模の環境問題から、河川・湖沼環境の保全、地下水資源の保全、地質汚染問題、そして防災といった地域環境に直結する広範な課題において教育と研究を推進することを目的としています。

Center for Water Environment Studies

Staff

Director of Center, 4 Teaching Staffs, Office assistant member

Purpose

The Center for Water Environment Studies aims at promoting education and research in a wide range of issues concerning the water environment from global scale protection of the coastal environment against global warming to local environmental problems, such as groundwater resources, river and lake environment, geo pollution issues and measures against natural disasters.



広域水圏環境科学教育研究センター
Center for Water Environment Studies

遺伝子実験施設

職員

施設長(併)、教員 2 名、技術補佐員 1 名

目的

遺伝子実験施設は、本学における組換え DNA 実験をはじめとした遺伝子に関する教育・研究の充実と安全管理、そしてバイオテクノロジーの地域社会への啓発と研究成果の社会への還元を目的としています。

Gene Research Center

Staff

Director of Center, 2 Teaching Staffs, 1 Technical Assistant

Purpose

The Gene Research Center is a facility to support the education and research on biotechnology such as recombinant DNA experiments at Ibaraki University and to share the results of them with the society.



遺伝子実験施設
Gene Research Center

地域総合研究所

職員

所長、所員 50 名

目的

茨城県を主とする地域に関する諸問題を人文科学、社会科学、自然科学の面から総合的に研究し、もって社会の発展に寄与することを目的としています。

Institute of General Regional Studies

Staff

Director of Institute, and 50 staffs

Purpose

The Institute of Regional Studies is a facility for comprehensive research of the regions in and around Ibaraki Prefecture, from the varying perspectives of human sciences, social sciences, and natural sciences, thereby contributing to social development.



地域総合研究所
Institute of General Regional Studies

地球変動適応科学研究機関

職員

機関長、機関員 90 名

目的

「地球変動適応科学研究機関 (ICAS)」は平成 18 年 5 月に設立されました。一般社団法人サステナビリティ・サイエンス・コンソーシアム (SSC) にも参加し、他研究機関とも密接な連携を図っています。

ICAS は人口増加と経済成長が見込まれる一方、気候変動や自然災害の厳しい影響を受けるアジア・太平洋地域における「気候変動への適応」、「震災からの復興」、「再生可能エネルギーの推進」に焦点を当てた研究、教育を行っています。適応のための工学・応用開発、気候変動適応型の農業開発、適応のための生活圈計画・政策、新しい安全・安心社会のあり方の 4 部門で研究を推進するとともに、大学院サステナビリティ学教育プログラムをはじめとするサステナビリティ学教育の支援も行っています。

Institute for Global Change Adaptation Science (ICAS)

Staff

Director and 90 staffs

Purpose

The Institute for Global Change Adaptation Science (ICAS), which was established in May 2006 at Ibaraki University, is a member of the Sustainability Science Consortium (SSC).

ICAS conducts research, educational, and outreach activities with a focus on adaptation to climate change, Post-Earthquake rebuilding, and the promotion of renewable energy. The Asia-Pacific is of particular concern due to its staggering population and economic growth. The region is highly vulnerable as it faces the brunt of climate change and natural disasters.

Research activities are conducted in four categories: (1) Development of engineering methods for adaptation, (2) Development of climate change adaptive agricultural technologies, (3) Livelihood plans and policies for adaptation, and (4) Strategies for safe and secure societies in the future. In addition, ICAS promotes sustainability education through the Graduate Program on Sustainability Science.



地球変動適応科学研究機関
(環境リサーチラボラトリー棟)
ICAS (Environment Research Laboratory)

フロンティア応用原子科学研究センター

職員

センター長 1 名、副センター長 1 名、部門長 3 名、専任教員 5 名、兼務教員 23 名、協力教員 14 名、産学官連携コーディネーター 2 名、技術職員 4 名

目的

センターは、大強度陽子加速器施設（J-PARC）の卓越した能力を生かして、茨城大学の研究、教育及び社会連携にわたる機能の向上並びに中性子応用科学及び応用原子科学の展開、さらにその産業応用及び地域イノベーション達成に貢献を目指して先進的な研究教育拠点を形成することを目的としています。

Frontier Research Center for Applied Atomic Sciences

Staff

Director of Center, Vice Director of Center, Division Head (3), Research Staff (Full Time (5) and Part Time (23)), Collaborator (14), Educational, Industrial & Governmental Cooperation Coordinator (2) and Technical Staff (4)

Purpose

The Center, which would be the heart of the research and education of atomic sciences in Japan, promotes neutron sciences in terms of applied sciences and technology using "neutron beam" by J-PARC (Japan Proton Accelerator Research Complex), and contributes to regional industry-application and technology-innovation.



フロンティア応用原子科学研究センター
Frontier Research Center for Applied Atomic Sciences

宇宙科学教育研究センター

職員

センター長、教員 1 名、事務補佐員 1 名、技術補佐員 1 名、研究員 2 名

目的

日立市と高萩市に跨った小高い丘にある本センターは、国立天文台の口径 32m パラボラアンテナ 2 基を利用した電波望遠鏡システムにより先端的な宇宙の研究と教育を行うことを目的とします。また、宇宙観測施設の利点を活かした科学教育の展開により大学の基礎教育と地域貢献に寄与します。

Center for Astronomy

Staff

Director of Center, Teaching Staff, Office assistant member, Technical assistant, 2 Researchers

Purpose

The center aims at promoting education and research in the astronomy by means of radio telescopes. Utilizing the facility of an astronomical observatory, the center contributes to the development of fundamental education in natural science.



宇宙科学教育研究センター
Center for Astronomy

五浦美術文化研究所

職員

所長、所員 28 名

目的

国際的な思想家岡倉天心を記念し、その多方面の業績に関わる人文諸科学を広く研究するとともに、天心の遺蹟・遺品の維持保存につとめ、地域の文化と教育の向上に寄与することを目的としています。

Izura Institute of Arts and Culture

Staff

Director of Institute, and 28 employees

Purpose

The Izura Institute of Arts and Culture, commemorating Tenshin Okakura, the internationally recognized philosopher, conducts a variety of research in human sciences that are related to his wide-ranging achievements. The institute also works to maintain his works and articles in a good state of preservation, and thus, to contribute to local culture and the betterment of education.



五浦美術文化研究所
Izura Institute of Arts and Culture

附属教育施設等

Affiliated Facilities, etc.

教育学部附属教育実践総合センター

職員

センター長、教員 3 名、客員教授 1 名、事務職員 2 名

目的

教育機関及び地域社会と連携して、教育実践に関する研究開発を行い、実践的指導力を持つ教員の養成に寄与するとともに、連携研究や学生ボランティア派遣を通して地域における教育活動の活性化に貢献することを目的とする。

Center for Educational Research and Practical Training

Staff

Director, 3 Teaching Staffs, Visiting Professor, 2 Clerical Staffs

Purpose

The purpose of Center for Educational Research and Practical Training is to contribute to the fostering of teachers with practical leadership by carrying out research and development regarding educational practice in cooperation with educational institutions and the local community. The center also aims to make a positive contribution to the vitalization of educational activities in the local area through collaborative research and dispatch of student volunteers.



附属教育実践総合センター
Center for General Educational Practice

農学部附属フィールドサイエンス教育研究センター

職員

センター長、教員 4 名、事務職員 2 名、技術系職員 9 名

目的

センターは、農学部の附属教育研究施設として、フィールド科学に関する教育及び研究を推進するとともに、これらの研究成果を通して、広く地域社会の発展に寄与することを目的としています。

主な施設・設備

圃場等 22.1ha (水田 2.3ha、畑地 12.3ha、果樹園 3.3ha)、飼養家畜 (和牛 28)、建物等 (穀物乾燥棟 240m²、畜舎 833m²)

Field Science Center

Staff

Director, 4 Teaching Staffs, 2 Management Staffs, 9 Technical Staffs

Purpose

The Field Science Center is a research and educational component of the College of Agriculture, Ibaraki University. The Field Science Center provide a diverse range of research and education programs in regard to field science that serves the people of communities.

Main Facilities

Land Area of Field 22.1ha (Paddy Field meter 2.3ha, Upland Field meter 12.3ha, Orchard Field meter 3.3ha), Livestock (Japanese Black Cattle 28), Buildings (Country Elevator meter 240m², Animal Barn meter 833m²)



附属フィールドサイエンス教育研究センター
Field Science Center

福利施設等

Campus Facilities, etc.

福利厚生 Campus Facilities, etc.

地区 Campus	建物 Buildings	区分 Classification	施設内容 Outline of Facilities
水戸地区 Mito	福利センター University Cafeteria and Store	構造 Structure	鉄筋2階建 1,414m ² RC2 1,414m ²
		1階 1F	食堂 370m ² 購買コーナー 192m ² サービスカウンター 64m ² その他 421m ² Cafeteria 370m ² Campus Store 192m ² Service Counter 64m ² etc. 421m ²
		2階 2F	食堂 210m ² 書籍コーナー 135m ² 理髪室 22m ² Cafeteria 210m ² Book Store 135m ² Barber Shop 22m ²
日立地区 Hitachi	学生食堂 Cafeteria	構造 Structure	鉄筋平家建 881m ² RC1 881m ²
		1階 1F	食堂 398m ² 書籍・購買コーナー 220m ² その他 263m ² Cafeteria 398m ² Book Store, Campus Store 220m ² etc. 263m ²
阿見地区 Ami	福利厚生施設 Campus Facilities	構造 Structure	鉄筋2階建 844m ² RC2 844m ²
		1階 1F	食堂 194m ² 書籍・購買コーナー 100m ² その他 275m ² Cafeteria 194m ² Book Store, Campus Store 100m ² etc. 275m ²
		2階 2F	集会室 143m ² 談話室 66m ² その他 66m ² Meeting Room 143m ² Common Room 66m ² etc. 66m ²

大学会館（茨苑会館） Sien Hall

区分 Classification	施設内容 Outline of Facilities
構造 Structure	鉄筋2階建 1,838m ² (1階 1,005m ² 、2階 833m ²) RC2 1,838m ² (1F 1,005m ² , 2F 833m ²)
社交施設 Common Facilities	談話室・ロビー 150m ² Common Room・Lobby 150m ²
課外活動施設 Facilities for Extra-Curricular Activities	集会所1～集会所9 530m ² 展示コーナー 88m ² 和室 63m ² Meeting Room 1～9 530m ² Exhibition Corner 88m ² Japanese-style Room 63m ²
福利施設 Campus Facilities	食堂 167m ² グリル 56m ² その他 139m ² Cafeteria 167m ² Grill 56m ² etc. 139m ²
附属施設 Affiliated Facilities	事務室・応接室 33m ² 会議室 74m ² 資料室 22m ² その他 516m ² Office・Drawing Room 33m ² Conference Room 74m ² Data Room 22m ² etc. 516m ²

学生寮 Student Dormitory

地区 Campus	寮名 Dormitories	所在地 Address	敷地 Land Area	建物 Building	定員 Capacity
水戸地区 Mito	水哉寮 (男子) Suisai Dormitory (Male)	水戸市文京 1-7-12 1-7-12, Bunkyo, Mito	23,149m ²	鉄筋5階建 3,044m ² RC5 3,044m ²	118名 118 Students 1人部屋：118室 118 Single Rooms
	みずき寮 (女子) Mizuki Dormitory (Female)			鉄筋4階建 1,336m ² RC4 1,336m ²	72名 72 Students 4人部屋：18室 18 Quad Rooms
日立地区 Hitachi	吼洋寮 (男子) Kouyo Dormitory (Male)	日立市鮎川町 6-9 6-9, Ayukawa, Hitachi	22,030m ²	鉄筋4階建 3,250m ² RC4 3,250m ²	176名 176 Students 1人部屋：160室、2人部屋：8室 160 Single Rooms, 8 Double Rooms
	さくら寮 (女子) Sakura Dormitory (Female)			鉄筋3階建 277m ² RC3 277m ²	12名 12 Students 4人部屋：3室 3 Quad Rooms
阿見地区 Ami	霞光寮 (男子・女子) Kakou Dormitory (Male / Female)	稲敷郡阿見町 阿見 3998 3998, Ami, Inashiki	農学部構内 Premises of the College of Agriculture	鉄筋4階建 1,834m ² RC4 1,834m ²	82名 82 Students 1人部屋：82室 82 Single Rooms

福利センター
University Cafeteria and Store



大学会館（茨苑会館）
Sien Hall



学生寮（水戸地区）
Student Dormitory (Mito Campus)



国際交流会館 International House for Foreign Students

地区 Campus	所在地 Address	敷地 Land Area	建物 Buildings	施設内容 Outline of Facilities
水戸地区 Mito	水戸市堀町 977 977,Hori, Mito	4,713m ²	鉄筋2階建 2,756m ² RC2 2,756m ²	単身室(1室18m ²):45室、単身室(1室25m ²):12室、 単身室(1室26.5m ²):24室、家族室(1室61m ²):3室、 夫婦室(1室54m ²):3室、事務室、談話室、和室、集会室、洗濯室 45 Single Rooms (18m ²), 12 Single Rooms (25m ²), 24 Single Rooms (26.5m ²), 3 Family Rooms (61m ²), 3 Married Couple Rooms (54m ²), Office, Lobby, Japanese-style Room, Meeting Room, Laundry Room
日立地区 Hitachi	日立市鮎川町 6-10 6-10, Ayukawa, Hitachi	6,731m ²	鉄筋2階建 750m ² RC2 750m ²	単身室(1室16m ²):14室、家族室(1室60m ²):2室、 夫婦室(1室43m ²):3室、事務室、談話室、洗濯室 14 Single Rooms (16m ²), 2 Family Rooms (60m ²), 3 Married Couple Rooms (43m ²), Office, Common Room, Laundry Room
	日立市鮎川町 6-9 6-9, Ayukawa, Hitachi	22,030m ²	鉄筋3階建 277m ² RC3 277m ²	宿泊室(1室16m ²):4室、宿泊室(1室38m ²):1室、 事務室、展示コーナー、談話室 4 Single Rooms (16m ²), 1 Single Room (38m ²), Office, Exhibition Corner, Common Room
阿見地区 Ami	稲敷郡阿見町阿見 3998 3998, Ami,Ami,Ihashiki Gun	農学部構内	鉄筋2階建 830m ² RC2 830m ²	留学生用 単身室(1室15m ²):20室、談話室、洗濯室 20 Single Rooms (15m ²) Common Room, Laundry Room 研究者用 単身室(1室18m ²):3室、 夫婦室(1室27m ²):2室、事務室、研修室、談話室、洗濯室 3 Single Rooms (18m ²), 2 Family Rooms (27m ²), Office, Training Rooms, Common Room, Laundry Room

大子宿舎研修所 Daigo Seminar House

所在地・敷地 Address and Land Area	建物 Buildings	施設内容 Outline of Facilities	定員 Capacity
茨城県久慈郡大子町 Daigo, Kuji, Ibaraki Pref. 面積 20,000m ²	鉄筋平屋建 576m ² RC1 576m ²	事務室、食堂兼会議室、浴室、その他:135m ² Office, Cafeteria & Meeting Room, Bathroom, etc.:135m ² 研修室3室(58m ²)、宿泊室12室(1室4名):270m ² 3 Training Rooms, 12 Lodging Rooms:270m ² 倉庫 その他:116m ² 、グラウンド:8,800m ² 、球技コート(2面) Warehouse etc.:116m ² , Ground:8,800m ² , 2 Ball Courts	48名

課外活動共用施設 Facilities for Extra-Curricular Activities

地区 Campus	区分 Classification	施設内容 Outline of Facilities
水戸地区 Mito	構造 Structure	鉄筋3階建 2,339m ² RC3 2,339m ²
	1階 1F	共用室 66m ² 、集会室 73m ² 、ロッカー室 162m ² 、シャワー室 54m ² トレーニング室 25m ² 、器具室 85m ² 、道場 41m ² 、その他 275m ² Lobby 66m ² , Meeting Room 73m ² , Locker Room 162m ² , Shower Room 54m ² , Training Room 25m ² , Equipment Room 85m ² , Exercise Hall 41m ² etc. 275m ²
	2階 2F	共用室 72m ² 、集会室 72m ² 、音楽練習室 106m ² 、共同練習室 179m ² 、器具室 166m ² その他 180m ² Lobby 72m ² Meeting Room 72m ² Music Practice Room 106m ² , Common Practice Room 179m ² , Equipment Room 166m ² etc. 180m ²
	3階 3F	共用室 357m ² 、集会室 71m ² 、制作室 60m ² 、印刷室 17m ² 、AV室 19m ² 、暗室 18m ² 、 和室 53m ² 、その他 181m ² Lobby 357m ² , Meeting Room 71m ² , Studio 60m ² , Printing Room 17m ² , AV Room 19m ² , Dark Room 18m ² , Japanese-style Room 53m ² etc. 181m ²
日立地区 Hitachi	構造 Structure	鉄筋2階建 1,041m ² RC2 1,041m ²
	1階 1F	共用室 173m ² 、共用工作室 69m ² 、更衣室 18m ² 、シャワー室 10m ² 、器具室 50m ² 、 管理室 35m ² 、その他 202m ² Lobby 173m ² , Common Workshop 69m ² , Locker Room 18m ² , Shower Room 10m ² , Equipment Room 50m ² , Administration Room 35m ² etc. 202m ²
	2階 2F	共用室 188m ² 、音楽練習室 158m ² 、集会室 25m ² 、用具室 17m ² 、和室 27m ² 、その他 123m ² Lobby 188m ² , Music Practice Room 158m ² Meeting Room 25m ² , Equipment Room 17m ² , Japanese-style Room 27m ² etc. 123m ²
阿見地区 Ami	構造 Structure	鉄骨平屋建 327m ² S1 327m ²
	1階 1F	共用室 297m ² 、音楽練習室 30m ² Lobby 297m ² , Music Practice Room 30m ²

福利厚生施設(阿見)
Campus Facilities(Ami Campus)

国際交流会館
International House for Foreign Students

大子宿舎研修所
Daigo Seminar House

課外活動共用施設(水戸)
Facilities for Extra-Curricular Activities(Mito Campus)



体育施設等 Sports Facilities

施設 Facility	地区 Campus	施設内容 Outline of Facilities
体育館等 Gymnasium	水戸地区 Mito	体育館（鉄筋平家建 1,910m ² ）、体育館附属家（コンクリートブロック平家建 104m ² ） 柔剣道場（鉄筋 2 階建 593m ² ）、弓道場（鉄筋平家建 67m ² ）、武道場（鉄筋 2 階建 486m ² ） Gymnasium (RC1 1,910m ²) ,Building attached to Gymnasium (CB1 104m ²) Judo and Kendo Hall (RC2 593m ²) ,Kyudo Hall (RC1 67m ²) ,Martial Arts Gym (RC2 486m ²)
	日立地区 Hitachi	体育館（鉄筋平家建 810m ² ）、弓道場（木造平家建 52m ² ）、武道場（木造平家建 198m ² ） Gymnasium (RC1 810m ²) , Kyudo Hall (Wood1 story 52m ²) , Martial Arts Gym (Wood1 story 198m ²)
	阿見地区 Ami	体育館（鉄骨平家建 967m ² ）、弓道場（鉄筋平家建 90m ² ）、馬房（プレハブ平家建 204m ² ）、馬場（1 面） Gymnasium (S1 967m ²) ,Kyudo Hall (RC1 90m ²) , Stables (Prefabricate1 story 204m ²) , Riding Ground
	附属学校 Affiliated School	附属中学校：体育館（鉄筋平家建一部 2 階建 1,415m ² ） 附属小学校・幼稚園：体育館（鉄筋平家建 883m ² ） 附属特別支援学校：体育館（鉄筋平家建 459m ² ） Affiliated Elementary School : Gymnasium (RC2 and Partly RC1 1,415m ²) Affiliated Junior High School · Affiliated Kindergarten : Gymnasium (RC1 883m ²) Affiliated School for Special Support Education : Gymnasium (RC1 459m ²)
運動場 Athletic Field	水戸地区 Mito	一般運動場（2 面） 2 Athletic Fields
	日立地区 Hitachi	一般運動場（1 面） Athletic Field
	附属学校 Affiliated School	附属中学校：一般運動場（1 面） 附属小学校・幼稚園：一般運動場（1 面） 附属特別支援学校：一般運動場（1 面） Affiliated Elementary School : Athletic Field Affiliated Junior High School · Affiliated Kindergarten : Athletic Field Affiliated School for Special Support Education : Athletic Field
球技コート Courts	水戸地区 Mito	テニスコート（7 面） 7 Tennis Courts
	日立地区 Hitachi	テニスコート（4 面） 4 Tennis Courts
	阿見地区 Ami	テニスコート（1 面） Tennis Court
	附属学校 Affiliated School	附属中学校：テニスコート（2 面） バレーボールコート（2 面） Affiliated Elementary School : 2 Tennis Courts, 2 Volleyball Courts
水泳プール Swimming Pool	水戸地区 Mito	プール（25m×15m・1 基） Swimming Pool (25m×15m)
	附属学校 Affiliated School	附属中学校：プール（25m×15m・1 基） 附属小学校・幼稚園：プール（25m×13m・1 基）（17m×8m・1 基） 附属特別支援学校：プール（25m×10m・1 基）（8m×8m・1 基） Affiliated Elementary School : Swimming Pool (25m×15m) Affiliated Junior High School · Affiliated Kindergarten: 2 Swimming Pools (25m×13m) · (17m×8m) Affiliated School for Special Support Education : 2 Swimming Pools (25m×10m) · (8m×8m)



体育館（水戸キャンパス）
Gymnasium (Mito Campus)



柔剣道場
Judo and Kendo Hall



プール
Swimming Pool



体育館（阿見キャンパス）
Gymnasium (Ami Campus)

平成 25 年度入学志願者及び入学状況

Admission to Ibaraki University (Academic Year 2013)

学部 Colleges

学部 Colleges	学科・課程 Departments	入学定員 Admission Capacity	志願者数 The Number of Applicants	受験者数 The Number of Examinees	合格者数 The Number of Successful Applicants	入学者数 Enrollment		
						男子 Male	女子 Female	合計 Sum Total
人文学部 College of Humanities	人文コミュニケーション学科 Department of Humanities and Communication Studies	170	705	499	218	57	131	188
	社会科学科 Department of Social Sciences	225	959	696	318	111	124	235
	計 total	395	1,664	1,195	536	168	255	423
教育学部 College of Education	学校教育教員養成課程 Teacher Training Course	215	1,138	910	253	112	119	231
	養護教諭養成課程 Course for School Nurse Teacher	35	152	120	35	0	35	35
	情報文化課程 Course for Information and Culture	60	279	217	78	18	49	67
	人間環境教育課程 Course for Human Environmental Education	40	206	165	49	20	25	45
	計 total	350	1,775	1,412	415	150	228	378
理学部 College of Science	理学科 Department of Sciences	205	784	591	255	165	60	225
	計 total	205	784	591	255	165	60	225
工学部 College of Engineering	機械工学科 Department of Mechanical Engineering	85	402	301	102	87	5	92
	生体分子機能工学科 Department of Biomolecular Functional Engineering	60	313	225	79	46	18	64
	マテリアル工学科 Department of Materials Science & Engineering	35	153	97	46	30	5	35
	電気電子工学科 Department of Electrical and Electronic Engineering	75	404	248	94	80	5	85
	メディア通信工学科 Department of Media and Telecommunications Engineering	45	265	190	57	42	6	48
	情報工学科 Department of Computer and Information Sciences	65	396	289	80	60	11	71
	都市システム工学科 Department of Urban and Civil Engineering	50	273	196	68	50	13	63
	知能システム工学科 A コース Department of Intelligent Systems Engineering 'A' program	50	220	160	61	49	5	54
	知能システム工学科 B コース Department of Intelligent Systems Engineering 'B' program	40	237	156	59	42	1	43
	計 total	505	2,663	1,862	646	486	69	555
農学部 College of Agriculture	生物生産科学科 Department of Biological Production Science	45	211	207	61	18	28	46
	資源生物科学科 Department of Bioresource Science	35	150	144	44	13	23	36
	地域環境科学科 Department of Regional and Environmental Science	35	153	151	47	24	12	36
	計 total	115	514	502	152	55	63	118
合計 Sum Total		1,570	7,400	5,562	2,004	1,024	675	1,699

注:1. 志願者数、合格者数及び入学者数は、一般入試、推薦入試、社会人入試、帰国子女入試、及び私費外国人留学生入試の合計

2. 入学者数は、平成 25.5.1 現在

Note: 1. The Number of Applicants, Successful Applicants and Enrollment include general screening, admission on recommendation, special screening for adults, special screening for the students who graduated from foreign high schools and special screening for privately financed international students.

2. Enrollment is as of May 1, 2013.

大学院 Graduate Schools

研究科 Graduate Schools	課程 Program	入学定員 Student Quota	志願者数 The Number of Applicants	受験者数 The Number of Examinees	合格者数 The Number of Successful Candidates	入学者数 Enrollment		
						男子 Male	女子 Female	合計 Sum Total
人文科学研究科 Graduate School of Humanities	修士課程 Master's Program	25	43	38	29	13	14	27
教育学研究科 Graduate School of Education	修士課程 Master's Program	52	87	81	65	30	30	60
理工学研究科 Graduate School of Science and Engineering	博士前期課程 Master's Program	301	429	418	387	286	55	341
	博士後期課程 Doctoral Program	38	33	32	32	23	7	30
農学研究科 Graduate School of Agriculture	修士課程 Master's Program	43	62	61	52	19	20	39
合計 Sum Total		459	654	630	565	371	126	497

注:1. 志願者数、合格者数及び入学者数は、一般選抜、推薦入学、社会人特別選抜、外国人留学生特別選抜及び大学に3年以上在学する者に係る特別選抜の合計

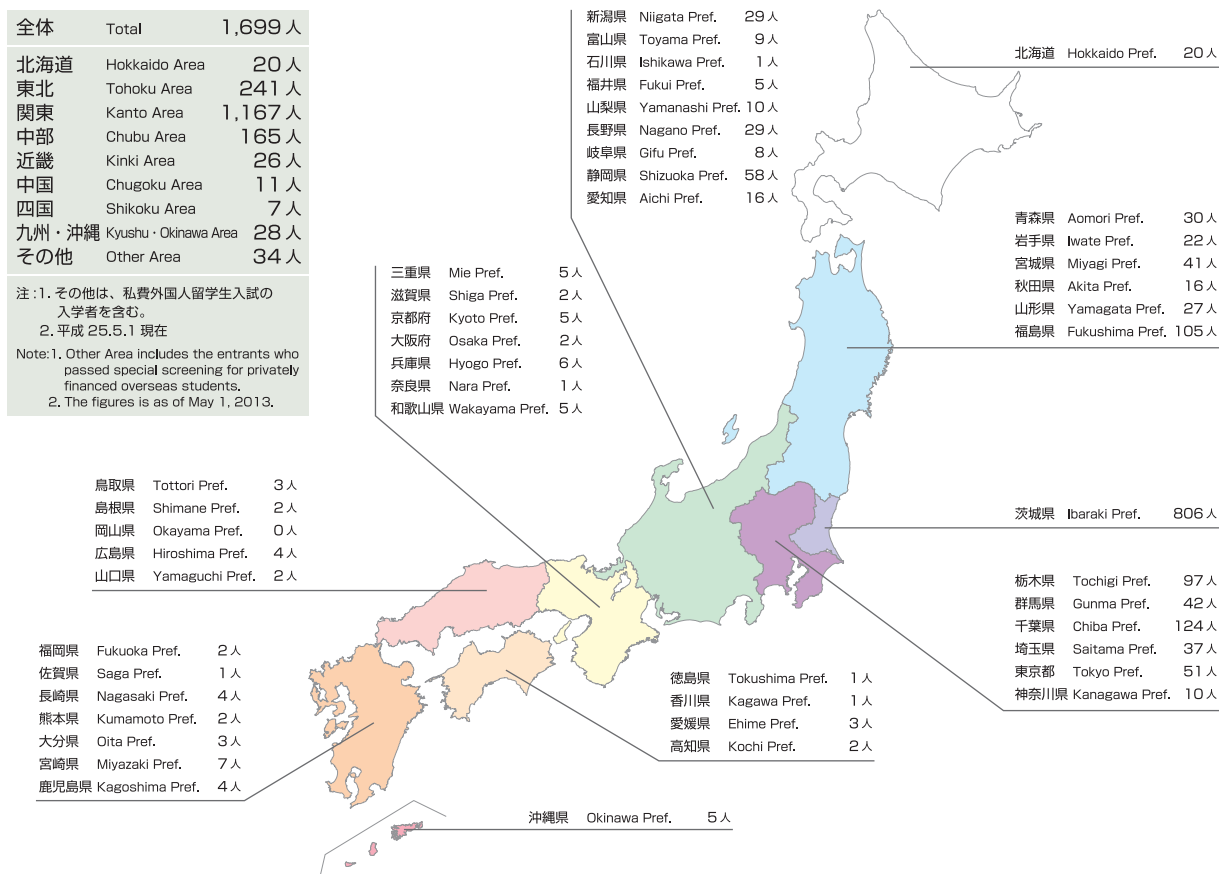
2. 入学者数は、平成25.5.1現在

Note: 1. The number of Applicants, Successful Applicants and Enrollment include general screening, admission on recommendation, special screening for adults, special screening for overseas students and special screening for students who have been at university for three years or more.
2. Enrollment is as of May 1, 2013.

専攻科 Diploma Courses for Graduate Students

専攻科 Diploma Course	入学定員 Student Quota	志願者数 The Number of Applicants	受験者数 The Number of Examinees	合格者数 The Number of Successful Applicants	入学者数 Enrollment		
					男子 Male	女子 Female	合計 Sum Total
特別支援教育特別専攻科 Advanced Course for Special Support Education	30	38	37	36	9	23	32

出身高校都道府県別入学者数(学部) Number of Entrants by Prefecture



卒業生・修了者数

Number of Graduates

卒業生数 Number of Undergraduates

学部 Colleges	学科・課程 Departments	平成24年度 Academic Year of 2012	累計 Cumulative Total
人文学部 College of Humanities	人文学科 Department of Humanities	1	3,435
	社会科学科 Department of Social Sciences	234	7,892
	コミュニケーション学科 Department of Communication Studies		547
	人文コミュニケーション学科 (文学科) (Department of Literature)	160	517
	(経済学科) (Department of Economics)		622
	計 Total		395
教育学部 College of Education	学校教育教員養成課程 Teacher Training Course	233	3,207
	養護教諭養成課程 Course for School Nurse Teacher	34	1,438
	情報文化課程 Course for Information and Culture	66	1,254
	人間環境教育課程 Course for Human Environmental Education	44	469
	(小学校教員養成課程) (Training Course for Elementary School Teachers)		9,096
	(中学校教員養成課程) (Training Course for Junior High School Teachers)		5,709
	(養護学校教員養成課程) (Training Course for School Nurse Teachers)		647
	(総合教育課程) (Comprehensive Education Course)		143
計 Total		377	21,963
理学部 College of Science	理学科 Department of Science	207	1,011
	数理科学科 Department of Mathematical Sciences		751
	自然機能科学科 Department of Material and Biological Sciences		735
	地球生命環境科学科 (数学科) (Department of Mathematics)		823
	(物理学科) (Department of Physics)		949
	(化学科) (Department of Chemistry)		972
	(生物学科) (Department of Biology)		943
	(地球科学科) (Department of Earth Sciences)		728
	計 Total		207
工学部 College of Engineering	機械工学科 Department of Mechanical Engineering	100	1,823
	物質工学科 Department of Materials Science		1,206
	生体分子機能工学科 Department of Biomolecular Functional Engineering	55	302
	マテリアル工学科 Department of Materials Science & Engineering	41	197
	電気電子工学科 Department of Electrical and Electronic Engineering	72	1,345
	メディア通信工学科 Department of Media and Telecommunications Engineering	56	787
	情報工学科 Department of Computer and Information Sciences	71	1,455
	都市システム工学科 Department of Urban and Civil Engineering	43	1,220
	システム工学科 Department of Systems Engineering 'A'program		1,170
	同上(夜間主コース) Department of Systems Engineering 'B'program		816
	知能システム工学科 Department of Intelligent Systems Engineering 'A'program	49	253
	同上(夜間主コース) Department of Intelligent Systems Engineering 'B'program	45	171
	(機械工学科) (Department of Mechanical Engineering)		3,084
	(機械工学第二学科) (Department of Mechanical Engineering II)		
	(電気工学科) (Department of Electrical Engineering)		1,807
	(金属工学科) (Department of Metallurgy)		1,351
	(工業化学科) (Department of Industrial Chemistry)		1,300
	(精密工学科) (Department of Precision Engineering)		1,235
	(電子工学科) (Department of Electronic Engineering)		1,074
	(情報工学科) (Department of Computer and Information Sciences)		738
	(建設工学科) (Department of Construction Engineering)		395
(原動工学科) (Department of Motive Engineering)		188	
計 Total		532	21,917
農学部 College of Agriculture	生物生産科学科 Department of Biological Production Science	47	538
	資源生物科学科 Department of Bioresource Science	42	1,204
	地域環境科学科 (農学科) (Department of Agriculture)	32	394
	(畜産学科) (Department of Animal Husbandry)		1,329
	(農芸化学科) (Department of Agricultural Chemistry)		833
	(農業工学科) (Department of Agricultural Engineering)		750
	(生物生産学科) (Department of Agricultural Production)		495
	計 Total		121
(文理学部) (College of Literature and Science)	(文学科) (Department of Literature)		617
	(理学科) (Department of Science)		567
	(経済学科) (Department of Economics)		1,379
	計 Total		2,563
合計 Sum Total		1,632	74,576

注：() 書きは、旧学部及び旧学科・課程を示す。

Note: The names in parentheses indicate discontinued College and Department.

修了者数 Number of Graduates with Degrees Conferred

研究科 Graduate Schools	専攻 Majors	平成24年度 Academic Year of 2012	累計 Cumulative Total
人文科学研究科 修士課程 Graduate School of Humanities Master's Program	文化構造専攻 Major in Structure of Culture		125
	言語文化専攻 Major in Languages and Culture		61
	地域政策専攻 Major in Regional Administration	8	166
	コミュニケーション学専攻 Major in Communication Sciences		49
	文化科学専攻 Major in Cultural Sciences	17	46
	計 Total	25	447
教育学研究科 修士課程 Graduate School of Education Master's Program	学校教育専攻 Major in School Education	6	161
	障害児教育専攻 Major in Education of Children with Disabilities	3	81
	教科教育専攻 Major in Education for School Subjects	33	739
	養護教育専攻 Major in School Nurse Education	4	44
	学校臨床心理専攻 Major in Clinical Psychology for School	8	112
	計 Total	54	1,137
理工学研究科 博士前期課程 Graduate School of Science and Engineering Master's Program	数理学専攻 Major in Mathematical Sciences		330
	自然機能科学専攻 Major in Material and Biological Sciences		416
	地球生命環境科学専攻 Major in Environmental Sciences		421
	理学専攻 Major in Science	77	218
	機械工学専攻 Major in Mechanical Engineering	54	660
	物質工学専攻 Major in Materials and Molecular Science	41	518
	電気電子工学専攻 Major in Electrical and Electronic Engineering	33	439
	メディア通信工学専攻 Major in Media and Telecommunication Engineering	26	289
	情報工学専攻 Major in Computer and Information Sciences	25	388
	都市システム工学専攻 Major in Urban and Civil Engineering	23	348
	システム工学専攻 Major in Systems Engineering		599
	知能システム工学専攻 Major in Intelligent Systems Engineering	36	135
	応用粒子線科学専攻 Major in Applied Beam Science	27	196
	計 Total	342	4,957
理工学研究科 博士後期課程 Graduate School of Science and Engineering Doctoral Program	物質科学専攻 Major in Materials Science	3	73
	生産科学専攻 Major in Industrial Science	1	73
	情報・システム科学専攻 Major in Information and Systems Sciences	2	80
	宇宙地球システム科学専攻 Major in Physical Sciences	1	82
	環境機能科学専攻 Major in Environmental and Functional Sciences		75
	応用粒子線科学専攻 Major in Applied Beam Science	3	37
	計 Total	10	420
(理学研究科 修士課程) (Graduate School of Science Master's Program)	(数学専攻) (Major in Mathematics)		62
	(物理学専攻) (Major in Physics)		93
	(化学専攻) (Major in Chemistry)		116
	(生物学専攻) (Major in Biology)		109
	(地球科学専攻) (Major in Earth Sciences)		65
	計 Total		445
(工学研究科 修士課程) (Graduate School of Engineering Master's Program)	(機械工学専攻) (Major in Mechanical Engineering)		133
	(機械工学第二専攻) (Major in Mechanical Engineering II)		132
	(電気工学専攻) (Major in Electrical Engineering)		163
	(金属工学専攻) (Major in Metallurgy)		121
	(工業化学専攻) (Major in Industrial Chemistry)		148
	(精密工学専攻) (Major in Precision Engineering)		141
	(電子工学専攻) (Major in Electronic Engineering)		160
	(情報工学専攻) (Major in Computer and Information Sciences)		97
	(建設工学専攻) (Major in Construction Engineering)		46
(工学研究科 博士前期課程) (Graduate School Master's Program)	(機械工学専攻) (Major in Mechanical Engineering)		80
	(物質工学専攻) (Major in Materials Science)		60
	(電気電子工学専攻) (Major in Electrical and Electronic Engineering)		58
	(情報工学専攻) (Major in Computer and Information Sciences)		40
	(都市システム工学専攻) (Major in Urban and Civil Engineering)		18
	(システム工学専攻) (Major in Systems Engineering)		44
	計 Total		1,441
(工学研究科 博士後期課程) (Graduate School of Engineering Doctoral Program)	(物質科学専攻) Major in Materials Science		13
	(生産科学専攻) Major in Industrial Science		22
	(情報・システム科学専攻) Major in Information and Systems Sciences		14
	計 Total		49
農学研究科 修士課程 Graduate School of Agriculture Master's Program	生物生産科学専攻 Major in Biological Production Science	18	126
	資源生物科学専攻 Major in Bioresource Science	22	523
	地域環境科学専攻 Major in Regional and Environmental Science	11	103
	(農学専攻) (Major in Agriculture)		39
	(畜産学専攻) (Major in Animal Husbandry)		58
	(農芸化学専攻) (Major in Agricultural Chemistry)		112
	(農業工学専攻) (Major in Agricultural Engineering)		41
	(生物生産学専攻) (Major in Agricultural Production)		251
	計 Total	51	1,253
合計 Sum Total		482	10,149

注：() 書きは、旧研究科及び旧専攻を示す。

Note: The names in parentheses indicate discontinued Graduate School and Major.

専攻科 Number of Graduates with Diploma Received from Special Field

研究科 Graduate Schools	専攻 Majors	平成24年度 Academic Year of 2012	累計 Cumulative Total
特別支援教育特別専攻科 Advanced Course for Special Support Education	知的障害教育専攻 Education for Children with Intellectual Disabilities	28	654

学位授与者数 Number of Graduates with Diploma Received

研究科 Graduate Schools	学位 Degrees	平成24年度 Academic Year of 2012		累計 Cumulative Total		
		課程 Programs	論文 Theses	課程 Programs	論文 Theses	合計 Sum Total
理工学研究科 Graduate School of Science and Engineering	博士（理学） Doctor of Science	5	2	157	13	170
	博士（学術） Doctor of Philosophy	1		10		10
	博士（工学） Doctor of Engineering	8	2	286	41	327
(工学研究科) (Graduate School of Engineering)	博士（工学） Doctor of Engineering			49	3	52
人文科学研究科 Graduate School of Humanities	修士（学術） Master of Art	25		447		447
教育学研究科 Graduate School of Education	修士（教育学） Master of Education	54		1,137		1,137
理工学研究科 Graduate School of Science and Engineering	修士（理学） Master of Science	84		1,420		1,420
	修士（工学） Master of Engineering	258		3,537		3,537
(理学研究科) (Graduate School of Science)	修士（理学） Master of Science			445		445
(工学研究科) (Graduate School of Engineering)	修士（工学） Master of Engineering			1,441		1,441
農学研究科 Graduate School of Agriculture	修士（農学） Master of Agriculture	51		1,253		1,253
合計 Sum Total		486	4	10,182	57	10,239

注：研究科の（ ）書きは、旧研究科を示す。 Note: The names in parentheses indicate discontinued Graduate Schools.

学位授与者数 Number of Graduates with Diploma Received

[東京農工大学大学院連合農学研究科] The United Graduate School of Agricultural Science, Tokyo University of Agriculture and Technology

研究科 Graduate Schools	学位 Degrees	平成24年度 Academic Year of 2012		累計 Cumulative Total		
		課程 Programs	論文 Theses	課程 Programs	論文 Theses	合計 Sum Total
連合農学研究科 (茨城大学配置学生) United Graduate School of Agricultural Science (Ibaraki University Students)	博士（農学） Doctor of Agriculture	8	2	205	44	249



進路状況

Major Fields of Employment of Graduates

学部卒業生 Undergraduates

平成24年度
Academic Year of 2012

区分 Classification	人文学部 College of Humanities		教育学部 College of Education		理学部 College of Science		工学部 College of Engineering		農学部 College of Agriculture		合計 Sum Total			
	男 Male	女 Female	男 Male	女 Female	男 Male	女 Female	男 Male	女 Female	男 Male	女 Female	男 Male	女 Female	計 Total	
大学院等へ進学 Entering Graduate School	10	14	28	35	83	22	215	31	11	21	347	123	470	
教員 Teachers	2	4	58	100	9	4			1	1	70	109	179	
業種別 Private Sector	公務員 Public Servants	25	18	7	18	15	5	25	1	9	4	81	46	127
	農林・水産 Agriculture, Forestry and Fisheries		1	1		1		2		1		4	2	6
	鉱業・建設 Mining, Construction	4	6	1	2	1	2	16	1		1	22	12	34
	製造 Manufacturing	10	13	2	9	4	2	62	5	8	11	86	40	126
	電気・ガス・水道 Electricity, Gas, Water service	2	4	1		2		3				8	4	12
	運輸・通信 Transportation, Communications	11	28	3	4	5	5	70	11	2	2	91	50	141
	卸・小売・飲食 Wholesales, Retails, Food Service	15	34	7	15	3	5	10	2	7	7	42	63	105
	金融・保険 Banking, Insurance	15	38	2	11	1	3	4		1	4	23	56	79
	不動産 Real Estate	2	3	1	1	2						5	4	9
	サービス業 Service Industry	3	20	7	18	1	2	34	3	6	9	51	52	103
	医療・福祉 Medical Treatment, Welfare	5	17		6				1	1		6	24	30
その他 Other	7	21			5	1			1	2	13	24	37	
小計 Sub Total	111	221	118	219	132	51	441	55	47	63	849	609	1,458	
上記以外 Miscellaneous	28	35	17	23	1		29	2	8	3	83	63	146	
合計 Sum Total	139	256	135	242	133	51	470	57	55	66	932	672	1,604	

大学院研究科修了者 Graduates

平成 24 年度
Academic Year of 2012

区分 Classification	人文科学研究科 Graduate School of Humanities		教育学研究科 Graduate School of Education		理工学研究科 Graduate School of Science and Engineering				農学研究科 Graduate School of Agriculture		合計 Sum Total			
	男 Male	女 Female	男 Male	女 Female	博士前期 Master's Program		博士後期 Doctoral Program		男 Male	女 Female	男 Male	女 Female	計 Total	
					男 Male	女 Female	男 Male	女 Female						
大学院等へ進学 Continuing Graduate School		1	1	1	18				7	2	26	4	30	
教員 Teachers	1	1	17	18	6			2	1		25	21	46	
業種別 Private Sector	公務員 Public Servants	2	2	1		2		1		1		7	2	9
	農林・水産 Agriculture, Forestry and Fisheries					4				2		6		6
	鉱業・建設 Mining, Construction		2			10	2					10	4	14
	製造 Manufacturing		2	1		141	15			14	3	156	20	176
	電気・ガス・水道 Electricity, Gas, Waterservice					4						4		4
	運輸・通信 Transportation, Communications					60	5					60	5	65
	卸・小売・飲食 Wholesales, Retails, Food Service		2			3	1			2	1	5	4	9
	金融・保険 Banking, Insurance		1		1	1						1	2	3
	不動産 Real Estate					1						1		1
	サービス業 Service Industry	1		4	2	33	1	4	2	4	4	46	9	55
	医療・福祉 Medical Treatment, Welfare			1	4					1		2	4	6
その他 Other	2	1							1		3	1	4	
小計 Sub Total	6	12	25	26	283	24	5	4	33	10	352	76	428	
上記以外 Miscellaneous		7	2	1	7	2			7	1	16	11	27	
合計 Sum Total	6	19	27	27	290	26	5	4	40	11	368	87	455	

社会連携・地域連携

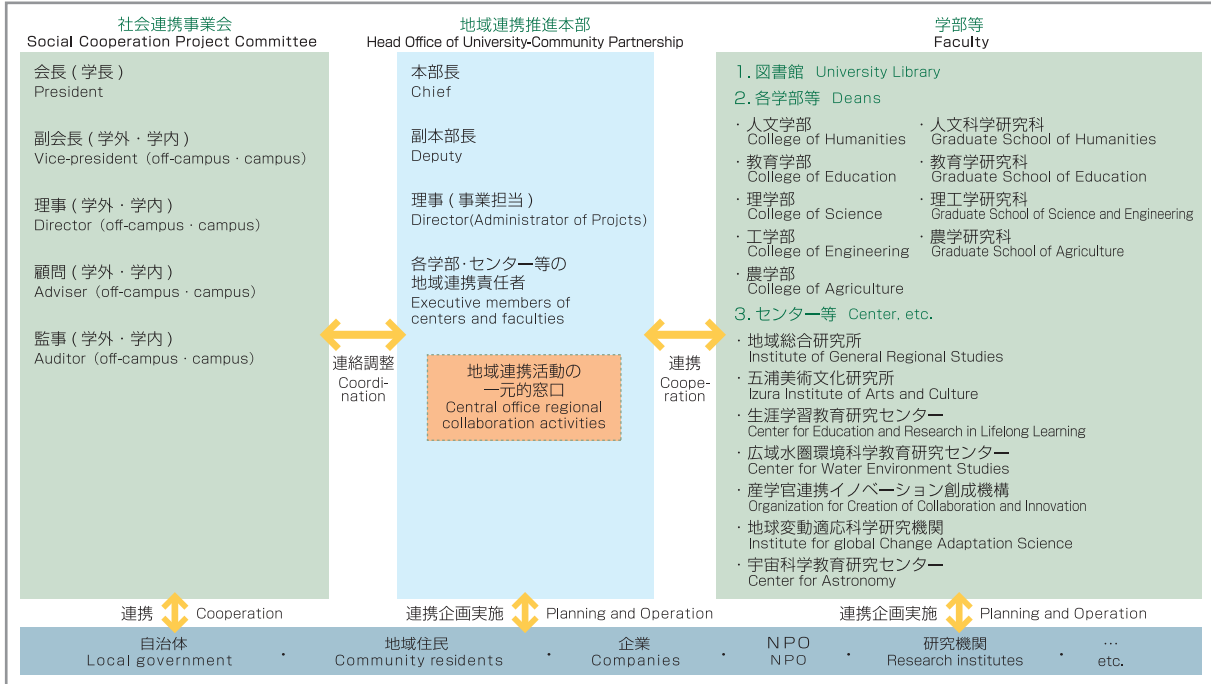
Social Cooperation, Regional Collaboration

地域連携組織体制の概要 Organization of Community Partnership

地域社会と茨城大学を結ぶ組織として「茨城大学社会連携事業会」が、また、大学の地域連携活動を推進し、その取組を全学的一体的にコーディネートする組織として「地域連携推進本部」が設置されています。

"Social Relation Foundation" was established to develop links between Ibaraki University and local communities. In close collaboration with it, "Head Office of University-Community Partnership" comprehensively coordinates the university's activities of community partnership in Ibaraki Prefecture and the Northern Kanto Area.

茨城大学における地域連携推進体制 Regional Collaboration System in Ibaraki



社会連携の活動(教育・研究・事業)が主なミッションとなっている4つの組織(地域総合研究所、地域連携推進本部、産学官連携イノベーション創成機構、生涯学習教育研究センター)の再編を行い、機能強化を図るため平成25年度に「社会連携センター」が設立され、平成26年度から本格的な活動を始めます。

Aiming at strengthening relationship between off-campus sectors and Ibaraki University, "Social Collaboration Center" was established in 2013 by merging four existing organizations: "Institute of General Regional Studies", "Head Office of University-Community Partnership", "Organization for Creation of Collaboration and Innovation" and "Center for Education and Research in Lifelong Learning". More active one-stop-services in terms of education, research, and various collaborations will be provided to society in the next fiscal year.

社会連携事業会及び地域連携推進本部による主な事業

Projects of Social Relation Foundation and Head Office of University-Community Partnership

1 社会連携活動支援事業 Supports to Community Partnership Activities

戦略的地域連携プロジェクト Strategic Regional Collaboration Projects

地域との密接な連携のもとに、教員が中心となって展開する1年～3年間にわたるプロジェクト
Projects developed by teachers coordinating closely with the local communities for one to three years.

茨城県北ジオパークプロジェクト North Ibaraki Geopark Project

地域の産官学民の強い連携のもと、茨城県北地域において世界ジオパークの認定を受け、地域の振興を図るプロジェクト
Project developed among industry, government, academia and private sector aiming for the accreditation of the World Geopark Network and regional development of northern Ibaraki Prefecture.

2 学生地域参画支援事業 Support for Student Participation in Community

学生地域参画プロジェクト Projects of Student Participation in Community

3 国際交流活動支援事業 Support for International Exchanges

国際交流活動支援プロジェクト Projects of Support for International Exchanges

国際交流推進事業(外国人留学生への学費援助等)

Promoting International Exchange(Support for Foreign Students' School Expenses)

留学生支援団体及び地域住民との交流会等

Exchange Program for Association of Foreign Student Support Group and Local Community

協定締結校との連携事業等 Cooperation with Sister Universities in Foreign Countries



茨城県北ジオパーク懇談会
North Ibaraki Geopark Conference

自治体等との協力協定 Agreements with Local Governments and Corporations

地方自治体や各種団体との相互協力を目的に以下の協定先と協定を結んで提携事業を行っている。

Ibaraki University promotes collaborative programs with local government and corporations under official agreements with them.

協定（連携）先 Partners	協定締結日 Conclusion	備考 Remarks
茨城産業会議 Economic Council of Ibaraki	平成 13 年 5 月 15 日 May 15, 2001	大学協定 Agreement of Ibaraki University
茨城県教育委員会 Ibaraki Prefectural Board of Education	平成 15 年 2 月 24 日 February 24, 2003	大学協定 Agreement of Ibaraki University
茨城県立図書館 Ibaraki Prefectural Library	平成 15 年 3 月 26 日 March 26, 2003	附属図書館協定 Agreement of University Library
水戸市教育委員会 Mito City Board of Education	平成 16 年 3 月 29 日 March 29, 2004	教育学部協定 Agreement of College of Education
常陸大宮市 Hitachi-Omiya City	平成 17 年 4 月 13 日 April 13, 2005	人文学部協定 Agreement of College of Humanities
大洗町 Oarai Town	平成 17 年 4 月 13 日 April 13, 2005	人文学部協定 Agreement of College of Humanities
鹿嶋市 Kashima City	平成 17 年 10 月 3 日 October 3, 2005	大学協定 Agreement of Ibaraki University
水戸市 Mito City	平成 17 年 10 月 3 日 October 3, 2005	大学協定 Agreement of Ibaraki University
株式会社常陽銀行 The Joyo Bank, Ltd.	平成 17 年 12 月 8 日 December 8, 2005	大学協定 Agreement of Ibaraki University
株式会社鹿島アントラーズ・エフ・シー Kashima Antlers FC	平成 17 年 12 月 22 日 December 22, 2005	大学協定 Agreement of Ibaraki University
阿見町 Ami Town	平成 18 年 3 月 3 日 March 3, 2006	大学協定 Agreement of Ibaraki University
日立市 Hitachi City	平成 18 年 10 月 31 日 October 31, 2006	大学協定 Agreement of Ibaraki University
茨城県近代美術館 The Museum of Modern Art, Ibaraki	平成 19 年 3 月 14 日 March 14, 2007	教育学部・教育学研究科協定 Agreement of College of Education and Graduate School of Education
商工組合中央金庫水戸支店 The Shoko Chukin Bank, Mito Branch office	平成 19 年 3 月 14 日 March 14, 2007	大学協定 Agreement of Ibaraki University
東海村 Tokai Village	平成 19 年 3 月 28 日 March 28, 2007	大学協定 Agreement of Ibaraki University
茨城県 Ibaraki Prefecture	平成 19 年 5 月 1 日 May 1, 2007	大学協定 Agreement of Ibaraki University (茨城県中性子ビーム実験装置活用に関する協定) (Agreement for the utilization of the neutron beam line generators at J-PARC Center)
KDDI (株)・国立天文台 茨城県・高萩市・日立市 KDDI CORPORATION・National Astronomical Observatory of Japan Ibaraki prefecture・Takahagi City・Hitachi City	平成 19 年 6 月 27 日 June 27, 2007	大学協定 Agreement of Ibaraki University (KDDI 茨城衛星通信所閉鎖後の土地・建物・施設等の有効利用に関する協定) (Agreement for the utilization of the properties of the former KDDI Ibaraki Satellite Earth Station)
東京医科大学茨城医療センター Tokyo Medical University Ibaraki Medical Center	平成 19 年 6 月 28 日 June 28, 2007	農学部協定 Agreement of College of Agriculture
(社)茨城県経営者協会 Ibaraki Employers' Association	平成 19 年 10 月 3 日 October 3, 2007	大学協定 Agreement of Ibaraki University (地域連携講座の設置に関する協定) Agreement on regional cooperation course
(独)日本原子力研究開発機構 Japan Atomic Energy Agency	平成 20 年 3 月 18 日 March 18, 2008	大学協定 Agreement of Ibaraki University
常陸大宮市 Hitachi-Omiya City	平成 20 年 8 月 19 日 August 19, 2008	大学協定 Agreement of Ibaraki University
茨城県 Ibaraki Prefecture	平成 20 年 11 月 26 日 November 26, 2008	大学協定 Agreement of Ibaraki University
高萩市 Takahagi City	平成 22 年 1 月 26 日 January 26, 2010	大学協定 Agreement of Ibaraki University
(独)国立高等専門学校機構 茨城工業高等専門学校・ 同機構福島工業高等専門学校 Ibaraki National College of Technology Fukushima National College of Technology	平成 23 年 2 月 22 日 February 22, 2011	大学協定 Agreement of Ibaraki University
(財)茨城県教育財団 茨城県立歴史館 Ibaraki Prefectural Museum of History	平成 23 年 3 月 31 日 March 31, 2011	人文学部協定 Agreement of College of Humanities
(財)茨城県中小企業振興公社 Ibaraki Small and Medium Enterprise Promotion Public Corporation	平成 23 年 7 月 28 日 July 28, 2011	大学協定 Agreement of Ibaraki University
茨城県農業協同組合中央会 ・茨城県生活協同組合連合会 Ibaraki Prefectural Central Union Of Agricultural Co-Operatives ・Ibaraki Consumers' Co-operative Union	平成 24 年 10 月 3 日 October 3, 2012	人文学部協定 Agreement of College of Humanities
株式会社筑波銀行 Tsukuba Bank, Ltd.	平成 24 年 11 月 30 日 November 30, 2012	大学協定 Agreement of Ibaraki University
茨城町 Ibaraki Town	平成 25 年 1 月 23 日 January 23, 2013	人文学部協定 Agreement of College of Humanities
茨城県立医療大学 Ibaraki Prefectural University of Health Sciences	平成 25 年 2 月 7 日 February 7, 2013	農学部協定 Agreement of College of Agriculture
株式会社フットボールクラブ 水戸ホーリーホック FC Mito HollyHock	平成 25 年 3 月 3 日 March 3, 2013	大学協定 Agreement of Ibaraki University

大学間交流

Exchange Agreements with Other Universities

本学 Ibaraki University	協定校 Partner University	締結年月日 Date of Agreement	備考 Remarks
全学部 All Colleges	放送大学 The Open University of Japan	平成 11 年 3 月 15 日 March 15, 1999	単位互換 Credit Transfer System
	福島大学、宇都宮大学 Fukushima University, Utsunomiya University	平成 13 年 1 月 17 日 January 17, 2001	単位互換 Credit Transfer System
	茨城工業高等専門学校、福島工業高等専門学校 Ibaraki National College of Technology, Fukushima National College of Technology	平成 17 年 1 月 21 日 January 21, 2005	単位互換 Credit Transfer System
人文学部 College of Humanities	常磐大学、常磐短期大学 Tokiwa University, Tokiwa Junior College	平成 23 年 9 月 27 日 September 27, 2011	単位互換 Credit Transfer System
理学部 College of Science	埼玉大学、富山大学、信州大学、静岡大学 Saitama University, Toyama University, Shinsyu University, Shizuoka University	平成 21 年 3 月 30 日 March 30, 2009	単位互換 Credit Transfer System
工学部 College of Engineering	茨城キリスト教大学 Ibaraki Christian University	平成 8 年 3 月 25 日 March 25, 1996	単位互換 Credit Transfer System
	筑波大学 University of Tsukuba	平成 14 年 2 月 18 日 February 18, 2002	単位互換 Credit Transfer System
人文学研究科 Graduate School of Humanities	駒澤大学、埼玉大学、淑徳大学、成蹊大学、専修大学、創価大学、千葉大学、中央大学、都留文科大学、東京外国語大学、東京国際大学、東洋大学、常磐大学、日本女子大学、法政大学、武蔵大学、明治学院大学、明治大学、立教大学、立正大学、流通経済大学、大妻女子大学、上智大学 Komazawa University, Saitama University, Shukutoku University, Seikei University, Sensyu University, Soka University, Chiba University, Chuo University, Tsuru University, Tokyo University of Foreign Studies, Tokyo International University, Toyo University, Tokiwa University, Japan Women's University, Hosei University, Musashi University, Meiji Gakuin University, Meiji University, Rikkyo University, Rissho University, Ryutsu Keizai University, Otsuma Women's University, Sophia University	平成 9 年 3 月 31 日 March 31, 1997	大学院社会学分野の 単位互換制度による協定 Credit Transfer System (Field of Social Science in Graduate School)
	東京経済大学 Tokyo Keizai University	平成 13 年 10 月 5 日 October 5, 2001	単位互換 Credit Transfer System
理工学研究科 Graduate School of Science and Engineering	山形大学、宇都宮大学、群馬大学、東京農工大学、電気通信大学、山梨大学 Yamagata University, Utsunomiya University, Gunma University, University of Agriculture and Technology, University of Electro-Communications, University of Yamanashi	昭和 55 年 3 月 31 日 March 31, 1980	7 大学院 合同セミナー 履修した科目の単位認定 Joint seminars of 7 Graduate School credit for completed course transferable
	兵庫県立大学 University of Hyogo	平成 18 年 4 月 1 日 April 1, 2006	単位互換 Credit Transfer System
大学院 Graduate School	宇都宮大学、群馬大学、埼玉大学 Utsunomiya University, Gunma University, Saitama University	平成 18 年 3 月 28 日 March 28, 2006	教育研究の 4 大学院連携 Cooperation of four graduate schools for education and research

生涯学習

Lifelong Learning

茨城大学では、「開かれた大学」を目指して、教育や研究の成果を広く社会に還元し、地域社会との交流を図るため、生涯学習教育研究センターが中心となって、毎年、一般向け公開講座のほか、職業人・指導者等の専門家向けの公開講座を積極的に開いている。また、茨城大学の学生と机を並べて学べる公開授業(教養科目・専門科目)も同時に開講している。

生涯学習教育研究センターでは、茨城県や水戸市を始め、多くの学外機関と連携を図り、共催事業を積極的に展開している。平成 20 年度に発足した茨城県生涯学習・社会教育研究会の立ち上げには本センターも中心的役割を果たしており、今後、県内の自治体や社会教育団体・機関等と研究集会などを検討している。

また、生涯学習教育研究センターでは、県、市町村で社会教育の指導等を行う社会教育主事の人材養成のため、宇都宮大学と連携を図りながら 2 年ごとに責任分担をして、「社会教育主事講習」を実施している。

To achieve its goal of becoming an "Open University" by improving communications and giving back to the local community from the achievements of its educational and research activities, every year Ibaraki University holds a series of open classes through The Center for Education and Research in Lifelong Learning. In addition to general classes open to the public, there are also advanced classes geared towards professionals and community leaders. Open classes (both liberal arts and technical) in which members of the public can learn side-by-side with Ibaraki University students are also offered at the same time.

The Center for Education and Research in Lifelong Learning, in cooperation with Ibaraki Prefecture and the city of Mito, has been active in the development of joint projects with a number of off-campus organizations. The Center played a central role in the inauguration of the Ibaraki Prefecture Lifelong Learning & Social Education Research Group in 2008, and is investigating the sponsoring of future research conferences with municipalities, education groups and organizations within the prefecture.

Moreover, in order to foster the growth of leadership potential with educational resources at the prefectural, city, town and village levels, The Center has co-sponsored a series of "Education Leaders Training" sessions with Utsunomiya University every other year for the past two years.

平成 24 年度 公開講座及び公開授業開講状況 Open Lectures (Academic Year of 2012)

	講座名 Title	受講者数 Student
一般公開講座 General classes open to the public	大学農場の現場で学ぶ“食と農” Practical Learning "Food and Farm" at University Farmland	27
	ゼロからはじめよう有機家庭菜園 Introduction to Organic Home gardening	29
	生涯学習応用講座 I Applied Studies in Life long Learning I	32
	外国籍住民と考える多文化共生の地域づくり Considering the Regional Development for Multicultural Coexistence	21
	教育臨床に生かすインプロヴィゼーション Improvising Clinical Pedagogy	12
	生涯学習応用講座 II Applied Studies in Life Long Learning II	24
	やさしい日本語実践講座 Introductory Practical Japanese	13
	グループワークで学ぶカウンセリング講座 Group Study on Counselling	19
	新しいインターネットの利用法 New Ways to Use the Internet	16
	ワークショップ：人権教育 Workshop: Human Rights Education	11
	コミュニティを科学する Studying Community Scientifically	13
	中高年安全登山教室 Learning Safe Mountain Climbing for the Middle-Aged	25
	日本文化論 I Studies in Japanese Culture I	25
	使える韓国語の基礎を学ぶ Learning Everyday Korean	18
インプロヴィゼーション入門 Introduction to Improvisation	16	
新しいインターネットの利用法 New Ways to Use the Internet	13	
無料講座 Free classes	大学図書館へようこそ（前期） Introduction to University Library	17
	認知症予防活動推進員養成講座 Course for Promotion of Dementia Prevention	71
	寄せ鍋講座「数学」学び直し編 Re-learning Mathematics	14
	大学図書館へようこそ（後期） Introduction to University Library	12
公開授業 Open Classes	公開授業（教養科目）前期 19 科目 Open Lectures in General Education(First Semester 19 Subjects)	118
	公開授業（教養科目）後期 21 科目 Open Lectures in General Education(Second Semester 21 Subjects)	
	公開授業（専門科目）前期 54 科目 Open Lectures in Technical Education(First Semester 54 Subjects)	189
	公開授業（専門科目）後期 47 科目 Open Lectures in Technical Education(Second Semester 47 Subjects)	

国際交流

International Exchanges

大学間／学部間交流協定 Academic Exchange Agreements with Foreign Universities and Colleges

大学名 University	国・地域 Countries / Area	協定締結日 Date of Agreement	備考 Remarks
アラバマ大学バーミングハム校 University of Alabama at Birmingham	アメリカ合衆国 USA	1984年11月12日 Nov. 12, 1984	大学間交流協定 Agreement with Foreign Universities
復旦大学 Fudan University	中華人民共和国 China	1988年3月27日 Mar. 27, 1988	〃
忠北大学校 Chungbuk National University	大韓民国 Korea	1991年5月8日 May 8, 1991	〃
デ・ラ・サール大学 De La Salle University	フィリピン Philippines	1997年6月2日 June 2, 1997	〃
中国科学院理論物理研究所 Institute of Theoretical Physics Academia Sinica	中華人民共和国 China	1998年9月10日 Sep. 10, 1998	学部間交流協定 Agreement with Foreign Colleges
イースタン・ワシントン大学 Eastern Washington University	アメリカ合衆国 USA	1999年2月16日 Feb. 16, 1999	大学間交流協定 Agreement with Foreign Universities
ガジャ・マダ大学 Gadjah Mada University	インドネシア Indonesia	2010年3月2日 Mar. 2, 2010	〃
ポーランド日本情報工科大学 Polish-Japanese Institute of Information Technology	ポーランド Poland	2010年12月1日(再締結) Dec. 1, 2010	学部間交流協定 Agreement with Foreign Colleges
ラ・モリナ国立農業大学 Universidad Nacional Agraria La Molina	ペルー共和国 Peru	2001年3月5日 Mar. 5, 2001	〃
ウイスクンシン州立大学スベリオル校 University of Wisconsin, Superior	アメリカ合衆国 USA	2006年10月12日(再締結) Oct. 12, 2006	大学間交流協定 Agreement with Foreign Universities
南京農業大学 Nanjing Agricultural University	中華人民共和国 China	2001年6月13日 June 13, 2001	学部間交流協定 Agreement with Foreign Colleges
ボゴール農科大学 Bogor Agricultural University	インドネシア Indonesia	2009年7月28日 Jul. 28, 2009	大学間交流協定 Agreement with Foreign Universities
ハノイ社会人文学科大学 Vietnam National University-Hanoi, College of Social Sciences and Humanities	ベトナム社会主義共和国 Viet Nam	2007年11月22日(再締結) Nov. 22, 2007	〃
浙江大學 Zhejiang University	中華人民共和国 China	2002年11月28日 Nov. 28, 2002	〃
ウダヤナ大学 Udayana University	インドネシア Indonesia	2009年12月9日 Dec. 9, 2009	〃
仁濟大學校 Inje University	大韓民国 Korea	2005年6月21日 June 21, 2005	〃
武漢科技大学 Wuhan University of Science & Technology	中華人民共和国 China	2006年1月1日 Jan. 1, 2006	学部間交流協定 Agreement with Foreign Colleges
バングラデシュ農業大学 Bangladesh Agricultural University	バングラデシュ Bangladesh	2006年5月11日 May 11, 2006	〃
天津理工大学生物化学工程学院 School of Bio and Chemical Engineering, Tianjin University of Technology	中華人民共和国 China	2006年7月3日 Jul. 3, 2006	〃
モンタナ州立大学ボーズマン校 Montana State University-Bozeman	アメリカ合衆国 USA	2006年10月16日 Oct. 16, 2006	〃
河北工業大学理学院 Hebei University of Technology	中華人民共和国 China	2006年11月22日 Nov. 22, 2006	〃
インドネシア科学院生物研究センター Research Center for Biology, Indonesian Institute of Sciences	インドネシア Indonesia	2007年5月18日 May 18, 2007	〃
ベトナム科学技術院生態学・生物資源研究所 Institute of Ecology and Biological Resources	ベトナム社会主義共和国 Viet Nam	2007年6月5日 June 5, 2007	〃
マレーシア国立大学理工学部 Faculty of Science and Technology, National University of Malaysia	マレーシア Malaysia	2007年12月17日 Dec. 17, 2007	〃
北京師範大学原子核理工学院 College of Nuclear Science and Technology, Beijing Normal University	中華人民共和国 China	2008年11月20日 Nov. 20, 2008	〃
ルフナ大学農学部 University of Ruhuna	スリランカ Sri Lanka	2009年1月13日 Nov. 13, 2009	〃
ブーケット・ラチャパット大学理工学部 Faculty of Science and Technology Phuket Rajabhat University	タイ王国 Kingdom of Thailand	2009年2月12日 Feb. 12, 2009	〃
静宜大学 Providence University	台湾 Taiwan	2009年9月25日 Sep. 25, 2009	大学間交流協定 Agreement with Foreign Universities
ベトナム国家大学 Vietnam National University, Hanoi	ベトナム社会主義共和国 Viet Nam	2010年3月5日 Mar. 5, 2010	〃
西北農林科技大学 Northwest A&F University	中華人民共和国 China	2010年10月19日 Oct. 19, 2010	学部間交流協定 Agreement with Foreign Colleges
トゥラキットバンディット大学 Dhurakij Pundit University	タイ王国 Kingdom of Thailand	2010年10月21日 Oct. 21, 2010	大学間交流協定 Agreement with Foreign Universities
国際関係学院 University of International Relations	中華人民共和国 China	2010年11月12日 Nov. 12, 2010	〃
コンケン大学 Khon Kaen University	タイ王国 Kingdom of Thailand	2011年1月10日 Jan. 10, 2011	学部間交流協定 Agreement with Foreign Colleges
国民大学校 Kookmin University	大韓民国 Korea	2011年3月22日 Mar. 22, 2011	大学間交流協定 Agreement with Foreign Universities
マギル大学生涯学習学部 School of Continuing Studies at McGill University	カナダ Canada	2011年5月24日 May. 24, 2011	学部間交流協定 Agreement with Foreign Colleges
カセサート大学理学院 Faculty of Science, Kasetsart University	タイ王国 Kingdom of Thailand	2011年6月6日 June. 6, 2011	〃
インドネシア教育大学 Universitas Pendidikan Indonesia	インドネシア Indonesia	2011年10月13日 Oct. 13, 2011	大学間交流協定 Agreement with Foreign Universities
シドニー工科大学 University of Technology	オーストラリア Australia	2011年12月8日 Dec. 8, 2011	〃
ペンシルバニア州立大学 The Pennsylvania State University	アメリカ合衆国 USA	2012年9月19日 Sep. 19, 2012	〃



ペンシルバニア州立大学 (アメリカ合衆国)
The Pennsylvania State University (USA)



静宜大学 (台湾)
Providence University (Taiwan)

学生の留学状況 Number of Students Studying Abroad

平成 24 年度
Academic Year of 2012

学部 Colleges	国別 Countries	アメリカ合衆国 USA	オーストラリア Australia	中国 China	韓国 Korea	台湾 Taiwan	フィリピン Philippines	合計 Sum Total
人文学部 College of Humanities		4	1	2	3	3	1	14
教育学部 College of Education				2				2
理学部 College of Science								0
工学部 College of Engineering		1						1
農学部 College of Agriculture		1						1
理工学研究科 Graduate School of Science and Engineering		1						1
合計 Sum Total		7	1	4	3	3	1	19

国・地域別外国人留学生 Number of International Students

平成 25.5.1 現在
As of May 1, 2013

国・地域別 Countries-Area	中国 China	韓国 Korea	マレーシア Malaysia	ベトナム Vietnam	インドネシア Indonesia	台湾 Taiwan	スリランカ SriLanka	タイ Thailand	アメリカ合衆国 USA	ネパール Nepal	その他 Other Countries	合計 Sum Total
人文学部 College of Humanities	26 (13)	18 (11)	1	3 (3)	2 (2)	3		2 (1)	2		1 (1)	58 (31)
教育学部 College of Education	12 (6)	5 (3)										17 (9)
理学部 College of Science	3 (2)	1 (1)		1				1 (1)			1	7 (4)
工学部 College of Engineering	41 (8)	6 (2)	24 (6)	19 (6)	1 (1)	1 (1)					1	93 (24)
農学部 College of Agriculture	5 (3)	1 (1)										6 (4)
計 Total	87 (32)	31 (18)	25 (6)	23 (9)	3 (3)	4 (1)	0 (0)	3 (2)	2 (0)	0 (0)	3 (1)	181 (72)
人文科学研究科 Graduate School of Humanities	23 (17)											23 (17)
教育学研究科 Graduate School of Education	3 (3)											3 (3)
理工学研究科 Graduate School of Science and Engineering	38 (11)	1	6	3 (1)	2		5 (1)			1	5 (2)	61 (15)
農学研究科 Graduate School of Agriculture	12 (7)				3	1						16 (7)
連合農学研究科 United Graduate School of Agricultural Science	5 (3)				1 (1)					1	2 (1)	9 (5)
計 Total	81 (41)	1 (0)	6 (0)	3 (1)	6 (1)	1 (0)	5 (1)	0 (0)	0 (0)	2 (0)	7 (3)	112 (47)
合計 Sum Total	168 (73)	32 (18)	31 (6)	26 (10)	9 (4)	5 (1)	5 (1)	3 (2)	2 (0)	2 (0)	10 (4)	293 (119)

注：() 書きは、女子を内数で示す。

Note: The figures in parentheses indicate the number of female students.

その他の国・地域は以下に示す。

"Other Countries and Regions " include the following

ロシア Russia	ミャンマー Myanmar	ブラジル Brazil	フィリピン Philippines	ハンガリー Hungary	サモア独立国 Samoa	コンボ Kosovo	エジプト Egypt	ウガンダ Uganda	イスラエル (パレスチナ) Israel (Palestine)
1 (0)	1 (0)	1 (0)	1 (0)	1 (1)	1 (1)	1 (1)	1 (0)	1 (0)	1 (1)

職員の海外渡航状況 Overseas Travel of Ibaraki University Staff and Faculty

項目 Purpose of Travel	人数 Number of Staff
外国出張 Business Trips	329
学外勤務(海外) Overseas Service	83
合計 Sum Total	412

平成 24 年度
Academic Year of 2012

地域 Region	経費別 Supplier of Expenses	文部科学省 MEXT	寄附金等 Endowments	日本学術 振興会 JSPS	国内政府 機関 Japanese Governmental Bodies	公益法人等 Public Corporation	外国政府 機関等 Foreign Governmental Bodies	私費 Private Expense	その他 Others	合計 Sum Total
アジア Asia		135	13	1	5	2		12	28	196
欧州 Europe		72	8		1		1	10	16	108
中近東 Middle and Near East		5	1				1	1	1	9
北米 North America		42	7		2	4		5	7	67
中南米 Latin America		5	1						4	10
アフリカ Africa		2					1			3
大洋州 Oceania		7	1		1		3	7		19
合計 Sum Total		268	31	1	9	6	2	32	63	412

注：科学研究費補助金、科学技術復興機構、大学運営資金については文部科学省に含む。
Grants-in-Aid for Scientific Research, Grants from Japan Science and Technology Agency, and Management Expenses Grants(Grants from the Government to National University Corporations supplied every fiscal year) are included in Grants from MEXT.
MEXT:The Ministry of Education,Culture,Sports,Science and Technology
JSPS:Japan Society for the Promotion of Science

外国人研究者の受入状況 Visiting Scholars from Abroad

平成 24 年度
Academic Year of 2012

地域 Region	経費別 Supplier of Expenses	文部科学省 MEXT	日本学術 振興会 JSPS	国内政府 機関 Japanese Governmental Bodies	私費 Private Expense	その他 Others	合計 Sum Total
アジア Asia		9	3	2	6	15	35
北米 North America		1					1
アフリカ Africa						1	1
合計 Sum Total		10	3	2	6	16	37

MEXT:The Ministry of Education,Culture,Sports,Science and Technology
JSPS:Japan Society for the Promotion of Science

財政

Finances

収入（平成 24 年度） Revenue (Academic Year of 2012)

単位：千円
Unit: 1,000yen

区分 Classification	決算額 Account
運営費交付金 Management Subsidy	6,914,930
施設整備費補助金 Facility Maintenance Expense Subsidy	1,165,923
補助金等収入 Incomes, such as a subsidy	27,532
国立大学財務・経営センター施設費交付金 Facility Subsidy (Center for National University Finance and Management)	38,000
授業料、入学料及び入学検定料 Tuition, Charge of Entrance and Entrance Examination Fees	4,693,191
雑収入 Miscellaneous Income	367,492
受託研究等収入 Trust Research Income	503,561
寄付金収入 Endowments Income	97,072
合計 Sum Total	13,807,701

支出（平成 24 年度） Expenditures (Academic Year of 2012)

単位：千円
Unit: 1,000yen

区分 Classification	決算額 Account
教育研究経費 Education and Research	8,653,357
一般管理費 Management	3,013,740
施設整備費 Facility Management	1,165,923
補助金等 Subsidy etc.	27,532
受託研究等経費 Trust Research	643,296
寄付金事業費 Endowments	194,717
小計 Total	13,698,565
翌年度への繰越金 Balance carried forward to the next year	109,136
合計 Sum Total	13,807,701

外部資金

Private Research Grants

平成 24 年度
Academic Year of 2012

区分 Classification	獲得額 (単位:千円) Amount (Unit: 1,000yen)	事務局 Administration Bureau	図書館 University Library	人文学部 College of Humanities	教育学部 College of Education	理学部 College of Science	工学部 College of Engineering	農学部 College of Agriculture	理工学 研究科 Graduate School of Science and Engineering	産学官連携 イノベーション 創成機構 Organization for Creation and Innovation	広域水圏 環境科学 教育研究 センター Center for Water Environment Studies	遺伝子 実験施設 Gene Research Center	フロンティア 応用原子科学 研究センター Frontier Research Center for Applied Atomic Sciences	地球変動 適応科学 研究機関 Institute for Global Change Adaptation Science	宇宙科学 教育研究 センター Center for Astronomy	五浦文化 研究所 Izura Institute of Arts and Culture	計 Total
受託研究・ 共同研究等 Private Joint Research	637,440	4	1	4	3	13	121	25	14	2	1	1	5	6	3		203
寄附金 Endowments	97,092	4	1	2	5	2	54	17	4		4	1	1	1		194	290
合計 Sum Total	734,532	8	2	6	8	15	175	42	18	2	5	2	6	7	3	194	493

※「受託研究・共同研究等」には受託研究、共同研究、受託研究員、受託事業、共同事業を含んでいます。
"Funded Research and Joint Research" category includes funded and joint research budget as well as the budget for contracted researcher, contracted project, and joint project.

科学研究費助成事業 (学術研究助成基金助成金 / 科学研究費補助金)

Grants-in-Aid for Scientific Research

平成 24 年度
Academic Year of 2012

区分 Classification	獲得額 (単位:千円) Amount (Unit: 1,000yen)	事務局 Administration Bureau	人文学部 College of Humanities	教育学部 College of Education	理学部 College of Science	工学部 College of Engineering	農学部 College of Agriculture	理工学 研究科 Graduate School of Science and Engineering	IT基盤 センター Center for Information Technology	大学教育 センター University Education Center	留学生 センター Inter- national Students Center	保健管理 センター University Health Center	広域 水圏環境 科学教育 研究 センター Center for Water Environment Studies	遺伝子 実験施設 Gene Research Center	フロンティア 応用原子科学 研究 センター Frontier Research Center for Applied Atomic Sciences	産学官 連携 イノベー ション 創成機構 Organization for Creation and Innovation	地球変動 適応科学 研究機関 Institute for Global Change Adaptation Science	宇宙科学 教育研究 センター Center for Astronomy	計 Total	
特定領域研究 Grant-in-Aid for Scientific Research on Priority Areas	0																			0
新学術領域研究 Grant-in-Aid for Scientific Research on Innovative Areas	159,179		2		14	2	1	1							2					22
基盤研究 (S) Grant-in-Aid for Scientific Research(S)	48,840				3	1		1												5
基盤研究 (A) Grant-in-Aid for Scientific Research(A)	73,996		6	1	5	4	5	1										2		24
基盤研究 (B) Grant-in-Aid for Scientific Research(B)	172,950		20	18	13	12	11	2			1		1		1				1	80
基盤研究 (C) Grant-in-Aid for Scientific Research(C)	181,882	2	26	35	19	44	20	4	1	1	1	2		2				1		158
挑戦的萌芽研究 Grant-in-Aid for Exploratory Research	28,757		4	5	3	7	3	1						1						24
若手研究 (A) Grant-in-Aid for Young Scientists(A)	4,719		1		1			1												3
若手研究 (B) Grant-in-Aid for Young Scientists(B)	42,920		4	5	5	12	3			1	1			1				1	1	34
若手研究 (スタートアップ) Grant-in-Aid for Young Scientists (Start-up)	2,340		1	1																2
奨励研究 Grant-in-Aid Research	900			1														1		2
研究成果公開促進費 (学術図書) Grant-in-Aid for Publication of Scientific Research Results	1,300		1																	1
特別研究員奨励費 Grant-in-Aid for JSPS Fellows	4,800			2			3	2												7
合計 Sum Total	722,583	2	65	68	63	82	46	13	1	2	3	2	2	1	5	1	5	1	5	362

※ 1 獲得額は直接経費および間接経費の合計額を示しています。
The research grant shows total amount of acquired money that includes both direct and indirect cost.
※ 2 獲得額については、本学研究代表者および研究分担者が獲得した金額であり、他機関分担者へ配分した金額は含んでおりません。
The research grant consists of acquired money that is obtained by faculty members of our university as a research project leader or research collaborator.
It means that allocated money for research collaborator outside of our university are excluded.
※ 3 獲得件数については、本学研究代表者および研究分担者が獲得した件数を示しています。
The number of acquired research grants shows the number that is obtained by faculty members of our university as a research project leader or research collaborator.

土地・建物

Lands and Buildings

	区分 Classification	土地 Lands	建物 Buildings
(水戸地区)	(Mito Area)	m ²	m ²
水戸キャンパス (Mito Area)	Mito Campus	151,772	82,715
事務局	Administration Bureau		5,297
人文学部	College of Humanities		10,130
教育学部	College of Education		18,329
理学部	College of Science		20,058
図書館	University Library		5,701
大学教育センター	University Education Center		9,418
機器分析センター	Center for Instrumental Analysis		1,149
保健管理センター	University Health Center		472
地域総合研究所	Institute of Integrated Regional Researches		764
環境リサーチラボラトリー棟	Environment Research Laboratory		510
体育施設	Physical Education Facilities		3,362
福利厚生施設	Campus Facilities		7,525
国際交流会館	International House for Foreign Students	4,713	2,756
教育学部附属小学校	Affiliated Elementary School of the College of Education	} 50,600	} 7,310
教育学部附属幼稚園	Affiliated Kindergarten of the College of Education		
教育学部附属中学校	Affiliated Junior High School of the College of Education		
職員宿舎	Lodging for Staff	14,226	6,761
大学宿泊施設	University Off-campus House	1,861	236
学生寮	Student Dormitories	23,149	4,380
教育学部農場	Affiliated Farms of the College of Education	借地 2,435	199
漕艇部施設	Boating Facilities	借地 727	124
(ひたちなか地区)	(Hitachinaka Area)	m ²	m ²
教育学部附属特別支援学校	Affiliated School for Special Support Education	19,594	3,623
(日立地区)	(Hitachi Area)	m ²	m ²
日立キャンパス	Hitachi Campus	116,041	54,404
工学部	College of Engineering		46,249
図書館工学部分館	Hitachi Branch of University Library		2,154
産学官連携イノベーション創成機構	Organization for Creation of Collaboration and Innovation		2,686
体育施設	Physical Education Facilities		1,132
福利厚生施設	Campus Facilities		2,183
国際交流会館	International House for Foreign Students	} 6,731	1,027
日立地区研究者交流施設	Guest House		268
職員宿舎	Lodging for Staff	6,001	1,865
学生寮	Student Dormitory	22,030	3,527
(阿見地区)	(Ami Area)	m ²	m ²
阿見キャンパス	Ami Campus	108,029	22,920
農学部	College of Agriculture		15,793
図書館農学部分館	Ami Branch of University Library		1,053
遺伝子実験施設	Gene Research Center		1,824
同窓会館 (霞光荘)	Guest House (Kakousou)		188
学生寮	Student Dormitory		1,834
体育施設	Physical Education Facilities		1,057
福利厚生施設	Campus Facilities		1,171
国際交流会館	International House for Foreign Students		830
職員宿舎	Lodging for Staff	5,442	455
農学部附属フィールドサイエンス教育研究センター	Field Science Center	220,963	3,781
(その他地区)	(Other Areas)	m ²	m ²
広域水圏環境科学教育研究センター	Center for Water Environment Studies	9,960	744
五浦美術文化研究所	Izura Institute of Arts and Culture	3,143	339
大子合宿研修所	Daigo Seminar House	20,000	576
宇宙科学教育研究センター	Center for Astronomy	借地 370	392

大学の位置

Location of Ibaraki University



施設 Facilities	事務局からの距離(km) Distance from Mito Campus
五浦美術文化研究所 Izura Institute of Arts and Culture	73.5
大子合宿研修所 Daigo Seminar House	67.3
宇宙科学教育研究センター Center for Astronomy	52.0
日立キャンパス Hitachi Campus	34.8



フロンティア応用原子科学センター Frontier Research Center for Applied Atomic Sciences	25.0
国際交流会館 International House for Foreign Students	1.5
教育学部附属中学校 Affiliated Junior High School	0.4
水戸キャンパス Mito Campus	



教育学部附属小学校 Affiliated Elementary School	
教育学部附属幼稚園 Affiliated Kindergarten	5.5
教育学部附属特別支援学校 Affiliated School for Special Support Education	10.5
阿見キャンパス Ami Campus	63.0



広域水圏環境科学教育研究センター Center for Water Environment Studies	80.2
---	------

交通案内 Access to Ibaraki University

日立キャンパス

- ①JR日立駅(中央口)から日立電鉄バス、中央線経由「平和台行3」又は「小峯台行4」に乗車、「茨大前」で下車。
 - ②JR常陸多賀駅から日立電鉄バス、中央線経由「日立駅行3」又は「日立駅行4」に乗車、「茨大前」下車。
- いずれもバス乗車時間は約20分。

Hitachi Campus

- ①Take the Hitachi-Dentetsu bus bound for Heiwadai3 or Kosakidai4 via Chuo-sen from JR Hitachi Sta.(Central Gate), and get off at "Ibadai-Mae" (about 20 min.)
- ②Take the Hitachi-Dentetsu bus bound for Hitachi-Sta.3 or 4 via Chuo-sen from JR Hitachi-Taga Sta., and get off at "Ibadai-Mae" (about 20 min.)

水戸キャンパス

JR水戸駅(北口)バスターミナル7番乗り場から茨城交通バス「茨大行(栄町経由)」に乗り、「茨大前」で下車(バス乗車時間は約25分)。

Mito Campus

Take the Ibaraki-Kotsu bus bound for Ibadai (via Sakae-cho) from JR Mito Sta. (North Gate) Bus Terminal 7, and get off at "Ibadai-Mae" (about 30 min.)

阿見キャンパス

土浦駅(西口)バスターミナル1番乗り場から関東鉄道バス「阿見中央公民館行」に乗り、「茨大前」下車(バス乗車時間は約20分)。

Ami Campus

Take the Kanto-Tetsudo bus bound for Ami-Chuo-Kominkan from JR Tsuchiura Sta.(West Gate) Bus Terminal 1 and get off at "Ibadai-mae" (about 20 min.)

所在地等

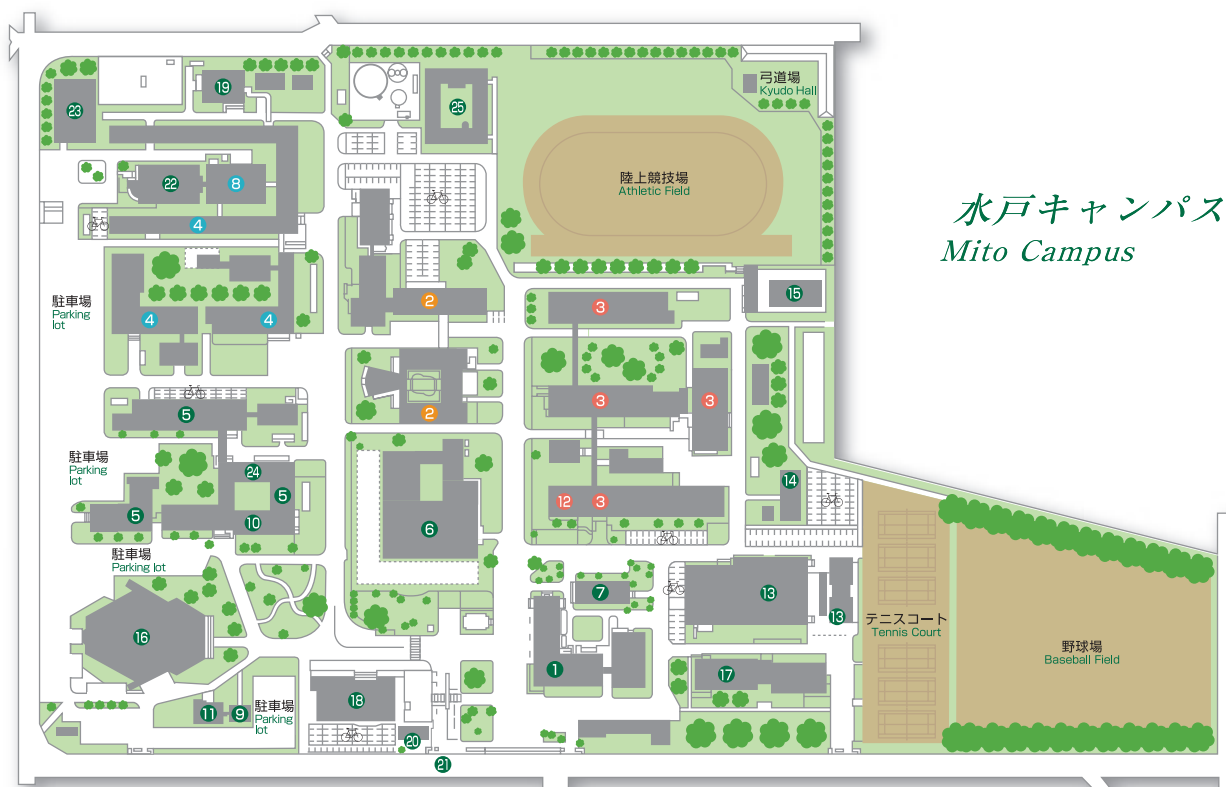
Address and Telephone Numbers

区分 Classification	所在地 Address	電話番号 Telephone	FAX 番号 Fax number
(水戸キャンパス) (Mito Campus)			
事務局 Administration Bureau	〒310-8512 水戸市文京二丁目1番1号 2-1-1, Bunkyo, Mito, 310-8512	029(228)8007	029(228)8019
人文学部 College of Humanities		029(228)8104	029(228)8199
教育学部 College of Education		029(228)8205	029(228)8329
・附属幼稚園 Affiliated Kindergarten	〒310-0011 水戸市三の丸二丁目6番8号 2-6-8, Sannomaru, Mito, 310-0011	029(224)3708	029(224)3725
・附属小学校 Affiliated Elementary School	〒310-0011 水戸市三の丸二丁目6番8号 2-6-8, Sannomaru, Mito, 310-0011	029(221)2043	029(227)2358
・附属中学校 Affiliated Junior High School	〒310-0056 水戸市文京一丁目3番32号 1-3-32, Bunkyo, Mito, 310-0056	029(221)3379	029(221)3387
・附属教育実践総合センター Center for Educational Research and Practical Training		029(228)8327	029(228)8328
理学部 College of Science		029(228)8334	029(228)8409
図書館 University Library		029(228)8073	029(228)8078
大学教育センター University Education Center		029(228)8414	029(228)8499
入学センター Admission Center		029(228)8574	029(228)8603
生涯学習教育研究センター Center for Education and Research in Lifelong Learning		029(228)8413	029(228)8495
留学生センター International Student Center	〒310-8512 水戸市文京二丁目1番1号 2-1-1, Bunkyo, Mito, 310-8512	029(228)8593	029(228)8594
保健管理センター University Health Center		029(228)8061	029(228)8084
学生相談センター Students Support and Services Center		029(228)8055	029(228)8571
学生就職支援センター Job Placement Support Center		029(228)8797	029(228)8571
機器分析センター Center for Instrumental Analysis		029(228)8092	029(228)8094
地域連携推進本部 Head Office of University-Community Partnership		029(228)8585	029(228)8586
地域総合研究所 Institute of Integrated Regional Researches		029(228)8191	029(228)8192
地球変動適応科学研究機関 Institute for Global Change Adaptation Science		029(228)8787	029(228)8787
国際交流会館 International House for Overseas Students	〒310-0903 水戸市堀町977番地 977, Hori, Mito, 310-0903	029(252)9851	
(ひたちなか地区) (Hitachinaka Area)			
教育学部附属特別支援学校 Affiliated School for Special Support Education	〒312-0032 ひたちなか市津田1955 1955, Tsuda, Hitachinaka, 312-0032	029(274)6711	029(274)6714
(日立キャンパス) (Hitachi Campus)			
工学部 College of Engineering	〒316-8511 日立市中成沢町四丁目12番1号 4-12-1, Nakanarusawa, Hitachi, 316-8511	0294(38)5004	0294(38)5280
図書館工学部分館 Hitachi Branch of University Library		0294(38)5012	0294(38)5245
IT基盤センター Center for Information Technology		0294(38)5014	0294(38)5158
産学官連携イノベーション創成機構 Organization of Creation and Innovation		0294(38)5003	0294(38)5240
(阿見キャンパス) (Ami Campus)			
農学部 College of Agriculture	〒300-0393 稲敷郡阿見町中央三丁目21番地1号 3-21-1, Chuuo, Ami, Inashiki, 300-0393	029(887)1261(代表)	029(888)8525
図書館農学部分館 Ami Branch of University Library		029(888)8531	029(888)8533
遺伝子実験施設 Gene Research Center		029(888)8742	029(888)9175
フィールドサイエンス教育研究センター Field Science Center	〒300-0331 稲敷郡阿見町阿見4668-1 4668-1, Ami, Ami, Inashiki, 300-0331	029(888)8702	029(888)8715
(その他地区) (Other Areas)			
広域水圏環境科学教育研究センター Center for Water Environment Studies	〒311-2402 潮来市大生1375 1375, Oou, Itako, 311-2402	0299(66)6886	0299(67)5175
フロンティア応用原子科学研究センター Frontier Research Center for Applied Atomic Sciences	〒319-1106 那珂郡東海村白方162-1 162-1, Shirakata, Tokai, Naka, 319-1106	029(287)7871	029(287)7872
宇宙科学教育研究センター Center for Astronomy	〒318-0022 高萩市石滝上台627番地の1 627-1, Ishitaki-Kamidai, Takahagi, Ibaraki, 318-0022	0293(24)9516	0293(24)9517
五浦美術文化研究所 Izura Institute of Arts and Culture	〒319-1703 北茨城市大津町五浦727の2番地 727-2, Izura, Ootsu, Kitaibaraki, 319-1703	0293(46)0766	0293(46)0766
大子合宿研修所 Daigo Seminar House	〒319-3555 久慈郡大子町下野宮5653の10 5653-10, Shimonomiya, Daigo, Kuji, 319-3555	0295(72)0402	

キャンパス建物配置図

Campus Map

- | | |
|--|--|
| ①本部事務局 (入学センター) | ①Administration Bureau (Admission Center) |
| ②人文学部 | ②College of Humanities |
| ③教育学部 | ③College of Education |
| ④理学部 | ④College of Science |
| ⑤共通教育棟 | ⑤Common Education Building |
| ⑥図書館 | ⑥University Library |
| ⑦保健管理センター | ⑦University Health Center |
| ⑧IT 基盤センター | ⑧Center for Information Technology |
| 理学部校舎 | Building for the College of Science |
| ⑨生涯学習教育研究センター | ⑨Center for Education and Research in Lifelong Learning |
| ⑩大学教育センター
留学生センター | ⑩University Education Center
International Student Center |
| ⑪地域総合研究所 | ⑪Institute of Integrated Regional Researches |
| ⑫教育実践総合センター | ⑫Center for Educational Research and Practical Training |
| ⑬体育館・柔剣道場 | ⑬Gymnasium · Judo and Kendo Hall |
| ⑭体育合宿所 | ⑭Overnight Accommodation for Athletes |
| ⑮プール | ⑮Swimming Pool |
| ⑯講堂 | ⑯Lecture Hall |
| ⑰学生会館 | ⑰Shien Hall |
| ⑱福利センター | ⑱University Cafeteria and Store |
| ⑲機器分析センター | ⑲Center for Instrumental Analysis |
| ㉑守衛所 | ㉑Security Gate |
| ㉒正門 | ㉒Main Gate |
| ㉓総合研究棟 | ㉓Integrated Research Building |
| ㉔環境リサーチラボラトリー棟
地球変動適応科学研究機関
放送大学茨城学習センター | ㉔Environment Research Laboratory
Institute for Global Change Adaptation Science
The University of the Air Ibaraki study center |
| ㉕学生就職支援センター | ㉕Job Placement Support Center |
| ㉖課外活動共用施設 | ㉖Facilities for Extra-Curricular Activities |



水戸キャンパス Mito Campus

日立キャンパス Hitachi Campus

阿見キャンパス Ami Campus

- ⑤ ⑮ ⑯ ⑰ ⑱ 機械工学科
- ⑦ ⑧ ⑩ 生体分子機能工学科
- ⑰ マテリアル工学科
- ② ③ ⑥ 電気電子工学科
- ⑤ ⑥ メディア通信工学科
- ⑪ 情報工学科
- ⑫ ⑬ 都市システム工学科
- ② ③ 知能システム工学科
- ⑤ I T 基盤センター
- ① 講義・管理棟
- ⑭ ものづくり教育研究支援ラボ
- ④ 図書館工学部分館
- ⑨ 産学官連携イノベーション創成機構

- ⑤ ⑮ ⑯ ⑰ ⑱ Department of Mechanical Engineering
- ⑦ ⑧ ⑩ Department of Biomolecular Functional Engineering
- ⑰ Department of Materials Science & Engineering
- ② ③ ⑥ Department of Electrical and Electronic Engineering
- ⑤ ⑥ Department of Media and Telecommunications Engineering
- ⑪ Department of Computer and Information Sciences
- ⑫ ⑬ Department of Urban and Civil Engineering
- ② ③ Department of Intelligent Systems Engineering
- ⑤ Center for Information Technology
- ① Lecture/Administration Building
- ⑭ Educational Support Center Laboratory for Making Things
- ④ Hitachi Branch of University Library
- ⑨ Organization for creation of collaboration and innovation



①事務棟・実験研究棟 IT 基盤センター

②講義棟

③図書館農学部分館

④特殊実験棟

⑤R I 施設

⑥遺伝子実験施設

⑦福利厚生施設 (こぶし会館)

⑧同窓会館 (霞光荘)

⑨学生寮

⑩弓道場

⑪馬房

⑫中小動物舎

⑬附属フィールドサイエンス教育研究センター研究管理棟

⑭果実・野菜調製保存庫

⑮穀物乾燥庫

⑯牛舎 (畜産実習施設)

⑰機械器具庫

⑱バイオマス生産解析棟

⑲多機能環境調節システム棟

⑳体育館

㉑課外活動共用施設

㉒国際交流会館

㉓食品加工室

①Administration Building · Research Building & Center for Information Technology

②Lecture Building

③Ami Branch of University Library

④Special Experiment Building

⑤Radio Isotope Facility

⑥Gene Research Center

⑦Campus Facility (Kobushi Hall)

⑧Guest House (Kakousou)

⑨Student Dormitory

⑩Kyudo Hall

⑪Stables

⑫Small Animal Breeding Room

⑬Research & Administration Building of Field Science Center

⑭Fruits & Vegetables Storage

⑮Grain Drying Room

⑯Cow Barn (Livestock Study Facility)

⑰Tractor Garage

⑱Biomass Research Laboratory

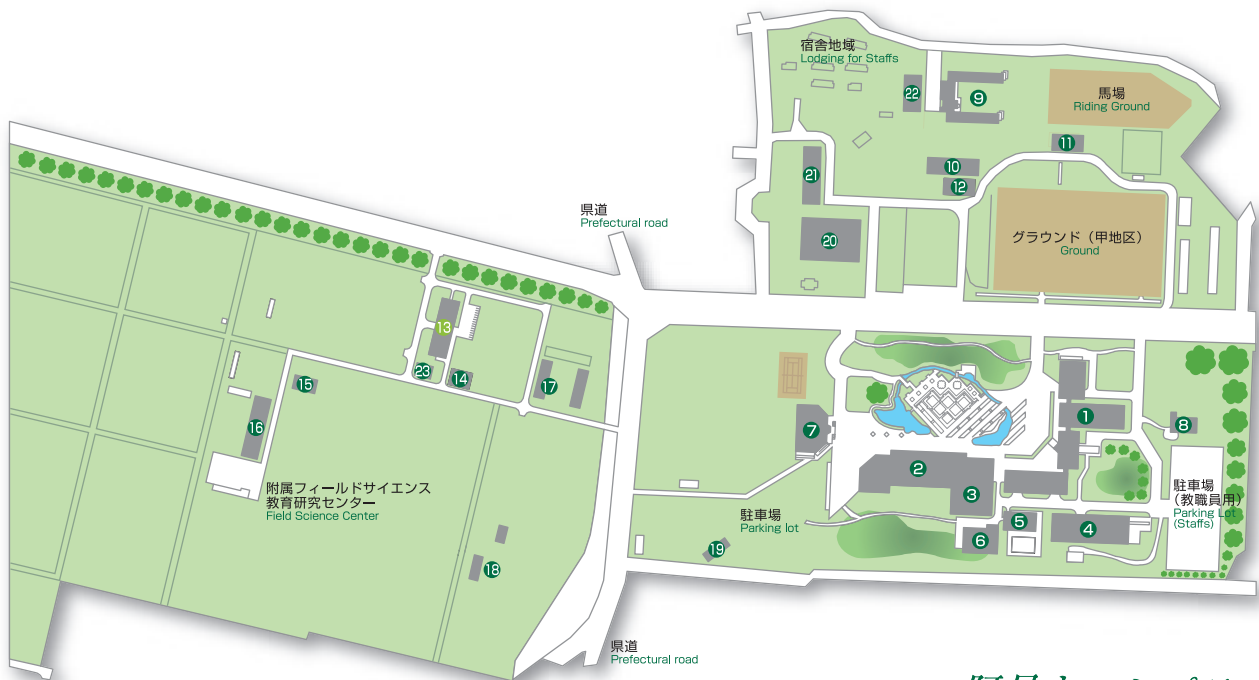
⑲Phytotron

⑳Gymnasium

㉑Facilities for Extra-Curricular Activities

㉒International House For Overseas Students

㉓Farm Products Processing Room



阿見キャンパス
Ami Campus



平成 25 年 7 月発行
July,2013

茨城大学広報室
Ibaraki University
Public Relations Office

〒310-8512 水戸市文京 2-1-1
2-1-1, Bunkyo, Mito, Ibaraki, Japan. 310-8512

TEL 029-228-8111 (代表)

茨城大学ホームページ
Web Site of Ibaraki University
<http://www.ibaraki.ac.jp/>